



# Egmatinger Gemeindemitteilungen

## Ausgabe 1/ 2006

### Inhalt

Informationen und  
Aktuelles:

aus der Gemeinde und den  
Gemeinderatsitzungen

Verwaltungsgemeinschaft  
/Landratsamt  
Polizei

Musikschule

Veranstaltungskalender  
/Termine

EINS

Kinder- und Jugendbücherei

Kindergarten

Pfarrgemeinderat

Trachtenverein

TSV

Kegelclub Egmating e.V.

Schützenverein

### Impressum:

#### **Herausgeber:**

Gemeinde Egmating

#### **Redaktion:**

Bgm. Ernst Eberherr,  
S. Wagner

#### **Gestaltung:**

Sissy Wagner

#### **Druck:**

Kath. Pfarramt Egmating

#### **V.i.S.d.P.**

Ernst Eberherr

[http://www.egmating-  
online.de](http://www.egmating-online.de)

<http://www.egmating.de>

#### **eMail :**

[gemeinde-egmating@t-online.de](mailto:gemeinde-egmating@t-online.de)

### **Liebe Mitbürgerinnen, liebe Mitbürger !**

Nachdem in letzter Zeit wiederholt über die Trägerschaft der Kindergarteneinrichtungen diskutiert wurde, darf ich Ihnen zu diesem Thema den letzten Stand mitteilen:

Von der Kath. Kirche konnte nicht zugesagt werden, dass in Zukunft alle Kindergartenkinder übernommen werden können. Ansonsten wären sie bereit die Kindergartenkinder vom BRK bis zu einer gewissen Obergrenze zu übernehmen.

Das BRK betonte, eine Trennung der Kindergartenkinder und Hortkinder wäre aus pädagogischen Gründen eine sinnvolle Lösung. Letztendlich ist das BRK auch bereit, ein Kinderhaus in den Räumen der Schloßstrasse 22 zu betreiben, falls die Gemeinde dies wünscht.

Da allen Kindergartenkindern in der Gemeinde ein Kindergartenplatz zur Verfügung gestellt werden muss, scheidet für den Gemeinderat eine Verlegung der Kindergartenkinder vom BRK in den kirchlichen Kindergarten aus, weil die zur Verfügung stehenden Betreuungsplätze in der kirchl. Einrichtung begrenzt wären.

Das BRK hat keine Belegungsobergrenzen festgelegt.

Im Hinblick auf die nächsten Kindergartenjahre ist mit mehr Kinderbetreuungsbedarf im Krippen- und Hortbereich zu rechnen. Auch kommen in den nächsten Jahren die geburtenstarken Jahrgänge (z.B. 2005 29 Geburten) in den Kindergarten was auch hier einen höheren Bedarf verursacht.

Um in Zukunft dem Bedarf noch gerecht werden zu können, wird ein gemeinsamer Träger gesucht werden müssen. Da ansonsten die Räumlichkeiten nicht mehr ausreichend vorhanden sind.

Bei einem gemeinsamen Träger sind die Räumlichkeiten sicherlich leichter aufzuteilen, da es nur eine Verwaltung geben wird und nur ein Mittagessen.

Der Gemeinderat ist zu der Auffassung gelangt, dass in den nächsten Monaten darüber Klarheit erzielt werden muss, wer unser zukünftiger Träger ist. Es muß auch klar gestellt werden, dass die jetzt getroffene Maßnahme dazu führt, dass nach den Berechnungen der beiden Träger ca. 70.000 € eingespart werden können. Dieses Einsparpotential ist im Prinzip die ganze in der Gemeinde verbleibende Gewerbesteuer.



Das Baugebiet Birkenweg ist mittlerweile genehmigt. Der Satzungsbeschluss ist gefasst und der Bebauungsplan rechtskräftig. Den Interessenten wurden die Grundstücke angeboten. Das gemeindliche Gewerbestück wurde verkauft. Die Burschenhütte auf einem gemeindlichen Grundstück ist bereits errichtet und voll in Betrieb.

Ich muss den Burschen meinen Respekt aussprechen, mit wie viel Fleiß und Geschick sie dieses Bauwerk errichtet haben. Ich bin überzeugt, dass sie das aufstellen des Maibaums und ihr Burschenfest genauso bravourös ausrichten.

Ein schönes Osterfest wünscht Ihnen

Ernst Eberherr  
1. Bürgermeister



**Bitte    *Bäume und Sträucher zur Verkehrssicherheit so zurückschneiden,***  
**das über Straßengrund eine lichte Höhe von 4,50 m verbleibt. Es dürfen**  
**keine Zweige und Äste in die Gehwege und Straßen ragen. Nach dem**  
**geltenden Recht sind die Eigentümer solcher Bäume und Sträucher**  
**verpflichtet, die über das Grundstück auf den Gehweg und die Straße**  
**hinausragenden Gehölze abzuschneiden und zu entfernen.**



Ich möchte in diesem Zusammenhang auf mögliche Schadensersatzforderungen von geschädigten Fußgängern und Radfahrern durch Verletzungen und Sichtbehinderungen aufmerksam machen. Sie haften auch für Schäden wie Lackkratzer und kaputte Außenspiegel an den Fahrzeugen der Müllabfuhr, von Linienbussen, Winterdienst, Straßenreinigung u.ä.

Die Gemeinde müsste bei Nichtbeachtung Ersatzvornahme leisten und die anfallenden Kosten in Rechnung stellen.

**Das neue Arbeitsgerät das für den Bauhof angeschafft wurde: Allrad Traktor Case**

**hat sich bei dem vielen Schnee schon hervorragend bewährt.**



### **F u n d g e g e n s t ä n d e**



In der Gemeinde liegen mehrere **Kinderuhren**, und **Ketterl**, sowie **Schlüssel** zur Abholung bereit. **Bitte** fragen Sie auch noch mal nach, wenn bei ihrer ersten Anfrage der vermisste Gegenstand noch nicht in der Gemeinde war. Es werden Fundgegenstände manchmal erst nach einiger Zeit in die Kanzlei gebracht, und **der Schnee hat erst jetzt einige Schlüssel freigegeben!**

### **E l e k t r o n i k s c h r o t t**

kann seit 1.4.06 kostenlos am Wertstoffhof entsorgt werden.- Auch Kühlschränke - Nicht anliefern dürfen gewerbliche Betriebe. Diese Betriebe können ihre Elektrogeräte kostenlos an der Deponie in Ebersberg entsorgen. Auch Elektro-Kleinteile werden weiterhin am Wertstoffhof kostenlos angenommen. Für die Sortierung der Elektroteile beachten Sie bitte die Anweisungen des Wertstoffhof-Personals

**Telefonnummernänderung    Abfallberatung    Verwaltungsgemeinschaft Glonn    08093 / 909743**

**Feuerwehr Münster - Jeden 1. Montag im Monat ist Feuerwehrrübung in Münster**



In der Zeit von 19.00 - 22.00 Uhr kann es zu Schwankungen im Wassernetz Münster mit geringerem Druck bzw. kurzzeitigen Wasserausfällen kommen. Es ist deshalb ratsam Haushaltsgeräte mit Wasserverbrauch auszuschalten um Schäden zu verhindern.

### **I n f o r m a t i o n s b r o s c h ü r e n**

In der Gemeindekanzlei liegt eine Vielzahl von Broschüren aus, u.a. zu den verschiedensten Themen: Soziale Angelegenheiten, Landkreisinfo, Abfall- und Elektronikschrott, Kinder- und Jugend, Veranstaltungsanzeigen, Bauhinweise und – Anregungen, Buspläne, Nachtexpress.

### **H u n d e**



Bitte liebe Hundehalter, helfen sie mit, dass die Straßen und Wege sowie die landwirtschaftlichen Flächen nicht durch die Hinterlassenschaften Ihrer Hunde verunreinigt werden. Auch die Bauhofmitarbeiter, die die öffentl. Verkehrsflächen mähen, leiden sehr unter der Unvernunft vieler Hundehalter.



**Auszüge aus den Sitzungsprotokollen**

§ 2

**Gemeinderatssitzung am 7. Dezember 2005****Nachtragshaushaltssatzung 2005**

Die finanzwirtschaftliche Entwicklung im Haushaltsjahr 2005 wurde vom 1. Bürgermeister in den wichtigsten Zügen erläutert. Den Gemeinderäten lag je ein Entwurf der Nachtragshaushaltssatzung sowie des Nachtragshaushaltsplanes samt Anlagen zur Kenntnisnahme vor.

**Es erging folgender Beschluß:**

Aufgrund des Art. 68 Abs. 1 in Verbindung mit Art. 63 ff der Gemeindeordnung erlässt die Gemeinde Egming folgende Nachtragshaushaltssatzung:

Mit dem Nachtragshaushaltsplan werden

	erhöht um	vermindert um	und damit der Gesamtbetrag des Haushaltsplans einschließlich der Nachträge festgesetzt	
			gegenüber bisher €	auf nunmehr €
a) im <b>Verwaltungs-</b> haushalt				
die Einnahmen	-	25.000	1.730.000	1.705.000
die Ausgaben	-	25.000	1.730.000	1.705.000
b) im <b>Vermögens-</b> haushalt				
die Einnahmen	-	449.000	613.000	164.000
die Ausgaben	-	449.000	613.000	164.000

**Kreditaufnahmen** für Investitionen und Investitionsförderungsmaßnahmen werden (wie bisher) **nicht** festgesetzt

§ 3

**Verpflichtungsermächtigungen** im

Vermögenshaushalt werden bei der HH-Stelle 6390.9500 für das Jahr 2006 in Höhe von EURO 400.000 (wie bisher) festgesetzt.

Die Verpflichtungsermächtigung bei der HH-Stelle 8159.9500 entfällt.

§ 4

Die **Steuersätze** (Hebesätze) für Gemeindesteuern, die in der Haushaltssatzung festgesetzt wurden, werden **nicht** geändert.

§ 5

Der Höchstbetrag der **Kassenkredite** zur rechtzeitigen Leistung von Ausgaben nach dem Haushaltsplan (300.000 €) wird **nicht** geändert.

§ 6

Weitere Vorschriften, die sich auf die Einnahmen und Ausgaben und (oder) den Stellenplan beziehen, werden **nicht** aufgenommen.

§ 7

Diese Nachtragshaushaltssatzung tritt mit dem 01. Januar 2005 in Kraft.

**Ihre Gesundheit braucht Homeservice -  
Wir liefern täglich frei Haus !**

**SÜDOST-APOTHEKE**

Apotheker: Dr. Rainer Schnabel

**Bestellservice:****Telefon 089/609 64 74****Fax 089/608 45 32****Internet: [www.aponet.de/85521/Suedost\\_Apotheke/](http://www.aponet.de/85521/Suedost_Apotheke/)****Rosenheimer Landstraße 75 a****85521****Ottobrunn****Privat: Schloßstraße 13 ✦ 85658 Egming****✦****Tel. 08095/872580**

**Kindergarten und Hort****a) Kündigung der bestehenden Trägerschaften  
(Caritas und BRK) wegen Wegfalls der  
Geschäftsgrundlage**

Bgm. Eberherr gibt nach ausführlicher Information bekannt, dass diese Kündigung derzeit nicht möglich ist, weil bestehende Verträge dagegen stehen. Bestehende Verträge sind erst nach Ablauf der Vertragsfristen kündbar.

**b) Bedarfsanerkennung für Krippen-, Kindergarten-  
und Hortplätze**

Ab dem 01.08.2005 trat das neue Bayerische Kinderbildungs- und Betreuungsgesetz in Kraft. Die Kommunen sind gehalten, in eigener Regie den Bedarf an Betreuungsplätzen für ihre Gemeinden festzulegen.

Geführte Gespräche mit dem Träger und dem Landratsamt Ebersberg haben ergeben, dass die Gemeinde Egmating derzeit einen Bedarf von 50 Kindern anerkennen müsste.

*Der Gemeinderat Egmating folgt dem Vorschlag des Trägers und des Landratsamts Ebersberg und erkennt für den BRK-Kinderhort Egmating für das Hortjahr 2005/2006 einen Bedarf von 50 Plätzen an und setzt ihn entsprechend fest.*

**Traktor Ankauf für Bauhof**

Der für den Bauhof im Januar 1998 angeschaffte Traktor Case-IHC, Baujahr 1977 weist erhebliche Sicherheitsmängel auf. Die Kosten für fällige neue Bereifung und Reparaturen an Frontlader und Kupplung sind nach Ansicht der Bauhofmitarbeiter nicht mehr rentabel, da aufgrund des Alters des Schleppers mit weiteren Reparaturen zu rechnen ist.

Aufgrund von Informationen bei den Firmen Eder und Weindl kostet ein gebrauchter Traktor ohne Frontlader in der 80 PS-Klasse ca. 32.000,- € , dazu kommen für Zubehör ca. 5.000,- € und Montage weitere ca. 1.000,- €.

Ein neuer Traktor kostet etwa 40.000,- €

Der Vorschlag einen Traktor zu leasen ist für die Gemeinde ungeeignet, weil keine Mehrwertsteuer abgesetzt werden kann.

*Bgm. Eberherr wird vom Gemeinderat ermächtigt einen Traktor zu kaufen. Der Kostenrahmen beträgt max. 40.000,- €. Die Einsetzbarkeit soll wie o.a. möglich sein.*

**FFW - Kauf eines Naßsaugers**

Die Anschaffung war zurückgestellt worden um eine Stellungnahme des FW-Kommandanten abzuwarten.

Herr Hanisch erklärt den eklatanten Preisunterschied zwischen einem Gerät Modell Blizzard für € 3.713,- und einem Modell der Fa.Kärcher für ca.€ 1.752,- in der Ausstattung.

Der hohe Kaufpreis wäre nach Ansicht der Gemeinderatsmitglieder eher gerechtfertigt wenn eine Nutzung auch für den Bauhof möglich wäre. Da beide Bauhofmitarbeiter Feuerwehrmitglieder sind sehen sie die Nutzung als vertretbar an und sind sicher dass das Gerät so gewartet wird, dass es jederzeit für einen Feuerwehreinsatz zur Verfügung steht.

*Der Gemeinderat beschließt bei einer gemeinschaftlichen Nutzung durch Feuerwehr und Bauhof die Anschaffung des Naßsaugers der Fa. Blizzard mit Vorabscheider.*

zum Preis von 3.713,- €  
zuzügl. MWSt. und Fracht , Gesamt ca. 4.297,- €.

**Antrag auf Fällung einer Trauerweide am  
Friedhof**

Der schriftlich eingegangene Antrag die Trauerweide in der Nähe des Leichenhauses zu fällen wurde vom Gemeinderat zur Kenntnis genommen. Der Antrag wird damit begründet, dass ein Grab unmittelbar im Bereich dieser Weide fast ganzjährig von herabfallendem Laub bedeckt wird.

*Vom Gemeinderat wird festgestellt, dass der Baum auf Kirchgrund steht. Bei Sicherheitsbedenken muß von Seiten der Kirche eine Fällung beantragt werden.*

*Der Gemeinderat weist darauf hin, dass der Gemeinde lediglich eine Beurteilung unter dem Gesichtspunkt der Baumschutzverordnung zusteht.*

# Ayinger Glaserei!

**Wir sind ein kompetenter Meisterbetrieb der  
Glaserinnung München/Obb. und Partner  
der Initiative „Energiesparen mit Glas“**

•Austausch blinder Isoliergläser gegen  
moderne Wärmedämmverglasung



Einfamilienhaus an einem Tag

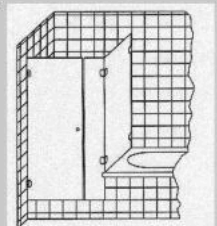
•Glaswände mit Türen

Z.B. Zur Abtrennung des Treppenhauses

•Glas und Spiegel Zuschnitte

•Bilderrahmen nach Maß

•Glas Reparaturen aller Art



Kaltenbrunner Str. 1  
85653 Aying  
Tel.: 08095 / 87 09 55  
Fax: 08095 / 87 09 58

Besuchen Sie uns im Internet:

[www.ayinger-glaserei.de](http://www.ayinger-glaserei.de)

Unsere Spezialität:  
Rahmenlose Duschkabinen



### 1. Satzung zur Änderung der Gebührensatzung für die öffentliche Abfallentsorgung in der Gemeinde Egming

Der Bereich Abfallentsorgung ist eine kosten-rechnende Einrichtung nach den Bestimmungen des Kommunalabgabengesetzes, die sich über das Gebührenaufkommen zu decken hat. Unter-, bzw. Überdeckungen aus Vorjahren sind jeweils auszugleichen.

Entsprechend den gesetzlichen Bestimmungen wurde eine Nachkalkulation für die Jahre 2002 – 2005, sowie darauf basierend eine Neuberechnung der Gebühren für die Jahre 2006 – 2008 vorgenommen. Die bereits beschlossene Mehrwertsteuererhöhung ab 2007 ist in der Kalkulation bereits berücksichtigt. Aufgrund der gegebenen Überdeckungen in Höhe von ca. 45.000 € aus den Jahren 2002 – 2004 und der prognostizierten leichten Überdeckung in Höhe von 4.600 € in 2005 ergeben sich für die nächsten 3 Jahre gegebenenfalls niedrigere Gebühren als bisher.

Der Gemeinderat Egming nimmt den vorgelegten Satzungsentwurf unverändert an und beschließt die Änderung der Gebührensatzung zum 1.1.2006.

#### § 1

### Änderungen der Gebührensatzung für die öffentliche Abfallentsorgung in der Gemeinde Egming vom 8.10. 2001.

#### § 4 Abs. 1 /2/ erhalten folgende neu Fassung:

1) Die Gebühr für die Abfallentsorgung im Bring- und Holsystem beträgt bei 14-tägiger alternierender Abfuhr der Restmüll- und Kompostbehältnisse je Gefäß mit

Tonnen- größe Restmüll	jährlich Euro	vierteljährlich Euro	monatlich Euro
80 L	168,00 Euro	42,00 Euro	14,00 Euro
120 L	240,00 Euro	60,00 Euro	20,00 Euro
240 L	492,00 Euro	123,00 Euro	41,00 Euro
1.100 L	2.244,00 Euro	561,00 Euro	187,00 Euro

2) Die Gebühr nach Abs. 1 ermäßigt sich auf Antrag wie folgt, sofern der Gebührenschuldner glaubhaft macht, dass grundsätzlich alle auf dem angeschlossenen Grundstück anfallenden kompostierbaren Reststoffe durch Eigenkompostierung verwertet werden. Die Überlassung von sperrigen Gartenabfällen an die Gemeinde oder den Landkreis steht der Gebührenermäßigung nicht entgegen.

Die ermäßigte Gebühr beträgt je Gefäß mit

Tonnen- größe Restmüll	jährlich Euro	vierteljährlich Euro	monatlich Euro
80 L	144,00 Euro	36,00 Euro	12,00 Euro
120 L	204,00 Euro	51,00 Euro	17,00 Euro
240 L	420,00 Euro	105,00 Euro	35,00 Euro
1.100 L	1.908,00 Euro	477,00 Euro	159,00 Euro

### Gemeinderatssitzung am 24. Januar 2006

#### **Bekanntgabe Ankauf Traktor**

Wie in der GR-Sitzung am 7. Dezember 05 vom GR genehmigt wurden verschiedene Angebote für Gebraucht- und Neutraktoren eingeholt.

Bgm. Eberherr hat verschiedene Angebote geprüft und von den Bauhofmitarbeitern verschiedene Schlepper testen lassen. Die Angebote für gebrauchte Schlepper waren gegenüber Neufahrzeugen zu hoch und sind deshalb ausgeschieden.

Mit der Fa. Eder wurde zwischenzeitlich ein Kaufvertrag über einen Traktor CASE JX 70 mit Zubehör zum Kaufpreis von 34.600,-- € incl. MWSt. abgeschlossen.

Der gebrauchte Traktor wird mit 3.000,-- € in Zahlung genommen.



#### **Haushalt VHS**

Bgm. Eberherr gibt die Zahlen der Erwachsenenbildung gestaffelt nach Einwohnern und Teilnehmern bekannt.

Auf Egming treffen an Umlage 4,03 % mit 2.727,45 €.

In der Musikschule werden 45 Schüler betreut, dafür hat die **Gemeinde Egming** einen **Umlagebetrag von 11.917,01 €** zu leisten. Trotz einer Erhöhung der Schülerzahlen konnte durch Gruppenunterricht die Zahl der Wochenunterrichtsstunden gesenkt werden. Mit 14,99 Wochen-Stunden Unterricht ergibt dies gegenüber 2005 eine Minderung von 310,09 €.

#### **Klassische Homöopathie**

Bei akuten wie chronischen Erkrankungen  
Sanfte, dauerhafte, individuelle Wiederherstellung der  
Gesundheit - Konstitutionsbehandlung

#### **Familienbegleitung**

Hilfe bei Schwierigkeiten in der Schwangerschaft, bei der  
Geburt, in der Stillzeit, im Umgang mit dem Kind.  
Sprechstunde

#### **Körper-/Schmerztherapie**

Schmetterlingsmassage (Babys, Schwangere)  
Mikrokinesitherapie  
Wirbelsäulentherapie nach Dorn/Breuss

**Brigitte Forstner**  
**Heilpraktikerin**

#### **Homöopathin Familienbegleiterin**

Termine nach Vereinbarung

**Am Ried 9 Egming Tel. 08095/871070**

**Gemeinderatssitzung am 7. März 2006****Sendemasten - Mobilfunk - Standortsuche**

Der Netzbetreiber O<sub>2</sub> ist zur Verbesserung seines GSM-Netzes und zum Ausbau des UMTS-Netzes auf der Suche nach einem Standort für eine Mobilfunk-Basisstation. Die Gemeinde wird im Zuge des Mobilfunkpaktes II an der Standortfindung beteiligt. Gleichzeitig wird ein Suchkreis im Umgriff Richtung Orthofen genannt.

Bgm. Eberherr hat die Gemeindegrundstücke außerhalb der Wohnbebauung erfasst um daraus einen Standort anbieten zu können. Die Grundstücke Richtung Dürrnhaar und beim Keltenstein zwischen Egming und Münster befinden sich in einer Entfernung von 600 - 1000 m zur Wohnbebauung.

Aus dem Gemeinderat wird gefordert die Belastung eines Sendemastens hinsichtlich Ausstrahlwinkel, Mikrowattbelastung/qm und Auswirkung bei Überlagerungen der Masten feststellen zu lassen.

Aus den Zuhörern wird Herrn Kilger das Wort erteilt, der für ein Gesamtkonzept mit weiteren Mobilfunkbetreibern seine Mithilfe anbietet, ebenso Herrn Unterstrasser, der als Initiator einer Initiative contra Mobilfunk für die Anbietung eines möglichst weit abseits der Wohnbebauung gelegenen Grundstückes plädiert.

GRin Riedl stellt Antrag zur GO

- umgehend in einem Schreiben an O<sub>2</sub> Vorschläge der vorläufigen Standorte anbieten, vorrangig „am Ziegelweg“
- innerhalb der Gemeinde einen Infoabend mit Beteiligung der Bürger, der Arbeitsgruppe mit Herrn Unterstrasser und Betreiber ansetzen
- vor endgültiger Standortfestsetzung ein unabhängiges Gutachten für die Standortbestimmung zu beauftragen.

Bgm. Eberherr schlägt als Gegenantrag folgende Beschlussfassung vor, als :

1. Standort „Keltenstein“ und alternativ als
2. Standort Nähe Ziegelweg ( Fl.Nr. 629 „Steinriß“) anzubieten und ergänzend:

Für ein Gesamtkonzept mit den weiteren drei Sendebetreibern Standorte zu nennen um einen gemeinsamen Standort in weitester Entfernung zur Wohnbebauung festzulegen.

Dieser Antrag erhielt die mehrheitliche Zustimmung.

**Antrag auf Änderung des Flächennutzungsplanes und Aufstellung eines Bebauungsplanes - Verlängerung Wolframsweg -**

Von den Eigentümern der Flurnummern 268/13, 1170 und 266 Gemarkung Egming wird beantragt den Flächennutzungsplan zu ändern und einen Bebauungsplan für Wohn- und Gewerbe Zwecke aufzustellen.

Ein Teil der Flächen ist im FNPI. als Sukzessionsfläche ausgewiesen. Für zwei Häuser auf FlNr. liegt ein genehmigter Bauantrag aus dem Jahr 2005 vor.

Im Bauausschuß wurde der Antrag ausführlich beraten. Aufgrund des in letzter Zeit hohen Bevölkerungszuwachses wird ein weiteres Anwachsen zum jetzigen Zeitpunkt mit Hinweis auf die Folgelasten für sehr bedenklich gehalten. Die bestehende Infrastruktur kann einen weiteren Bevölkerungsanstieg nicht mehr verkraften.

Auch die Entwicklung innerorts, die noch viele Baulücken ausweist, wird vorangehen.

*Der GR lehnt den Antrag der Eigentümergemeinschaft mit Hinblick auf die Infrastruktur ab. Für die Zukunft hält der Gemeinderat eine Bebauung aber nicht für ausgeschlossen. Vorher müsste aber eine Anhörung der Träger öffentlicher Belange durchgeführt werden.*

Die Abstimmung erfolge ohne GR Voglrieder.



- Autoreparaturen aller Marken
- TÜV – ASU - AU - OBD
- Unfallinstandsetzung
- Rostschädenbehebung
- Wartung/Inspektion usw.

**KFZ - Fachbetrieb  
Fa. Hubert Bachmair**

Kreuzberg 8 85658 Egming

Tel.: 08095/322 Fax.: 08095/871237

Öffnungszeiten: Montag bis Samstag

- Motorradwartung und -reparaturen
- Ankauf von Unfall- und Defektfahrzeugen
- kostenloses Leihfahrzeug
- kostenloser Fahrzeug Hol- und Bringdienst
- Reifenservice

**Genehmigung der Jahresrechnung 2004 der Gemeinde Egming**

a) Vorlage und Feststellung der Jahresrechnung  
Dem Gemeinderat wurde die Jahresrechnung 2004 vorgelegt (Art. 102 Abs. 2 GO)..

Die Jahresrechnung samt Anlagen wurde von der Prüfungsbeauftragten, Frau Brigitte Scherer, geprüft (Art. 103 GO).

Sachliche Hinweise und Anregungen des Prüfers wurden von der Verwaltung zur Kenntnis genommen.

Die angefallenen über-, oder außerplanmäßigen Ausgaben waren unabweisbar; eine haushaltsmäßige Deckung war im Hinblick auf den erzielten Sollüberschuss jederzeit gegeben. Die nachträgliche Zustimmung gem. Art. 66 Abs. 1 GO wird hierfür erteilt.

Der Gemeinderat schließt sich dem Bericht des Sachverständigen an und betrachtet die örtliche Rechnungsprüfung für 2004 als abgeschlossen.

Nachstehendes Rechnungsergebnis wird somit gem. Art. 102 Abs. 3 GO vom Gemeinderat Egming in öffentlicher Sitzung festgestellt:

	Bereinigte Soll-Einnahmen in €	Bereinigte Soll-Ausgaben in €
Verwaltungshaushalt	1.897.834,15	1.897.834,15
Vermögenshaushalt	477.019,83	477.019,83
Gesamthaushalt	2.374.853,98	2.374.853,98

b) Entlastung nach Art. 102 Abs. 4 der Gemeindeordnung (GO)

Mit der Entlastung wird zum Ausdruck gebracht, dass der Gemeinderat mit der Abwicklung der Finanzwirtschaft im betreffenden Haushaltsjahr einverstanden ist, dass er die Ergebnisse billigt und auf haushaltsrechtliche Einwendungen verzichtet. Ein Verzicht auf Schadensersatzansprüche ist damit nicht verbunden.

Bislang war der Entlastungsbeschluss erst nach der überörtlichen Prüfung zu fassen.

Da die überörtlichen Prüfungen nur in mehrjährigem Abstand stattfinden, traten praktische Probleme auf, wenn z.B. bis zu diesem Zeitpunkt die beschlussfassenden Organmitglieder gewechselt hatten oder Organe gar nicht mehr bestanden. So bleibt der Zeitraum zwischen dem Haushaltsjahr und der Entlastung überschaubarer.

*Es ergeht daher folgender Beschluss:*

*Der Gemeinderat Egming erklärt sein Einverständnis mit der Abwicklung der Finanzwirtschaft im Haushaltsjahr 2004. Er billigt die festgestellten Ergebnisse, verzichtet auf haushaltsrechtliche Einwendungen und erteilt sowohl dem ersten Bürgermeister als auch der Verwaltung die Entlastung hierzu. Ein Verzicht auf Schadensersatzansprüche ist damit nicht verbunden*

**Spendenantrag Burschenverein**

Der Burschenverein Egming stellt in diesem Jahr wieder einen Maibaum auf und feiert gleichzeitig sein 45-jähriges Bestehen mit einem umfangreichen Programm.

Zur finanziellen Entlastung beantragt der Burschenverein einen Zuschuss und bittet um die Genehmigung einer Haussammlung in den Monaten März / April .

Der Gemeinderat beschließt eine Zuschussgewährung in Höhe von 2.000,-- € . Dieser Betrag dient auch dem Bau der Burschenhütte und als Anerkennung des Engagements der Burschen.

Gleichzeitig wird die Genehmigung für eine Haussammlung erteilt.

**Bebauungsplan Münster Süd-West**

Die Einwendungen Träger öffentl. Belange zur Änderung des FNPI. mit Aufstellung eines Bebauungsplans Münster-Süd West sind mittlerweile eingegangen. Beide Stellungnahmen sind nicht sehr positiv und sprechen sich klar gegen eine Bebauung mit mehr als einem Haus aus.

Die Stellungnahmen wurden in der Bauausschusssitzung am 27.2.06 im Beisein von Herrn Mayer besprochen. Zwischenzeitlich hat ein weiteres Gespräch mit Herrn Josef Schärtl als weiterem Bauwerber stattgefunden.

Vom Gemeinderat wird die Ansicht vertreten, dass 2 kleine Häuser sicher so zu vertreten sind wie ein großes Haus. Durch zwei Häuser ist auch eine bessere Eingliederung in das Grundstück möglich.

*Der Gemeinderat beschließt das Verfahren weiter zu betreiben mit dem Antrag zur Bebauung mit zwei Häusern.*

**Grundsatzbeschluss****- Verkauf der Grundstücke am Birkenweg -**

Bürgermeister Eberherr gibt vorab eine detaillierte Aufstellung über zu erwartende Einnahmen aus dem Grundstücksverkauf bekannt. Für die Gemeinde stehen ca. 8.325 m<sup>2</sup> zum Verkauf.

Bei einem Verkaufspreis von Einnahmen:

250,- €/m<sup>2</sup> 2.081.250,- €

280,- €/m<sup>2</sup> 2.331.000,- €

300,- €/m<sup>2</sup> 2.497.500,- €.

Der Preis für den Kauf von gleichwertigem Bauerwartungsland wird mit 100,- € angegeben.

Mit Verweis auf das Ergebnis der örtlichen Rechnungsprüfung zur Haushaltslage und die kommenden finanziellen Belastungen sieht Bgm. Eberherr einen Verkaufspreis von 280,- € zuzüglich Erschließungskosten für noch vertretbar.



Die Erschließungskosten wurden mit ca. 75,-- € vorausgerechnet. Einen niedrigeren Verkaufspreis hält er in Anbetracht der Verpflichtungen gegenüber der gesamten Gemeinde nicht für verantwortbar. Bei einem Verkaufspreis weit unter dem Marktwert muss ein Einheimischenmodell mit einem konkreten Kriterienkatalog Anwendung finden, wofür es im Gemeinderat aber auch Befürworter gibt.

Aufgrund der teils negativen Erfahrungen mit der Vergabe nach Kriterienkatalog wäre aber eine Einzelentscheidung mit Vorkaufsrecht für Egmatinger Bürger vorzuziehen.

Ein weiterer Vorschlag wäre die Vergabe einiger Grundstücke im Erbbaurecht als Kompromiss für sozialschwache Bürger.

*Der Gemeinderat beschließt:*

*Freie Vergabe der Grundstücke ohne Kriterienkatalog.*

*Auswahl der Bewerber durch den Gemeinderat mit Vorkaufsrecht für Egmatinger Bürger.*

*Als „Egmatinger Bürger“ zählt, wer innerhalb der vergangenen 20 Jahre seine Wohnsitz in Egmating hatte.*

Die Abstimmung erfolgte ohne GR Müller.



### **Baugebiet Birkenweg**

#### **Straßenbezeichnung - Hausnummerierung**

Als künftige Straßenbezeichnung im Baugebiet Birkenweg wird vorgeschlagen:

*Die Straßenbezeichnung Birkenweg soll auch für die Verlängerung in das Baugebiet gelten, ebenso wird der Steinweg mit laufenden Hausnummern ergänzt.*

*Für die neu entstandene Straße wurden Baumnamen wie Ahorn oder Erlen vorgeschlagen.*

*Der Gemeinderat spricht sich mehrheitlich für die Bezeichnung „Erlenweg“ aus.*



### **Schulhofumbau - Arbeitsbeginn**

#### **Ermächtigung des 1. Bürgermeisters zur Auftragsvergabe**

Durch Spenden und Einnahmen aus Veranstaltungen hat die Initiative EINS den finanziellen Grundstock für die Inangriffnahme des 1. Bauabschnittes geschaffen.

Vom Zweckverband GUVZ dem auch die Gemeinde Egmating angehört wurde für die anstehenden Geländearbeiten ein Angebot erbeten.

Nach einer Ortsbesichtigung durch den GUVZ in Anwesenheit von Herrn Verhoefen für die Initiative EINS, Bgm. Eberherr und der Schulleitung wurde ein Angebot erstellt und an die Gemeinde sowie die Initiatoren der Umgestaltung übermittelt.

*Der Gemeinderat ermächtigt den 1. Bgm. zur Auftragsvergabe.*

### **Information zum Stand bei Kindergarten und Hortplätzen**

Mit den Trägervertretern von Kirche und BRK, der Kindergarten- und Hortleitung und einigen Gemeinderatsmitgliedern und dem 1. und 2. Bürgermeister ist die Situation zur Belegung und Auslastung der bestehenden Gruppen zur Diskussion gestanden.

Im Pfarrkindergarten sind 57 Kinder angemeldet, dazu kommen im Verlauf der nächsten Monate 3 weitere Kinder. Der Pfarrkindergarten hat sich aufgrund dieser Situation jetzt zu einer Ausweitung der Öffnungszeiten bereit erklärt um eine bessere Auslastung zu erreichen.

Im Hort und BRK-Kindergarten sind 16 Kinder mit 19 Plätzen gemeldet (2-jährige zählen doppelt).

Aufgrund der künftig geltenden Buchungszeiten gibt es derzeit eine personalmässige Überbesetzung.

Bgm. Eberherr möchte auf jeden Fall erreichen, dass es zu keiner Konkurrenz zwischen den beiden Kinderbetreuungen kommt, wie es nach dem plötzlichen Angebot der erweiterten Öffnungszeiten im Pfarrkindergarten den Anschein hat. Es wird deshalb zu einer weiteren Zusammenkunft der Beteiligten am 8. März 06 kommen.

Für die Münsterer Kinder ist weiterhin ein Ausgleich nach Glonn für die Personalkosten zu zahlen. Dies wird künftig nicht mehr möglich sein, wenn das Platzangebot in Egmating ausreichend ist.



**LÖHR**  
Karosserie- und Fahrzeugbau.



**Karosserie**  
Fachbetrieb

- **Unfallinstandsetzung**
- **Lackierung**
- **Autoglasservice**

## **REIFENSERVICE**



**Ständig  
aktuelle  
Reifenangebote**

////

**Keltenring 2**  
Tel. 08095/ 87 08 65  
Fax 08095/ 87 08 66  
E-Mail: loehr-karosserie@arcormail.de

**85658 Egmating**  
0172/9 08 90 66



Auszug aus der **GEMEINDEVERORDNUNG ZUR  
STRASSENREINHALTUNGS- UND REINIGUNGSPFLICHT**

vom 8.11.2005

**Allgemeine Vorschriften****§ 1 Inhalt der Verordnung**

Diese Verordnung regelt Inhalt und Umfang der Reinhaltungs-, Reinigungs- und Sicherungspflicht auf den öffentlichen Straßen im Bereich des Gemeindegebiets der Gemeinde Egming.

**§ 4 Reinigungspflicht**

- (1) Zur Aufrechterhaltung der öffentlichen Reinlichkeit haben die Eigentümer und die zur Nutzung dinglich Berechtigten von Grundstücken, die innerhalb der geschlossenen Ortslage an öffentliche Straßen angrenzen (Vorderlieger) oder über diese öffentlichen Straßen mittelbar erschlossen werden (Hinterlieger), die in § 6 bestimmten Reinigungsflächen gemeinsam auf eigene Kosten zu reinigen. Grundstücke werden über diejenigen Straßen mittelbar erschlossen, zu denen über dazwischenliegende Grundstücke in rechtlich zulässiger Weise Zugang oder Zufahrt genommen werden darf.
- (2) Grenzt ein Grundstück an mehrere öffentliche Straßen an oder wird es über mehrere derartige Straßen mittelbar erschlossen oder grenzt es an eine derartige Straße an, während es über eine andere mittelbar erschlossen wird, so besteht die Verpflichtung für jede dieser Straßen.
- (3) Die Reinigungspflicht besteht für Vorderlieger nicht für öffentliche Straßen, zu denen Sie aus tatsächlichen oder rechtlichen Gründen keine Zufahrt oder keinen Zugang nehmen können.
- (4) Bei einseitigem Gehweg besteht die Reinigungspflicht nur für die Grundstücke, die entlang des Gehweges an die öffentliche Straße angrenzen oder über diese erschlossen sind. Soweit kein Gehweg besteht und die dem Fußgängerverkehr dienende Gehbahn aufgrund beengter Straßenflächen nur einseitig möglich ist, besteht die Reinigungspflicht für alle an die Straße angrenzenden Grundstücke. Die §§ 10 und 11 gelten entsprechend.
- (5) Zur Nutzung dinglich Berechtigte im Sinne des Absatzes 1 sind die Erbbauberechtigten, die Nießbraucher, die Dauerwohn- und Dauernutzungsberechtigten und die Inhaber eines Wohnungsrechtes nach § 1093 BGB.

**§ 5 Reinigungsarbeiten**

Zur Erfüllung ihrer Reinigungspflicht haben die Vorder- und Hinterlieger die öffentlichen Straßen innerhalb ihrer Reinigungsflächen (§ 6) zu reinigen. Sie haben dabei die Geh- und Radwege und die innerhalb der Reinigungsflächen befindlichen Fahrbahnen (einschließlich der Parkstreifen)

- a) einmal im Monat zu kehren und den Kehrriech, Schlamm und sonstigen Unrat zu entfernen und fachgerecht zu entsorgen,
- b) bei Trockenheit zur Vermeidung von übermäßiger Staubentwicklung zu besprengen, soweit sie nicht staubfrei angelegt sind,
- c) von Gras und Unkraut zu befreien.

Sie haben ferner die Reinigungsflächen in sicherem Zustand zu halten und verkehrsgefährdende Verschmutzung unverzüglich zu beseitigen. Bei Bedarf, insbesondere bei Tauwetter, sind die Abflussrinnen und Kanaleinlaufschächte freizumachen.

**§ 6 Reinigungsfläche**

- (1) Reinigungsfläche ist die vor dem Vorderliegergrundstück liegende Geh- und Fahrbahn der öffentlichen Straße, die begrenzt wird durch
  - a) die gemeinsame Grenze des Vorderliegergrundstücks mit dem Straßengrundstück,
  - b) die Mittellinie des Straßengrundstücks (Straßenmittellinie),
  - c) die von den Endpunkten der gemeinsamen Grenze aus senkrecht zur Straßenmittellinie verlaufende Verbindungslinie.

Bei Eckgrundstücken gehören auch die Kreuzungsflächen der am Grundstück verlaufenden Gehbahnen zur Sicherungsfläche.

- (2) Bei folgenden Straßen (Kreis- oder Staatsstraßen) beschränkt sich die Reinigungspflicht auf die Gehsteigflächen; soweit ein Gehsteig nicht vorhanden ist, entfällt die Reinigungspflicht:  
Münchner Str., Schloßstraße, Glonner Straße und Oberprammerner Straße.



## Polizeiinspektion Ebersberg

Dr.-Wintrich-Str. 9  
85560 Ebersberg



S t a r k  
p r ä s e n t  
u n d  
b ü r g e r n a h

### **TIPPS FÜR MOTORRADFAHRER/INNEN**

#### ***Motorradfahren? Aber sicher!***

Das Motorrad als Freizeitgerät erfreut sich nach wie vor großer Beliebtheit. Für jeden verantwortungsbewussten Motorradfan ist es wichtig, sich mit den speziellen Problemen des Motorradfahrens auseinander zu setzen. Denn die fahrerische Kompetenz zeigt sich nicht nur in der Fahrfertigkeit, sondern gerade auch in der Einstellung zum Motorrad fahren. Fahrkönnen und körperliche Fitness sind wichtige Grundvoraussetzungen für die Beherrschung des „Bikes“. Nach längeren Fahrpausen (z.B. im Winter) „verblassen“ diese Fähigkeiten und müssen neu aktiviert werden. Wir möchten sie auf den folgenden Seiten über Gefahren informieren und Ihnen Tipps und Anregungen geben, wie Sie die Freude am Fahren mit „Sicherheit“ genießen können.

#### ***Schutzausrüstung***

Motorradfahrer und Sozius müssen einen Schutzhelm in amtlich genehmigter Bauart (ECE 22) tragen. Um seine Schutzfunktion zu erfüllen muss ein Helm gut sitzen (ohne zu drücken), immer geschlossen und bei Beschädigung ausgetauscht werden. Ein klares Visier und eine auffällige Farbe des Helms und der Kleidung sorgen für „Sehen und gesehen werden“. Motorradkleidung muss die körperliche und geistige Leistungsfähigkeit erhalten und vor Witterungseinflüssen, Sturz- und Unfallfolgen schützen.

**Deshalb:** Immer mit kompletter Schutzbekleidung fahren. Dazu gehören auch Stiefel und Handschuhe. Protektoren erhöhen die Schutzwirkung erheblich. Bedenken Sie, dass bei ungünstiger Witterung wie z.B. Kälte, Hitze und Regen die Konzentrationsfähigkeit erheblich nachlässt. Deshalb sind bei dieser Witterung regelmäßige Pausen wichtiger.

#### ***Ansichtssache***

##### **Jeder siebte Verkehrstote in Bayern ist ein Motorradfahrer oder – mitfahrer.**

Ursachen hierfür sind unter anderem, dass Entfernungen und Geschwindigkeiten wegen der schmalen Silhouette des Motorrades unterschätzt und Motorräder schneller beschleunigt werden können. Dadurch sind sie schwieriger zu bremsen als Autofahrer glauben. Vielen ist der Platzbedarf eines „Bikers“ vor allem in Kurven nicht bewusst ist. Oft gelingt es aber auch dem Motorradfahrer nicht, Situationen richtig einzuschätzen. Nicht angepasste Geschwindigkeit, Fehler beim Überholen und ungenügender Sicherheitsabstand führen zu nicht beherrschbaren Situationen.

**Deshalb:** Kalkulieren Sie Fehler anderer bei der Wahl Ihrer Geschwindigkeit und des Abstandes ein! Reduzieren Sie im Zweifelsfall die Geschwindigkeit und machen Sie sich bremsbereit! Machen Sie sich durch deutliches Verhalten einschätzbar! Suchen Sie vor allem in unklaren Situationen Blickkontakt!

#### ***Fahrbahn und Witterung***

Motorradreifen sind auf glatter, schmieriger Fahrbahn schnell überfordert. Gefahrenquellen sind z.B. Fahrbahnmarkierungen, Schienen und Kanaldeckel, Abfräsungen im Fahrbahnbelag, Splitt, Streusand, Laub und Schmutz, Spurrinnen und unterschiedlich griffige Fahrbahnoberflächen können die Fahrstabilität des Motorrads negativ beeinflussen. Das konzentrierte Beobachten der Fahrbahnoberfläche ist deshalb ständig nötig um sich rechtzeitig auf kritische Bedingungen einzustellen. Der Reifenzustand trägt im erheblichen Maß zur Fahrsicherheit bei.

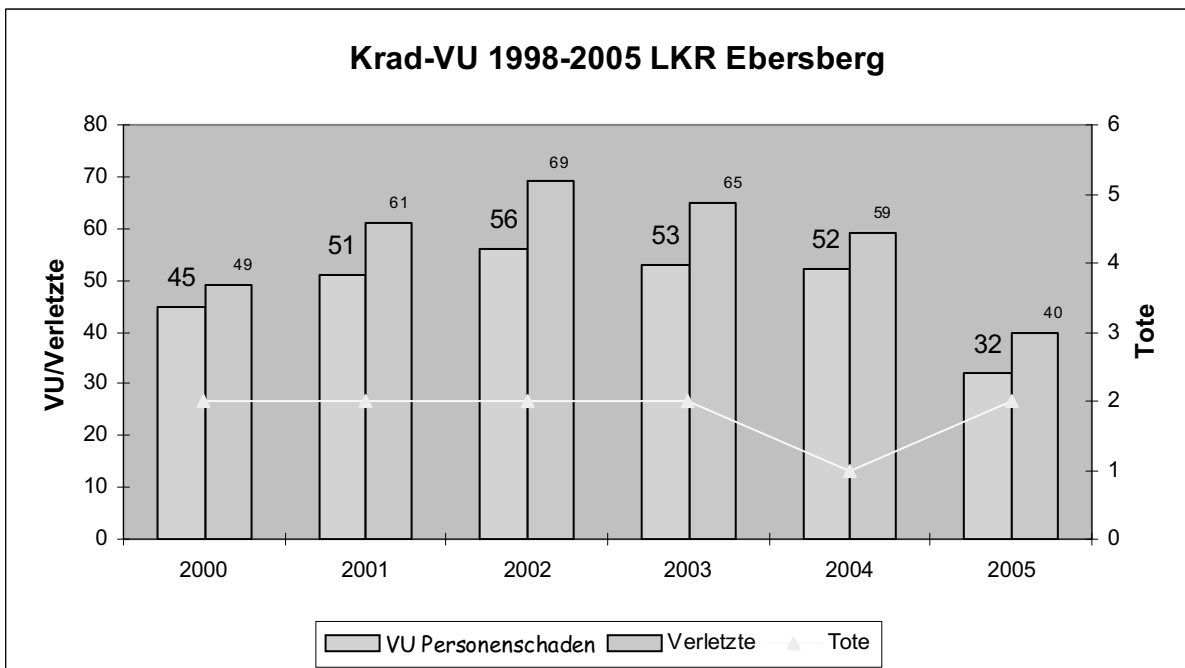
**Deshalb:** Prüfen Sie Luftdruck und Ventile regelmäßig! Untersuchen Sie die Reifen vor jeder Fahrt auf Beschädigungen! Erneuern Sie unregelmäßig abgefahrene Reifen! Achten Sie auf ausreichende Profiltiefe (gesetzlich mindestens 1,6mm, bei Mofas, Klein- und Leichtkrafträdern 1 mm)! Aus Sicherheitsgründen wird empfohlen, die Reifen bereits bei einer Profiltiefe von weniger als 3 mm zu erneuern.



### Bremsen

In einer Notsituation das Motorrad optimal abzubremsen, ist weitaus schwieriger, als bei einem Auto. Viele Motorräder haben noch kein Antiblockiersystem, so dass der Fahrer Vorder- und Hinterradbremse abgestimmt betätigen muss. Aber auch ein ABS ist kein „Antisturzsystem“. Um Gefahrensituationen besser zu meistern, empfehlen wir Ihnen, an einem Sicherheitstraining für Motorradfahrer teilzunehmen. Auch bei optimaler Bremsung verlängert sich der Anhalteweg schon bei einer geringen Geschwindigkeitssteigerung.

**Bedenken Sie:** Wo ein Motorrad mit einer Ausgangsgeschwindigkeit von 50 km/h zum Stehen kommt, hat es aus 70 km/h noch eine Restgeschwindigkeit von ca. 60 km/h! (Reaktionszeit ca. 1 sec, griffige/ trockene Fahrbahn)



Georg Deibl  
Polizeihauptkommissar  
Polizeiinspektion Ebersberg

## Mittermüller

Ihr Autorisierter Opel Service

in Glonn Adolf-Kolping-Str.1 08093 - 759

[www-autohaus-mittermuller.de](http://www-autohaus-mittermuller.de)



**Service:**

- Achsvermessung
- Klimaservice
- Unfallinstandsetzung
- Windschutzscheibenrep

**Fahrzeughandel:**

- Jung- & Gebrauchtwagen
- Re-Import
- Mietwagenrückläufer
- Leasing & Finanzierung



Opel Frisches Denken  
für bessere Autos

**OPEL**  
*rent*  
Autovermietung

**M u s i k s c h u l e - v h s    1 1 . - 3 1 .   M a i    A n m e l d u n g   2 0 0 6 - 0 7**

Die öffentliche



Musikschule ist eine Einrichtung der Gemeinden im Zweckverband Kommunale Bildung. Nach den Qualitätsmaßstäben des Verbandes Deutscher Musikschulen und den Richtlinien des Freistaats Bayern ermöglicht man derzeit Unterricht für mehr als 1.600 Schüler aus 16 Landkreisgemeinden.

Die Gemeinde **Egming** gewährleistet als kommunaler Vertragspartner der Musikschule durch ihre Mitfinanzierung soziale Chancengleichheit und pädagogische Qualität. Die Musikalische Früherziehung findet in **Egming** in der Volksschule im Gemeinderaum statt, viele der weiterführenden Kurse in Glonn.

50 diplomierte und festangestellte Fachlehrkräfte sorgen dafür, dass Schüler aller Altersgruppen die richtige Lernmethode im Netzwerk der Unterrichtsformen finden.

**Musik entdecken !****Musikalische Früherziehung Musik & Bewegung als spielerische Basis für Kinder ab 4****Raum geben – Zeit lassen !**

**Orientierungsstufen** ● IGA-Xylophon ● IGA-Trommelfeuer ● IGA-Orff & Tasten

● **Instrumentenkarussell** (5 verschiedene Instrumente und der „Ohrenwecker“)

**Mein neues Instrument !**

IGA Instrumentale Grundausbildung für 6-10-Jährige mit fast jedem Wunschinstrument

**Auch als** ● Chorkinder ● Tanzkinder ● Theaterkinder

**- Freude am Üben und Spielen !**

**Instrumentalunterricht** im musikalischen Hauptfach (Gruppen- / Einzelunterricht) 30 verschiedene Tasten-, Saiten-, Blas- und Schlagzeug-Instrumente sowie Gesang

**Gemeinsam machen wir Musik lebendig !**

**Ensembles, Orchester, Chöre, Bands** Klassik, Volksmusik, Jazz, Rock, Musiktheater

Musikschulen sind heute ein fester Bestandteil im öffentlichen Bildungssystem. Bildungspartner in Ergänzung zu Elternhaus, Kindergarten, Schule und Ganztagesbetreuung. Die Musikschule leistet dabei nach dem Prinzip „Musik macht Sinn für die Entwicklung unserer Kinder“ Breitenarbeit und Begabtenförderung. Schon die Musikalische Früherziehung kann wichtige Beiträge zur allgemeinen Entwicklung und Persönlichkeitsbildung leisten und auch Orientierung geben für einen weiteren Weg zum Musizieren. Das Zusammenspiel von Musik- und Bewegungserziehung öffnet gerade im Kindergartenalter unwiederbringliche Chancen. Die spezialisierte Berufsausbildung aller Früherziehungslehrkräfte an der kommunalen Musikschule sorgt dabei für die nötige Qualität.

**INFORMATION ► Beratung - Anmeldung**

- " **Info-Material**                    Prospekte: Gesamtprogramm und Info „Früherziehung“  
ab 2. Mai in Rathäusern & Banken - oder im Sekretariat anfordern!
- " **Sekretariat**                     85567 Grafing – Griesstr. 27 - Mo.-Fr. 9-12 Uhr / Do. 15-18 Uhr
- " **Telefon-Hotline**                FON: 08092 - 81 95 20 (Frau Rovers) - FAX: 08092 - 81 95 55
- " **Internet**                         [www.musikschule-vhs.de](http://www.musikschule-vhs.de) - Email: [info@musikschule-vhs.de](mailto:info@musikschule-vhs.de)
- " **Schnupperstunde**             Beratung bei allen Fachlehrkräften (Termine über das Sekretariat)
- " **Anmeldung**                    für das Schuljahr 2006/07 vom 11. – 31.5. 2006

im Sekretariat, per Post, Fax, Internet oder ⇒ Ortstermin in



**GLONN** ► **Di. 16. Mai 2006 15.30 – 17 Uhr im Rathaus, EG**

⇒ Musik macht Sinn für die Entwicklung unserer Kinder ⇒ Musikschule<sup>vhs</sup> im Auftrag der Gemeinde

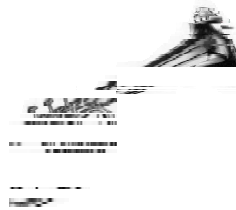
# Musik Oettl

Instrumente ♪ Noten  
Zubehör ♪ Reparaturen

Gartenstr. 12, 85635 Höhenkirchen  
Tel: 08102 / 74 81 68

**Öffnungszeiten:**

Mo – Fr 8.30 – 12.30 Uhr und 14.30 – 18.00 Uhr  
Sa 10.00 – 12.00 Uhr,  
Mittwoch Nachmittag geschlossen



Der Musiktreffpunkt in  
Ihrer Nähe  
**mit persönlicher  
Beratung**

**Yamaha-Vertragshändler  
für Keyboards & E-Pianos  
Holz- und Blechblasinstrumente  
Hanika-Gitarrenstützpunkt**



## Veranstaltungskalender der Vereine für 2005/2006 – Termine -

Tag	Datum	Veranstaltung	Verein	Zeit	Ort	
<b>April 2006</b>						
Sa.	08.04.	Frühjahrsversammlung	GTEV	19.30	Tannenhof	
Mo.	17.04.	Frühschoppen in der Maibaumhütte	BV			
Fr.	28.04.	Jahreshauptversammlung	FFE			
So.	30.04.	Kriegerjahrtag anschließend Jahreshauptversammlung	K u KV			
<b>Mai 2006</b>						
		<b>Burschenfest:</b>				
Mo.	01.05.	Aufstellen des Maibaums Maitanz mit REVOLUTION 69	BV	10.00 20.00		
Do.	04.05.	Tag der Betriebe und Vereine		BV		
Fr.	05.05.	Konzert der Spider Murphy Gang		BV	20.00	
Sa.	06.05.	Rockfest mit SHARK		BV		
So.	07.05.	Festgottesdienst, anschl. Festzug		BV	10.00	
Fr.	05.05.	Blumenschießen	SV Frohsinn			
Die	09.05.	Vortrag: Kleinode im Mühlthal	PGR	19.30	Gde.Saal	
Fr.	12.05.	Blumenschießen	SV Frohsinn			
So.	14.05.	Wanderung	TSV			
Fr.-So.	12.-28.05.	Pokalturnier mit extra Gemeindegewertung	KC			
So.	21.05.	56.Trachtenwallfahrt nach Maria Eck	GTEV 7.00 Busabfahrt am Kriegerdenkmal			
Do.	25.05.	Bittgang nach Taferlberg	PGR			
So.	28.05.	Kreisfeuerwehrtag in Baiern	FFE		Kleinesterndorf	
<b>Juni 2006</b>						
Sa.	10.06.	Preisverteilung, anschließend 40Jahrfeier des KC Egming	KC		Saal im Haus der Gemeinde	
Fr.	16.06.	Vereinsabend im Trachtenheim	GTEV	19.00		
Sa.	17.06.	Stadelfest in Münster	FFM			
So.	18.06.	Kesselfleischessen in Münster	FFM			
Sa.	24.06.	Sonnwendfeier				
So.	25.06.	Radralley	TSV			
Fr.	30.06.	Peter und Paul Schießen	SV Frohsinn			
<b>Juli 2006</b>						
Mo	03.07.	<b>REDAKTIONSSCHLUSS GEMEINDEMITTEILUNG</b>				
Do.	06.07.	Jahreshauptversammlung	KC			
Sa.	08.07.	C-Jugendturnier	TSV/Fußball			
Mo-Do	10.-13.07.	<b>Dorfmeisterschaft</b>	Alle Vereine			
Sa.	15.07.	Leonhardbittgang nach Siegertsbrunn	PGR	6.30		
Sa.	15.07.	Grillfest	SV Frohsinn			
Sa./So	15.07.	Beachparty	TSV/Fußball			
So.	16.07.	116. Gaufest in Töging	GTEV 7.00 Busabfahrt am Kriegerdenkmal			
Fr.-So	21./23.07.	<b>Dorffest</b>	Alle Vereine			
So.	30.07.	100jähriges Gründungsfest in Götting	GTEV 8.00 Busabfahrt am Kriegerdenkmal			

**Veranstaltungskalender der Vereine für 2006 / 2007 – Termine -**

Tag	Datum	Veranstaltung	Verein	Zeit	Ort
<b>September 2006</b>					
Fr.	15.09.	Hoagascht mit Ehrungen	GTEV	19.30	Wallner
Fr.-So.	15.-17.09.	Ausflug Schützen und Kegler	SV Frohsinn KC		
	23.09.	Kulturveranstaltung	GFE		
<b>Oktober 2006</b>					
Fr.	20.10.	Kirtaschießen	SV Frohsinn		
Di.	31.10.	Herbstversammlung	GTEV	19.30	Tannenhof
<b>November 2006</b>					
Sa.	11.11.	Kulturveranstaltung	GFE		
Fr./Sa.	17./18.11.	Königsschießen	SV Frohsinn		
So.	19.11.	Volkstrauertag			
Sa.	25.11.	Sau 06	TSV/Fußball		
Mo.	27.11.	<b>REDAKTIONSSCHLUSS GEMEINDEMITTEILUNG</b>			
Mi/Do	29./30.11.	Adventsbasteln Do. nachmittag 15-17.00 für Kinder	Obst- und Gartenbauv.		
<b>Dezember 2006</b>					
Sa.	02.12.	Weihnachtsfeier	SV Frohsinn		
So.	03.12.	Ausflug zum Weihnachtsmarkt auf der Fraueninsel/Chiemsee	Obst- und Gartenbauv.		
Fr./Sa.	1./2.12.	Endpackerlschießen	SV Frohsinn		
Fr.	15.12.	Jahresabschlussfeier	TSV/Fußball		
Sa.	16.12.	Weihnachtsfeier	KC		
So.	17.12.	Weihnachtsmarkt	Alle Vereine		
Di.	26.12.	Stephanitanz	BV		
<b>Januar 2007</b>					
Fr.	05.01.	Christbaumversteigerung	GTEV	19.30	Tannenhof
	13.01.	Nußschießen	SV Frohsinn		
	27.01.	Jahreshauptversammlung	SV Frohsinn		
<b>Februar 2007</b>					
	10.02.	Faschingstreiben im Schützenheim	SV Frohsinn		

*Jeder Tag ein Fest*

**Stürzer**

---

**C A T E R I N G**

Ehamostraße 12  
85658 Egmatting

Telefon 08095/ 90 66  
Telefax 08095/ 25 77

[www.stuerzer-service.de](http://www.stuerzer-service.de)

[mail@stuerzer-service.de](mailto:mail@stuerzer-service.de)



Egmatzing e. V. gegr. 1920

## Gebirgstrachten-Erhaltungsverein

„Kreuzbergler“

**An alle aktiven Plattlerkinder und an alle Kinder,  
die gerne zur Plattlergruppe kommen möchten :**

Die Gruppe trifft sich regelmäßig am Dienstag (nicht in den  
Ferien) jeweils **ab 18.30 Uhr** im Trachtenheim im Haus der  
Gemeinde (Keller).

Neben dem Schuhplatteln werden auch die verschiedensten Volkstänze einstudiert.  
Außer der Kindergruppe gibt es auch eine kleine Truppe Jugendlicher, die zusätzlich  
noch Musik machen. Da gibt's natürlich dann auch immer a bissl a Gaudi.  
Einmal im Jahr machen wir einen Ausflug und zwischendurch haben wir natürlich auch  
(wie alle Künstler) Lampenfieber, wenn wir zu einem Auftritt einmarschieren.

**Wer Lust hat, bei uns mitzumachen, der sollte sich bei  
Fabian Feigl, Tel: 2244 oder bei  
Elisabeth Höss, Tel: 758, melden.**

### MATZER KFZ-MEISTERBETRIEB

KELTENRING 36 · 85658 EGMATING

TEL. (08095) 8756887/88 · FAX (08095) 8756886

E-MAIL: MATZERCARS@AOL.COM



**GROSSE AUSWAHL AN SOMMERALUFELGEN MIT BEREIFUNG ZUM GÜNSTIGEN KOMPLETTPREIS**

- |   |                           |
|---|---------------------------|
| - REPARATUR ALLER MARKEN                  | - UNFALLINSTANDSETZUNG    |
| - AU / TÜV IM HAUS                        | - SCHADENGUTACHTEN        |
| - ELEKTRONISCHE MOTORDIAGNOSE             | - AUTOGLAS-SOFORT-SERVICE |
| - VERMITTLUNG VON NEU- UND GEBRAUCHTWAGEN | -                         |

## Reparaturverglasungen

jeder Art  
übernimmt weiterhin

**W a n d e r g l a s e r**

**Erich Mayr · Am Hirschberg 6 · 85658 Egmatzing – Münster**

**Tel.: 08093 / 1058**



## "Egmatinger Kinder musizierten für den Schulhofumbau"

*Kulturveranstaltung im Haus der Gemeinde am 19. Februar 2006*



Am 19.02.06 war es soweit. Die Egmatinger Kinder haben etwas für die Umgestaltung des Schulhofes getan. Aber nicht Schaufel und Pickel waren ihre Werkzeuge sondern Musikinstrumente. Egal ob sie noch in Egming in die Schule gehen, diesen Zeitabschnitt schon hinter sich gelassen haben oder noch vor sich haben, die Kinder freuten sich über den Beifall aus dem großen Publikum. Der Gemeindesaal war an diesem Nachmittag voll besetzt. Die Organisatorinnen der Veranstaltung, Gabi Langfeld und Susi Koch waren vom Zuspruch aus der Bevölkerung überwältigt.

Überwältigend war auch das Ergebnis der Veranstaltung. 1655 Euro konnten auf das Konto für den Schulhof gutgeschrieben werden.

Vielen Dank den Kindern und allen die mitgeholfen haben den Nachmittag zu einem Erfolg zu machen.

**Wohlfühlen unterm Dach - Wir sind vom Fach**

<p><b>Gerfried Saurer GmbH</b> Keltenring 1 · 85658 Egming Tel. 0 80 95/87 00 82 · Fax 0 80 95/87 00 83</p>	
---	--

---

**Innungs- und Meisterbetrieb seit 1969**

 <p>über <b>35</b> Jahre</p>	<p><b>Spenglerei</b> <b>Dachdeckerei</b> <b>Flachdachabdichtung</b></p> <p><b>Geben Sie Ihr Dach in unsere Hände, dann können Sie beruhigt in die Zukunft schauen!</b></p>	
---	--	---

**E-Mail: [Info@saurer-gmbh.de](mailto:Info@saurer-gmbh.de) · [www.saurer-gmbh.de](http://www.saurer-gmbh.de)**



**Wir haben es fast geschafft!  
Der Umbau des Schulhofs durch EINS (Eltern Initiative Neuer Schulhof)  
ist finanziell abgesichert und vom Gemeinderat genehmigt.**



*Viele Hände machen ein schnelles Ende oder viele Aktionen finanzieren eine Schulhofumgestaltung; diese Sätzen fassen die Aktivitäten von EINS im letzten Jahr zusammen. Nun liegt es an euch, ob die Umsetzung der Baumaßnahmen auch so reibungslos läuft wie die Mittelbeschaffung.*

*Die Zusage für die Durchführung der Umbauarbeiten hat der Gemeinderat in seiner Sitzung am 07.03 06 gegeben. Mit der privaten Spende für das Freiluftklassenzimmer haben wir die Kostendeckung für den ersten Bauabschnitt erreicht.*

*Die Materialien und der Bagger sind bestellt, es fehlt nur noch an den zahlreichen Helferinnen und Helfern, die selbst mit Hand anlegen wollen, um für die Kinder den Schulhof erlebnisreicher werden zu lassen.*

### Was wird gemacht ?

In der 16 KW rollt der Bagger an. In dieser Woche erfolgen die Geländearbeiten sowie das Setzen der Steine für das Freiluftklassenzimmer und den Kletterbereich.

**Ab Freitag, den 12.05.06 bis Dienstag, 16.05.06 sind dann neben den Schülern auch die Eltern gefordert, sich beim Bau von Trockenmauern, Weidenlabyrinth und Anpflanzungen ins Zeug zu legen.** Die Organisation der Mithelfer haben Ines Bösmeier, Jana Donocik und Susi Koch übernommen. Die Sammelstelle für das Leihwerkzeug ist bei Sergio Steinberg in der Schloßstraße 36.

### Wer hat für die Egmatinger Kinder eine Stunde Zeit ?

Wir brauchen im Mai die eingangs erwähnten vielen Hände. Alleine mit den Eltern der Schul- und Kindergartenkinder werden wir nur schwer in so kurzer Zeit die Baumaßnahmen abschließen können. Wer will und kann sich Mitte Mai für die Arbeiten am neuen Schulhof an einem der Aktionstage Zeit nehmen um zu helfen ??? Anmeldungen nimmt **Susi Koch** gerne telefonisch unter **08095/875432** entgegen.

### Werkzeug für die Aktionstage!

Um einen zügigen Arbeitsablauf sichern zu können benötigen wir für die Zeit der Bauarbeiten (12. bis 16. Mai) einiges Werkzeug. Schaufeln, Pickel, Schubkarren und dergleichen.

Wer seine Gerätschaften für diese Tage ausleihen kann, meldet dies an **Sergio Steinberg (Tel. 08095/870696)**. Das Werkzeug soll mit Namen markiert vom 09. bis 11. Mai bei ihm in der Schloßstraße 36 abgegeben werden. Die Rückgabe soll auch dort vom 17 bis 19. Mai erfolgen.

### Wir hoffen auf euere Mithilfe.

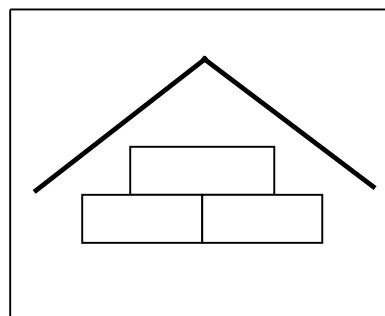
Die Dorfgemeinschaft hat EINS schon sehr viel geholfen, die letzten Schritte werden wir auch gemeinsam meistern. 100 Stunden sind für zwei Personen ein riesiger Aufwand, bei 50 Leuten eigentlich für jeden nur eine Kleinigkeit.

Eure **EINS**

## DI VIESTI & PARTNER G b R BAUNTERNEHMEN

Jägerweg 1 a - 85658 Egming  
Telefon 08095 /92 35 Fax 08095/87 22 49

- Neubau
- Anbau
- Ausbau
- Bau-Sanierung
- Trockenbau
- Vollwärmeschutz
- Sanieren von Feuchtigkeitsschäden an Beton- und Ziegelwänden





### Kinder- und Jugendbücherei

Trotz Schnee, Eis und Dachlawinen sind die Kinder den Winter über gekommen und haben reichlich Lesestoff mitgenommen. Damit das Lesefutter nicht ausgeht haben wir wieder fleißig eingekauft, Bücher eingebunden und die Daten in den Computer eingegeben und so konnten wir im März neue Bücher präsentieren.

Es gibt z.B. ein Buch über Erdmännchen und Lemuren, Florentine Joop verrät uns das Geheimnis der Faultiere und mit Thomas Brezina geht's in das Museum der Abenteuer und Klara und ihr kleiner Bruder reisen nach Amerika und besuchen ihren Onkel Uwe. Der isländische Autor Thorvaldur Thorsteinsson erzählt uns eine Geschichte vom kleinen Blidfinn und vom Verlieren und Wiederfinden und in dem sehr einfühlsam geschriebenen Buch „Die paar Kröten“ erfahren wir wie es Vivi und ihrer Familie mit der momentanen Arbeitslosigkeit des Vaters ergeht, was sie bewegt und wie Vivi langsam lernt darüber zu sprechen.

Ja und all diese Bücher brauchen Platz. Deshalb sind Frau Schwan und Frau Baumgartner losgezogen und haben ein neues Regal gekauft und mit Hilfe von Karl Baumgartner (der mittlerweile schon Übung hat) haben sie das Regal auch gleich fachmännisch aufgestellt. Ein herzliches Dankeschön an die fleißigen Helfer.



#### BIENEN – BIENEN – BIENEN – BIENEN – BIENEN – BIENEN –

Wir wollen eine Patenschaft für Bienen übernehmen !!! Im April wird es Informationen über Bienen, ihre Lebensweise und ihre besondere Bedeutung für uns alle geben. Wir werden einige Dinge verkaufen um den Betrag für die Patenschaft zusammenzubringen und hoffen auf viel Unterstützung. Albert Einstein sagte schon:



„Wenn die Biene von der Erde verschwindet, dann hat der Mensch nur noch vier Jahre zu leben; keine Bienen mehr, keine Bestäubung mehr, keine Pflanzen mehr, keine Tiere mehr, keine Menschen mehr...“ Die Übernahme der Patenschaft beinhaltet, dass wir dann im Herbst ein Glas Honig von „unseren“ Bienen erhalten werden, den wir dann verkosten können.

**Wir wünschen allen eine gute Frühlingszeit und ein frohes Osterfest !!!**

#### Frühling

*Der Frühling kam in unser Land. Und als er es so schmucklos fand,  
da sprach er: „Das muss anders sein!“ und rief drei Diener sich herein:  
März, April und Mai kamen froh herbei!*

*Schneeglöcken lockt der März heraus. April treibt dann den Winter aus.  
Der Mai macht Wald und Wiese grün, lässt Baum und Blume wieder blühen.  
Er setzt ins Gras das Käferlein: dem Bienchen schenkt er Blütenwein:  
Und lehrt den Vögelein das Singen:  
Tirilli und tirilla: „Der holde Lenz ist wieder da!“*

### PHYSIOPRAXIS RAINER SIMMELBAUER

staatl. geprüfter Physiotherapeut und Manualtherapeut

[www.praxis-physiotherapie.de](http://www.praxis-physiotherapie.de)

#### in Glonn

Telefon

08093/ 90 57 00

Niedermaistr. 2

gegenüber der Kirche



#### Öffnungszeiten

Mo/Di/Do

8-12 und 14-19 Uhr

Mi 14-19 Uhr

Fr 8-14 Uhr

alle Kassen

Krankengymnastik

Manuelle Therapie

Naturfangopackungen

med. Massagen

Lymphdrainage

Schlingentisch

Elektrotherapie

Unfallnachbehandlung

Wirbelsäulentherapie

Craniosacrale

Osteopathie

Energetische Meridian

und Akupunkturmassage

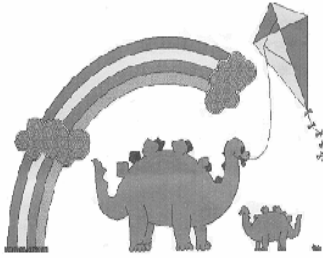
Strukturelle Therapie

*Haben sie Fragen?  
Rufen Sie gerne an !*

**Die Geschenkidee: Gutschein für  
Massage oder Energetikbehandlung**



## N e u i g k e i t e n a u s d e m P f a r r k i n d e r g a r t e n



### Aufnahme ab 2 Jahren – neue Kinderpflegerin – viele besondere Angebote

Das neue Kindergartengesetz trat im September in Kraft und sorgt für einige Veränderungen: Die Eltern können die Zeiten der Betreuung ihrer Kinder mehr als bisher ihren individuellen Wünschen anpassen. Damit soll den flexibleren Arbeitszeiten der Eltern Rechnung getragen werden.

Selbstverständlich gibt es diese Möglichkeit auch bei uns. Die mögliche Betreuungszeit ist von 7.30 bis 15.00, wobei mindestens 4 Stunden in der Kernzeit gebucht werden müssen, damit auch Angebote für die gesamte Kindergartengruppe oder auch für den gesamten Kindergarten möglich sind.

Wie bei fast allem, hat auch diese Reform ihren Preis. Durch die variablen Buchungszeiten werden die Betreuungszeiten insgesamt länger, wenn auch in den Randzeiten manchmal nur wenige Kinder anwesend sind. Dies bindet Personalstunden, die dann für andere Aufgaben wie die Vorbereitung von Elterngesprächen, besondere Angebote oder auch Weiterbildung weniger werden. Die Zusammensetzung der Gruppe ab 13.00 ändert sich zukünftig entsprechend den gewählten Buchungszeiten viel stärker. Besonders für Kinder, deren Sozialverhalten nicht so stabil ist, kann dies zu größeren Verunsicherungen führen.

Frau Kerstin Rätcher ist Anfang Februar in den Mutterschutz gegangen und inzwischen Mutter eines kräftigen Jungen geworden. Sie wird von Frau Kerstin Jakob vertreten. Damit sind alle Stellen besetzt.

In den nächsten Monaten wird es wieder einige besondere Höhepunkte geben:

Eine Feier des Palmsonntags mit anschließendem Fastenessen, für die Mütter gibt es wieder eine Muttertagsfeier, die Väter werden natürlich am Vatertag auch nicht vergessen. Für die Kinder gab es einen speziellen Märchenkinderabend. Alle Kindergartenkinder konnten unter sechs verschiedenen Angeboten wählen. Dabei waren so interessante Dinge wie Schattenfigurentheater, Märchenwollebilder oder auch eine Märchenoma.

Für das Kindergartenteam Doris Zajonz



**Bücher Kreuzer**  
Die erste  
Internet-Buchhandlung  
im Landkreis Ebersberg



Keine Versandkosten  
**Bücher & Software**

**Das macht sonst keiner!**

Auf unserem Kunden-pc sind bis zu 10 Vollversionen aus den Bereichen Lern-, Spiel-, Lexica-Software installiert.

**Anklicken - Sehen - Verstehen**

290.000 Titel in 24 Stunden, 700.000 lieferbare Titel, Internet-Bestellmöglichkeit, 7.100 lieferbare Software



**Marktplatz 10 - 85625 Glonn**  
**Tel. 08093 / 2148 - Fax 08093 / 2341**

**www.buchhandlung-kreutzer.de**  
Partnerbuchhandlung von buchkatolog.de  
Europas größter Bücher-Datenbank

**AUS DEM****P F A R R G E M E I N D E R A T**

Am 12. März 2006 fand die Wahl für den neuen Pfarrgemeinderat statt. Zehn Mitglieder wurden gewählt.

Es sind dies: **Frau Heidi Beham**  
**Frau Elisabeth Buhr**  
**Frau Silke Dietz**  
**Frau Inge Heiler**  
**Herr Erhard Lenz**

**Frau Anneliese Obermaier**  
**Frau Monika Olesch**  
**Frau Roswitha Suchentrunk**  
**Herr Sebastian Tristl**  
**Frau Rita Werner**

Die Vorsitzenden sowie die Besetzung der verschiedenen Sachausschüsse werden bei der ersten Sitzung bestimmt. Diese Informationen können Sie dann ab spätestens Mitte April unseren Schaukästen entnehmen.

Wir, die (ausgeschiedenen) Mitglieder des „alten PGR“ wünschen der neuen Mannschaft viel Freude bei der Arbeit und sichtbaren Erfolg, d.h. die Unterstützung durch die Pfarrmitglieder sowie deren Aufgeschlossenheit und Interesse.

Ein erstes Zeichen des Interesses war die doch recht gute Wahlbeteiligung. Es wurden 251 Stimmzettel abgegeben. Dafür möchten wir uns ganz herzlich bedanken.

Zum Schluss noch ein Hinweis auf die nächsten Veranstaltungen:

Am Dienstag, **09. Mai 2006**, sind Sie herzlich zu einer Tonbild-Schau über die „**Kleinode im Mühlviertel**“, der Traum einer Landschaft, oder: Landschaft, von der man träumen kann. Der Referent, Herr Helmut Weigand, stellt diese Region nördlich der Donau vor, die religiös-geschichtlich eng mit unserem Bayern verbunden ist. Der Vortrag beginnt um 20.00 Uhr im alten Gemeindesaal. Teilnahmegebühr: 4,- Euro.

Der **Bittgang** mit anschließender Marienandacht am **Taferlberg**, mitten im Wald zwischen Egming und Kastenseeon findet wie jedes Jahr am Fest Christi Himmelfahrt, Donnerstag, **25. Mai 2006**, statt. Abmarsch ist um 13.00 Uhr am Friedhofskreuz.



**Oliver Gehrmann**

**Generalvertretung der Bayerischen Allianz**

**Marktplatz 10**

**85625 Glonn**

Tel. (08093) 90 28 38

Fax: (08093) 90 28 37

Mobil: (01 79) 5 05 97 16

oliver.gehrmann@allianz.de

**In Egming:**

Am Ried 30, 85658 Egming  
Tel.: (08095) 87 26 41

## Die Allianz hilft mit, Ihr neues Haus zu schützen.

Sie bauen gerade oder sind seit kurzem damit fertig. Klar dass Ihr Budget nicht so groß ist. Trotzdem sollten Sie sich gegen die Folgen von Feuer-, Wasser und Sturmschäden versichern.

Mit unserer Wohngebäudeversicherung ist das jetzt einfacher als Sie denken. Kommen Sie zu uns. Wir finden den optimalen Schutz für Sie. **Hoffentlich Allianz**





# BÖSMEIER-HOLZ

RIESENAUSWAHL RUND UMS HOLZ \* HOLZFACHMARKT \* SÄGEWERK

Glonner Str. 1, 85658 Egmatting – Tel. 08095/ 356 – Fax 2312

\* seit 1936 ein Begriff in Sachen Holz \*

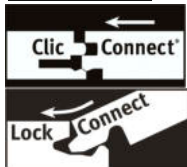
Parkett Sauna Gartenhäuser Pergola Leimholz Profilholz Zubehör Leisten

**HARO®** *HARO. immer aktuell!*  
DIE PARKETTMARKE

**HARO®**  
FURNETT

**HARO®**  
PARQUET

**HARO®**  
CORKETT  
**HARO®**  
TRITTY



**HARO®**  
PARKETT



Die neue Art der Parkettverlegung  
einfacher, schneller, perfekter!

Leimlos verlegen und bis zu  
50 % Zeit sparen!

## Holzfachmarkt

Fußböden als Parkett oder Massivausführung naturbelassen und versiegelt

Standart Profilbretter in allen Längen (-5,70 m lagerführend)

Exclusive Holzdecken und Wandverkleidungen z.B. Stürzer-Stabdecken,  
gebürstet und gebeizt nach ihren Wünschen

Fassaden- und Wandverschalungssysteme, Glatkantbretter (bis 10 m Länge!)  
umfangreiches Zubehör wie: Farben, Lacke,  
Konstruktionsmaterial, Schrauben, Isolierung

unsere Spezialität Sonderanfertigung und Standardware in Lärche-Holz

## S ä g e w e r k

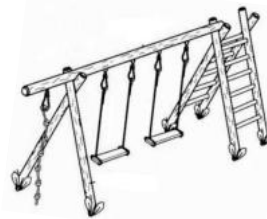
Bauholz nach Ihren Angaben (bis 14 m Länge!)

Schalungsmaterial, Lattung und Kanthölzer  
künstliche Holz Trocknung in eigener  
Holz-Großtrocknungsanlage

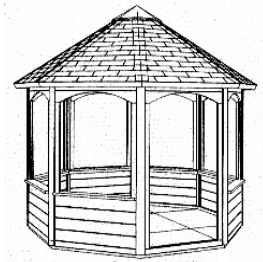


Blockbohlen

enhäuser



Schaukelgestelle

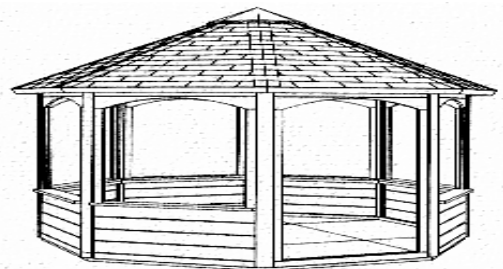
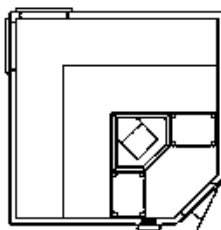


Gartenpavillions

□ B ö s m e i e r □ D a m p f u n d S a u n a □

Der gesunde Fitness-Spaß ! Erholung von Streß und Hektik

Saunaanlagen zugeschnitten auf Ihre persönlichen Wünsche – Preise auf Anfrage.





## Gebirgstrachten-Erhaltungsverein

„Kreuzbergler“ Egmating e.V. gegr. 1920

**An alle aktiven Plattlerkinder und an alle Kinder,  
die gerne zur Plattlergruppe kommen möchten :**

Die Gruppe trifft sich regelmäßig am Dienstag (nicht in den Ferien) jeweils **ab 18.30 Uhr** im Trachtenheim im Haus der Gemeinde (Keller).

Neben dem Schuhplatteln werden auch die verschiedensten Volkstänze einstudiert. Außer der Kindergruppe gibt es auch eine kleine Truppe Jugendlicher, die zusätzlich noch Musik machen. Da gibt's natürlich dann auch immer a bissl a Gaudi.

Einmal im Jahr machen wir einen Ausflug und zwischendurch haben wir natürlich auch (wie alle Künstler) Lampenfieber, wenn wir zu einem Auftritt einmarschieren.

**Wer Lust hat, bei uns mitzumachen, der sollte sich bei  
Fabian Feigl, Tel: 2244 oder bei  
Elisabeth Höss, Tel: 758, melden.**

### MATZER KFZ-MEISTERBETRIEB

KELTENRING 36 · 85658 EGMATING

TEL. (08095) 8756887/88 · FAX (08095) 8756886

E-MAIL: MATZERCARS@AOL.COM



**GROSSE AUSWAHL AN SOMMERALUFELGEN MIT BEREIFUNG ZUM GÜNSTIGEN KOMPLETTPREIS**

- REPARATUR ALLER MARKEN
- AU / TÜV IM HAUS
- ELEKTRONISCHE MOTORDIAGNOSE
- UNFALLINSTANDSETZUNG
- SCHADENGUTACHTEN
- AUTOGLAS-SOFORT-SERVICE
- VERMITTLUNG VON NEU- UND GEBRAUCHTWAGEN

## Reparaturverglasungen

jeder Art  
übernimmt weiterhin

**W a n d e r g l a s e r**

**Erich Mayr · Am Hirschberg 6 · 85658 Egmating – Münster**

**Tel.: 08093 / 1058**

**TSV Egming e.V. TSV Egming e.V.****Wieder Nordic-Walking beim TSV**

Der TSV Egming bietet wieder nach den Osterferien ein „Nordic Walking“-Sportprogramm an. In 10 Übungsstunden wird man wieder durch „sanfte“ aber dennoch äußerst effektive und gesundheitswirksame Bewegung „fit“ gemacht.

Das „Nordic Walking“ ist der sportliche Einstieg für im Sport wenig Trainierte, für SeniorInnen aber auch für Wiedereinsteiger. Diese Sportart, ausgeführt in sport- und witterungsgerechter Kleidung und unterstützt durch Wanderstöcke eignet sich aber auch für übergewichtige Menschen und Menschen mit Gelenkproblemen. Durch „Nordic Walking“ findet neben der Organschulung und dem Training der Muskeln auch die Stärkung des Haltungs- und Bewegungsapparates statt. Dieser umweltfreundliche und kostengünstige Sport ist leicht erlernbar, die Belastung wird individuell gesteuert und kontrolliert. Ein weiterer großer Vorteil liegt darin, dass seine Ausübung orts- und witterungsunabhängig ist.

Die Teilnahme an den ersten 10 Übungsstunden, beginnend ab **Dienstag, dem 25.4.2006 kostet Euro 50-, für Nichtmitglieder, Euro 20-, für Mitglieder.** Wanderstöcke sind von den Teilnehmern mitzubringen.

Interessierte finden sich jeweils dienstagsabends um 18.00 Uhr zum Start am Treffpunkt, dem Parkplatz an der Schule in der Schlossstrasse ein.

Anmeldungen und Informationen zum „Nordic-Walking-Programm“ bei Uschi Breithaupt, Telefon 08095 / 511. Weitere Informationen sind über die Web-Side des TSV Egming unter [www.tsv-egming.de](http://www.tsv-egming.de) zu erhalten.

Das **Radl-Ralley** - Vorbereitungsteam  
braucht Verstärkung für die Radlralley  
am **25.Juni 2006!**

Wer Lust hat

- über Feld und Waldwege zu **radeln**, um eine Route zu erstellen
- sich **knifflige** Aufgaben zu überlegen
- eine **Station** zu betreuen

der melde sich bitte bei Uschi Breithaupt Tel (08095) 511

**Auf geht's  
zum Biergarteln**

Restaurantöffnungszeiten:  
Mittwoch bis Montag ab 11 Uhr  
Dienstag Ruhetag

85658 Münster / Egming • Killistraße 6 •  
Tel. 08093 / 577 54-0

eMail: [info@haflhof.de](mailto:info@haflhof.de) • [www.haflhof.de](http://www.haflhof.de)



**Abteilung Karate****Anfänger- Kurs**

Liebe Interessierte,

die Karate-Abteilung des TSV Egmating bietet Erwachsenen dauerhaft, die Möglichkeit als Anfänger(innen) das klassisch-traditionelle Shotokan-Karate zu erlernen.

Bei unserem Karate stehen die Schulung von Koordination, Konzentration, Ausdauer, Wahrnehmung, Körperbeherrschung und Kräftigung von Körper und Geist im Vordergrund. Unser Training ist Breitensport orientiert (jeder trainiert nach seinem persönlichem Leistungsvermögen). Zwanglos erlernen wir die wichtigen Aspekte des Shotokan – Karate. Einfach unverbindlich beim Training zusehen oder mitmachen, anfangs reicht bequeme Sportbekleidung.

Die Kampfkunst Karate bietet sich aufgrund seiner Techniken nicht nur für Top-Sportler, sondern für jede Frau und jeden Mann jeden Alters an.

Kindertraining bitte extra erfragen. Hier ist der unten erwähnte Ansprechpartner zuständig.

Der neue Anfängerkurs beginnt am Dienstag den **25.4.06** an. Ein späterer Einstieg ist möglich. Er findet in der Schulturnhalle Egmatinger Schule statt.

Trainingszeiten sind Dienstag 21 Uhr bis 22<sup>30</sup> Uhr und Donnerstag von 20<sup>00</sup> bis 21<sup>30</sup> Uhr.

**Die Kosten:**

nach dem kostenlosen Schnuppertraining 35 € TSV Jahresbeitrag plus 20 € Spartenbeitrag

**Anmeldung bei**

Ursula Breithaupt

Tel. 08095 / 511

Eckhard Bahr Tel. 08091 / 3394

Kindertraining

Hasko Winter Tel.08092 / 850339

**!!!NEU!!! Geräteturnen für Mädchen beim TSV Egmating !!!NEU!!!**

Bald ist es soweit, der TSV Egmating bietet ab Mitte Mai eine Leistungsgeräteturngruppe für Mädchen an. Genauer Beginn wird noch im Schaukasten bekannt gegeben.

**Was wird dort so gemacht?**

**Gerätturnen** – Mehr als nur Handstand und Rolle vorwärts. Hier werden junge Mädchen gezielt an das Wettkampfturnen herangeführt. In kleinen Gruppen werden z.B. Flick-Flack und Salto am Boden oder Handstütz-überschlag am Sprungtisch trainiert. Die Turnerinnen kommen 2 mal pro Woche ins Training und turnen an den üblichen vier Geräten Stufenbarren, Schwebebalken, Boden und Sprungtisch.

Mit zielbewusstem Kraft- und Techniktraining (für Akrobatische-Teile) werden die Kinder langsam auf leistungsorientiertes Wettkampfturnen hingeführt. Es gibt auch Trainingseinheiten bei denen die Kinder systematisch Gymnastische-Teile wie z.B. Sprünge und Drehungen für Boden und Balken erlernen. Durch ein professionell ausgebildetes Trainerteam ist dies alles gewährleistet.

Unser Ziel ist es am Anfang die Gruppe langsam aufzubauen und bei kleinen Wettkämpfen wie z.B. beim Kreissportfest teilzunehmen. Später werden wir im Jahr ca. 2-3 mal einzelne Wettkämpfe wie z.B. die Münchner Mannschaftsmeisterschaft (Gerätturnen im Verein), Oberbayerische Meisterschaft oder auch die Bayerische Meisterschaft besuchen.

Unsere Geräteturnerinnen und Nachwuchsturnerinnen starten sowohl in dem Bereich Kürübungen als auch Pflichtübungen. Der Spaßfaktor ist natürlich nicht zu vergessen!

Was immer sehr beliebt ist sind die stattfindenden Turnfeste unter dem Jahr auf denen man uns häufig findet. Aber das absolute Highlight ist das Trainingslager.

Wir sind immer mit viel Spaß bei der Sache und freuen uns auf alle, die gerne mal bei uns reinschnuppern möchten.

**Kosten**

Eine Mitgliedschaft im TSV Egmating ist Voraussetzung -15 € Jahres- und 10 € Spartenbeitrag-. Eine einmalige Aufnahmegebühr von 100 € muss aufgrund hoher Investitionskosten (neue Sportgeräte) erhoben werden.

**Wer trainiert die Kinder?**

Kurz zu meiner Person: Ich heiße Manuela Marschner bin 28 Jahre alt und besitze die B-Trainer Lizenz im Kunstturnen. Ich freue mich auf die neue Aufgabe und hoffe das viele Mädchen bei mir reinschauen werden.

Wir suchen ein paar Mädchen im Alter 5-10 Jahren die Spaß an der Bewegung und am Turnen haben.

Wer jetzt Interesse und Lust bekommen hat bei uns vorbeizuschauen kann gerne ab **Mai 2006** jeden Donnerstag von 14.30 Uhr - 16.00 Uhr ein Probetraining in der Schulturnhalle absolvieren.

*Eure Manuela Marschner*



### Aktuelles von den Stockschützen des TSV Egmating



Im Jugendbereich wurde an der Kreismeisterschaft und am Kreispokal teilgenommen. Bei der Kreismeisterschaft im Zielschiessen der U18 erreichte Tobias Kätzlmeier zum 2. mal hintereinander den 2. Platz und ist somit erneut Vize-Kreismeister.

Der Höhepunkt für unsere Schüler war letztes Jahr ein Trainingswochenende in Rott am Inn, an dem über 40 Schüler aus dem Landkreis EBE und Rosenheim teilnahmen. Es wurde fleißig trainiert, gespielt, gegrillt, am Lagerfeuer gefeiert und in einem Zeltlager übernachtet.

Im Herbst wurden dann auf unseren Stockbahnen die Vereinsmeister ermittelt :

<b>Bei den Schülern wurde</b>	<b>Andreas Eiler</b>	<b>neuer Schüler-Vereinsmeister.</b>
<b>Bei den Mädchen setzte sich</b>	<b>Michele Kant</b>	<b>durch und ist unsere Vereinsmeisterin.</b>
<b>In der Klasse der Jugendlichen ist</b>	<b>Markus Kätzlmeier</b>	<b>neuer Jugend-Vereinsmeister.</b>

Zum Saisonabschluss fand im Jugendraum eine Abschlussfeier mit selbst gemachten Buffet, Billard und einem Kickerturnier statt.

Im Erwachsenenbereich wurde im Jahr 2005 mit 2 Mannschaften an der Landkreislige und in den Meisterschaften teilgenommen. Außerdem waren wir an einigen Turnieren am Start.



**Die Vereinsmeisterschaft 2005 brachte folgendes Ergebnis :**

- 1. Platz : **Siegfried Kiermaier**
- 2. Platz : **Michael Chmil**
- 3. Platz : **Johann Heiler jun.**

### Zum Schluß eine Einladung an alle Egmatinger (ob jung oder alt) !!!

Wer mehr über das „Stockschießen“ erfahren möchte, es selber mal versuchen oder einfach mal zusehen möchte, ist herzlich eingeladen ganz unverbindlich an unseren Trainingzeiten vorbeizuschauen. **Wir freuen uns über jeden neuen Stockschützen !!!**

Trainingszeiten : Schüler (ab 12 J.) und Jugendliche : Mittwoch von 17.30 – 18.45 Uhr  
 Erwachsene : Mittwoch und Freitag jeweils von 18.45 - 21 Uhr

Kontakt : Hermann Lechner, Tel. 08095/1492 (Vorstand)  
 Alfred Kätzlmeier, Tel. 08095/2320 (Jugendleiter)



**AYURVEDA & GESUNDHEITSBERATUNG** 

Heilpraktikerin  
**Ruth Straka** 

Lindach 5  
 85658 Egmating  
 Tel.: 0 80 93 / 90 32 93

*Schenken Sie sich oder einem lieben Menschen eine Massage für Körper, Geist und Seele.*

*Praxis für Klassische Homöopathie, Ayurveda und Gesundheitsberatung*  
 Termine nach telefonischer Vereinbarung. [www.naturheilpraxis-muenchen.de](http://www.naturheilpraxis-muenchen.de)



## KC Egmating

### Deutscher Meister 05



Bereits 2004 konnte der KC Egmating mit der Herrenmannschaft Deutscher Meister der Freizeitkegler werden. Als Titelverteidiger traten sie im Oktober 2005 zum Endturnier in Eppenheim in Baden an.

*Was keiner erwartet hatte, der neue Deutsche Meister 05 der Herrenmannschaften heißt wieder KC Egmating.*

Martin Heiler mit 423 Holz,  
Hermann Lechner mit 444 Holz,  
Siegfried Kiermaier mit 476 Holz und  
als Tagesbestener  
Mario Hesse mit 503 Holz  
erzielten ein  
Gesamtergebnis von 1846 Holz .

Mit großem Bahnhof wurde das erfolgreiche Team in Egmating empfangen und dementsprechend gefeiert.

#### Saison mit Meisterehren

Mit einem Starterfeld von 5 Herrenmannschaften, 5 Damenmannschaften und 3 Jugendteams, mit soviel Teams wie kein anderer Verein im Kreis, begann der KC Egmating die Saison 05/06 um den Gegnern das Fürchten zu lernen.

Die Jugend war mit einer A-Jugend und 2 Teams in der B-Jugend vertreten. Die Runde ist vorbei und der KC Egmating belegte mit der A-Jugend den 3. Platz. Die B-Jugend hielt da nicht zurück, das Team 1 wurde Zweiter und Egmating 2 kam auf den 8. Platz. Mit unserem erfolgreichen Nachwuchs können wir beruhigt in die Zukunft sehen, er wächst aus der Jugend und kann mit seinen Leistungen schon sehr gut in den Erwachsenenklassen mitspielen.

Die 1. Herrenmannschaft spielt in der höchsten Klasse der Bezirksoberliga und besetzt mit dem 6. Platz einen Mittelplatz. In der Bezirksklasse spielt die 2. Mannschaft und auch sie belegt Platz 6. In der Kreisklasse kegelt die 3. Herrenmannschaft, lange Zeit spielten sie um einen Aufstiegsplatz mit, doch rutschten sie auf den 4. Platz ab.

Die Herrenteam 4 und 5 in der B-Klasse werden nächste Saison nicht mehr zusammen spielen. Die 4. Herrenmannschaft belegt den 1. Platz. sind Meister und steigen in die A-Klasse auf. Die 5. Mannschaft ist mit dem 5. Platz gut im Mittelfeld platziert.

Eine unglückliche Saison hat die 1. Damenmannschaft in der Kreisklasse hinter sich. Sie belegte den 10. und letzten Platz und muss leider in die A-Klasse absteigen. In die A-Klasse steigt aber auch die 2. Damenmannschaft auf. Sie wurde Meister in der B-Klasse und ist somit Aufsteiger. Das 3. Damenteam kämpfte lange gegen den Abstieg, was die Mannschaft auch erfolgreich absolvierte. Die 4. und die 5. Damenmannschaft spielt in der C-Klasse und mit dem 3. Platz des 5. Teams und dem 5. Platz der 4. Mannschaft konnten sich diese Damenteam recht gut durchsetzen.

#### 40 Jahre KC Egmating

In diesem Jahr feiert der KC Egmating seinen 40. Geburtstag. Dieses Jubiläum muß auch würdig gefeiert werden.

12. Mai - 28. Mai 2006

17. Pokalturnier des KC Egmating

10. Juni 2006

**Festveranstaltung im Bürgerhaus:  
40 Jahre KC Egmating ,  
Festakt mit Siegerehrung des Pokalturniers**

**Schützenverein Frohsinn Egmating e.V.**

Buchgraben 4 · 85658 Egmating

**Sportnachrichten****\*\*\*\*\* Jugendabteilung \*\*\*\*\*****Jugendrundenwettkämpfe**

Die jährlichen Jugendrunden auf Gauebene waren wieder einmal dominiert von unseren Schülern und Jugendlichen. Unsere beiden Schülermannschaften belegten den ersten und vierten Platz, unsere Jugendmannschaften ebenfalls Platz eins und vier sowie unsere Juniorenmannschaft den dritten Platz.

In der Einzelwertung belegten bei den Schülern Michéle Kant Platz eins, Melanie Öpp Platz zwei, Lisa Kätzlmeier Platz fünf, Annemarie Lang Platz acht, Andreas Eiler Platz elf, sowie Lisa Lechner und Julia Kiermaier jeweils einen zwanziger Rang.

Egmatings Jugend belegte mit Kathrin Kiermaier Platz zwei, Barbara Mayr und Tobias Hartl die Plätze sechs und sieben, sowie Josef Goldhofer und Magdalena Höss Platz 16 und 26.

Die Junioren reihten sich auf den Plätzen drei mit Korbinian Lang und Michael Gehrman ein, sowie Markus Kätzlmeier auf sechs.

In der Luftpistole Jugendklasse ging Platz eins an Hansi Hirschmann. In der Juniorenklasse sicherte sich Alexander Herbst den zweiten Platz.

**Meisterschaften:**

Nach dem letztjährigen tollen Abschneiden bei den Gaumeisterschaften mit sechs Titeln, drei Vizemeistern und drei dritten Plätzen erschien es nicht realistisch diese Erfolge toppen zu können.

Trotzdem gelang in diesem Jahr das Kunststück noch einmal mehr „Stockerplätze“ nach Egmating zu holen. Fünf Titel holten sich: mit der Luftpistole Hansi Hirschmann in der Jugendklasse, Alexander Herbst in der Juniorenklasse sowie mit dem Luftgewehr Michéle Kant in der Schülerklasse, die Schülermannschaft und die Jugendmannschaft. Des weiteren gelangen noch fünf Vizemeistertitel und vier dritte Plätze.

**Respekt vor diesen grandiosen Leistungen. Wir können zu Recht Stolz sein auf unsere hervorragenden Nachwuchsschützen und gratulieren noch mal ganz herzlich zu den erbrachten Leistungen.**

*Redaktionsschluss für die nächste Gemeindemitteilung: 3. Juli 2006*

**Diese Anzeige kostet nur 51,15 € im Jahr.**

**Dafür erscheint sie 3 bis 4 mal in den Egmatinger Gemeindemitteilungen**

**Ernst Eberherr**

**Bau- und Möbelschreinerei**

**85658 Egmating – Neuorthofen    Münchnerstraße 112**

**Telefon 08095 / 2918    Fax 08095 / 337**

**Im Internet unter: <http://www.schreinerei-eberherr.de>**

**e-mail: [ernst.eberherr@t-online.de](mailto:ernst.eberherr@t-online.de)**



# Schützenverein Frohsinn Egmating e.V.

Buchgraben 4 · 85658 Egmating



\*\*\*\*\* Allgemein \*\*\*\*\*

Die Saison ist beendet und unsere drei Mannschaften haben uns jede Menge Spaß und Erfolg bereitet.  
**GRATULATION zur MEISTERSCHAFT!!** Die Erfolge gehen weiter.

Unsere 1. und 2. LP-Mannschaft haben den Aufstieg geschafft.

Damit ist jetzt in der nächsten Saison unser Verein in der höchsten Gauklasse vertreten und wird dort sicher ebenfalls Erfolge für Egmating erringen.

Unsere neu formierte dritte Mannschaft belegte im ersten Jahr den vierten Platz in ihrer Gruppe. Nachdem sich immer mehr Schützen aus dem Verein für das Pistolenschießen begeistern, dürfen wir sicher auch in der neuen Saison ansprechende Leistungen und Erfolge erwarten.

Die **Wettkämpfe der Gewehrschützen** laufen noch und hier schneiden unsere fünf Mannschaften bisher wie folgt ab:

## **1. Mannschaft**

Unser Aushängeschild hat bereits frühzeitig den Klassenerhalt in der Bezirksliga geschafft und den Konkurrenten aus Holzkirchen zum Absteiger gemacht. Somit wird Egmating auch in der nächsten Saison neben Glonn und Tulling als dritte Mannschaft aus dem Gau Ebersberg in der Bezirksliga auf Ringjagd gehen.

## **2. Mannschaft**

Noch ist alles möglich. Derzeit liegt man nur zwei Punkte hinter dem Tabellenführer zurück und der Aufstieg ist noch drin, denn der Tabellenführer muss sich noch mal als Gegner stellen.

## **3. Mannschaft**

Im Alleingang beherrscht diese Mannschaft verlustpunktfrei ihre Gruppe und der Aufstieg ist ihr so gut wie nicht mehr zu nehmen. Zu groß ist der Qualitätsunterschied zu den anderen Teams.

## **4. Mannschaft**

Wie die dritte beherrscht unsere vierte Mannschaft verlustpunktfrei ihre Gruppe und hat bereits sechs Punkte Vorsprung bei noch drei ausstehenden Begegnungen. Also ist der Aufstieg praktisch geschafft.

## **5. Mannschaft**

Aufgrund mehrfacher krankheitsbedingter Ausfälle musste sie die souveräne Tabellenführung abgeben werden. Derzeit liegt man mit zwei Punkten Rückstand zum Tabellenführer auf dem zweiten Platz.



## **Zum Sparkassenpokal 2006**

startet Egmating dieses Jahr mit fünf Mannschaften, die wieder unter den Namen unserer geschätzten Sponsoren antreten.

Die Auslosung zur ersten Runde bescherte uns folgende Gegner:

Tritschler Hohenlinden	-	<b>Die Ebayagenten (Gehrmann) Egmating</b>
<b>SBH-Beschläge (Schneider) Egmating</b>	-	Auslese Moosach
<b>Allianz Gehrmann Egmating</b>	-	Spätzünder FSG Ebersberg
Goleo Anzing	-	<b>KIEG Heizung Egmating</b>
Dings bums von Seb. Ebersberg	-	<b>Bösmeier Holz Egmating</b>

Nachdem im letzten Jahr drei Egmatinger Mannschaften im Halbfinale standen und unser Team KIEG-Heizung im Finale den dritten Platz belegte wollen wir heuer nicht weniger erfolgreich sein.

An den **Vereinsabenden** im laufenden Jahr wurden unter meist beachtlicher Beteiligung, so das des öfteren die Sitzgelegenheiten im Schützenheim nicht mehr ausreichten, bereits mehrere Preisschießen abgehalten. Hierbei sicherte sich Hermann Lechner den Heilig-Drei-König Pokal, Helga Wimmer gewann das Anfangsschießen und Josef Eiler den Josefi-Pokal.

Alle Informationen um unseren Verein sind auch unter <http://www.frohsinn-egmating.de/> verfügbar.



## **Ein eigenes Haus im Egmatinger Neubaugebiet "Birkenweg" ?**

***Die Finanzierung dazu kommt von Ihrer Raiffeisenbank!***

Kaufen und Bauen? Wir bieten Ihnen alle Bausteine für die eigenen vier Wände - egal, was Sie sich wünschen. Von der individuellen Finanzierung, bis hin zu kompletten Baustofflieferungen durch unsere Lagerhäuser. Gemeinsam sorgen wir für das sichere Fundament Ihres eigenen Zuhauses. Bei einem Beratungsgespräch erarbeiten wir mit Ihnen gemeinsam einen auf Ihre Wünsche und Bedürfnisse ausgerichteten Finanzierungsplan.



**Raiffeisen-Volksbank  
Ebersberg eG**

Gleich Termin vereinbaren  
unter ☎ (0 80 95) 92 38!

Raiffeisen-Volksbank Ebersberg eG, Ehamostr. 27, 85658 Egmating  
Telefon (08095) 92 38 • Telefax (08095) 91 74 • e-mail: [info@rv-ebe.de](mailto:info@rv-ebe.de)