



# Egming Gemeindemitteilungen

## Ausgabe 1/ 2003

### Inhalt

Informationen und  
Aktuelles:

Gemeinderatsitzungen

Saal-Nutzungsbedingungen

Schulbus-Fahrplan

Wasserwerte

Landratsamt -  
Regenwassernutzung  
Regelung zum Waffenrecht

Veranstaltungskalender  
/Termine

Kinder- und Jugendbücherei

Pfarrgemeinderat

Vereinsnachrichten

### Impressum:

**Herausgeber:**  
Gemeinde Egming

**Redaktion:**  
Bgm. Ernst Eberherr,  
S. Wagner

**Gestaltung:**  
Sissy Wagner

**Druck:**  
Kath. Pfarramt Egming

**V.i.S.d.P.**  
Ernst Eberherr

[http://www.egming-  
online.de](http://www.egming-online.de)

<http://www.egming.de>

**eMail :**  
[gemeinde-egming@t-online.de](mailto:gemeinde-egming@t-online.de)

### **Liebe Mitbürgerinnen, liebe Mitbürger !**

Die Haushaltslage bei den Kommunen wird immer schwieriger. Nach den guten Haushaltsjahren 2001 und 2002 müssen wir heuer mit wesentlich weniger Einnahmen auskommen, zugleich steigen die Abgaben erheblich.

Mindereinnahmen bei der Gewerbesteuer von ca. 150.000 € und den Schlüsselzuweisungen von 195.000 €, Mehrausgaben bei der Kreisumlage von ca. 150.000 € und bei der Solidarumlage von ca. 90.000 € machen es unmöglich den Haushalt auszugleichen.

Wir werden heuer vom Vermögenshaushalt ca. 220.000 € dem Verwaltungshaushalt zuführen müssen, um den Haushalt auszugleichen.

Bestimmte Mehrausgaben werden aber nicht zu vermeiden sein. Für den Unterhalt Haus der Gemeinde und Kindergarten sind nach Abzug der Einnahmen ca. 30.000 € Kosten zu erwarten. Für eine dritte Kindergartengruppe und längere Öffnungszeiten des Kindergartens ist mit ca. 100.000 € höheren Kosten zu rechnen.

\*\*\*\*

Bei der Wasserversorgung und bei der Abfallentsorgung waren wir im Jahr 2002 erstmals annähernd kostendeckend.

Bei der Feuerwehr mussten Einsparungen vorgenommen werden. Diese wurde aber durch erhebliche Eigenleistungen der Freiwilligen Feuerwehr ausgeglichen.

Aus den Erlösen der monatlichen Papiersammlung und aus Spenden brachte die Feuerwehr in den letzten Jahren ca. 80.000 € auf, die ausschließlich für die Verbesserung der Ausrüstung verwendet wurden.

Hierfür ein herzliches Dankeschön und die Bitte unsere Feuerwehr auch weiterhin zu unterstützen.

\*\*\*\*

Der Gemeindesaal ist an Vereine und Gemeindebürger zu vermieten. Die Vergaberichtlinien und Nutzungsentgelte sind diesen Gemeindemitteilungen zu entnehmen und sind künftig auch im Internet zu finden.

\*\*\*\*

Nach den Osterferien wird unser Schulbus Kinder die Schulen Richtung München besuchen zur S-Bahn 7.10 Uhr ab Höhenkirchen bringen. Von den Eltern sind für das restliche Schuljahr 20,- € pro Schüler an Kosten zu übernehmen, ab dem zweiten Kind die Hälfte.

Da unser Bus nur 16 Plätze hat können nur die ersten 16 Schüler in der Reihenfolge der Anmeldung mitgenommen werden.

Die normale Schulbuslinie wird dann ab Neuorthofen beginnen. Abgedruckt sind die genauen Abfahrtszeiten auf Seite 9.

\*\*\*\*

Allen Bürgerinnen und Bürgern wünsche ich ein frohes Osterfest.

Ihr  
**1. Bürgermeister  
Ernst Eberherr**

**Auszüge aus den Sitzungsprotokollen****Gemeinderatssitzung am 3. Dez. 2002****Sozialbetreuer für Jugend**

Bürgermeister Eberherr begrüßt den Sozialbetreuer der Gemeinde Glonn - Herrn Bartlechner. Dieser erläutert dem GR sein Tätigkeitsfeld, das er seit 1 ½ Jahren als Jugendsozialarbeiter in Glonn ausübt. Seine Tätigkeit ist aber nur zu ca. 20 % auf die Jugendlichen aus Glonn beschränkt, 80 % seiner Zeit wendet er für die Jugend aus dem VG-Bereich auf. Z.B. hatte er gerade in Egming einen Fall von Satansanbetung.

Da auch nach dem Weggang von Herrn Bartlechner diese halbe Stelle wieder besetzt werden soll (evtl. unter der Fachaufsicht des diakonischen Werkes) plädiert er für eine finanzielle Beteiligung der Mitgliedsgemeinden. Der Gemeinderat schließt sich der Meinung von Bgm. Eberherr an, das VG-Gremium eine Entscheidung treffen zu lassen.

Von GR'in Riedl wird Antrag auf Abstimmung gestellt: Ob sich die Gemeinde Egming grundsätzlich mit ca. 2.000,- € an der Arbeit des Sozialpädagogen beteiligen wird. Dies wird mehrheitlich abgelehnt.

\*\*\*

**Bauanträge****Bauvorhaben Eck, Frauengraben**

Bei einer vor Ort angesetzten Verhandlung mit Richtern des Verwaltungsgerichts München am 6.11.02 kam ein Vergleich zustande dessen Ergebnis zu Gunsten des Bauherrn ausfiel.

Das Landratsamt hat dementsprechend die Genehmigung für die Tekturpläne vom 17.11.2000 zu erteilen.

\*\*\*

**Bekanntgabe eines GR-Beschlusses Oberpfammern zur weiteren Wasserlieferung nach Egming**

Vom 1. Bgm. wird der vom GR Oberpfammern am 7.11.02 gefasste Beschluß vorgelesen.

Die Beschlussfassung lehnt die Erhöhung der Wasserlieferung an die Gemeinde Egming ab und verweist gleichzeitig auf den Wasserliefervertrag vom 26.3.1980.

Von der umfangreichen Stellungnahme des LRA Abt. Wasserrecht, vom 25.11.02 hat jeder Gemeinderat eine Kopie erhalten.

Zwischenzeitlich hat auch ein persönliches Gespräch zwischen Bgm. Rottmayer und Bgm. Eberherr stattgefunden.

Für eine Einigung und Abstimmung der künftigen Planung ist in den nächsten Wochen eine Besprechung zwischen WWA, LRA sowie den

Bürgermeistern von Oberpfammern und Egming erforderlich.

Aus dem Gemeinderat wird angeregt mit Oberpfammern wegen eines gemeinsamen Zweckverbandes zu verhandeln.

\*\*\*

**Zuschußanträge****Bayer. Landessportverband**

Der BLSV-Kreis Eberberg erbittet für das Jahr 2002 einen Zuschuss von 100,- Euro.

Trotz Hinweis durch den Bgm. auf doppelte Bezuschussung über die Kreisumlage wird der beantragte Zuschuss gewährt.

**Helferkreis im LKrs. Ebersberg**

Das Zuschussgesuch vom Nov. 2002 wird mehrheitlich abgelehnt.

**Antrag der Gemeinde Poing**

Kosten für Pokale der Hallenkreismeisterschaften der E-Junioren von insges. € 512,-, Austragungsort Poinger Sporthalle.

Eine Beteiligung an den Kosten für Pokale wird abgelehnt.

\*\*\*

**Parkplatz „Haus der Gemeinde“**

Die Oberfläche der Parkfläche besteht momentan aus grobem Riesel. Damit sind Schäden auf dem Saalboden zu erwarten, außerdem ist eine Schneeräumung erschwert.

Wegen der bevorstehenden Winterzeit wäre eine möglichst rasche Entscheidung über den künftigen Belag der Parkflächen erwünscht.

Verschiedene Beläge für die Parkflächen wurden von der Fa. Endlich mit Kosten von ca. 22.500,- € + MWSt. angeboten.

Die Mehrheit des Gemeinderats sieht die Dringlichkeit einer Entscheidung und stimmt für eine Befestigung der Parkflächen.

Die Fahrstreifen sollen gepflastert werden, die Parkflächen sind mit Rasenfugenpflaster auszuführen.

Der Bauausschuß wird Zahl und Standort der zu pflanzenden Bäume festlegen.

\*\*\*

**Ausstattung von Kindergarten u. Gemeindesaal mit Vorhängen**

Um die Räume im neuen Kindergarten auch akustisch zu verbessern wird um die Anschaffung von Vorhängen gebeten. Die Räume sind sehr laut, ein Schallschutz ist unbedingt nötig.

Der Gemeinderat stimmt der Anschaffung zu.

Es soll eine Ausschreibung für Vorhänge für den Kindergarten und evtl. Stoffabhängungen an der Decke (Hinweis auf Brandschutzvorschriften), sowie für Saalvorhänge erfolgen.



\*\*\*

**Jugendraum:****Ausstattung der Jugendgruppe**

Bgm. Eberherr dankt dem Jugendvertreter GR Stündler für sein Engagement und die Einberufung und Leitung der Jungbürgerversammlung, die unter großer Beteiligung von ca. 50 Egmatinger Jugendlichen am 30. Oktober 02 im Gemeinderaum stattfand.

Die Jugendlichen haben zwischenzeitlich eine Vorstandschaft gewählt. Severin Oswald und Tobias Böckl waren zur GR-Sitzung anwesend und wurden aufgefordert dem GR die Vorstellungen der Jugendlichen mitzuteilen.

Für die Wünsche nach Anschaffung eines Billardtischs oder Kicker, sowie Stereo- und Lichtenanlage besteht im GR Verständnis.

Der Gemeinderat wünscht noch eine Information über die Öffnungszeiten und das Nutzungskonzept. Besonders ist darauf zu achten, dass kein Alkohol an unter 16-jährige abgegeben wird.

Der Gemeinderat beschließt eine einmalige finanzielle Beteiligung in Höhe von ca. 4.500 €. Außerdem erhalten die Jugendlichen einen jährlichen Zuschußbetrag von 500,- € als freie Verfügungsmittel in eigener Verantwortung.

\*\*\*

**Gebühren Saalvermietung**

Als Diskussionsgrundlage dient ein Muster der Gemeinde Pliening.

Die Nutzung bei Veranstaltungen umfaßt die Küche mit Schänke, den Vorraum mit Toiletten und den Saal.

Der Gemeinderat beschließt die Festlegung einer Nutzungsvereinbarung mit gestaffelten Nutzungsentgelten. Das vorliegende Muster wird nochmals überarbeitet.

\*\*\*

**Renovierung der ehemaligen Kindergartenräume**

Die Büchereileiterin Frau Ehrenberg bittet um einen Zuschuß für ein flexibles Rollregal, dessen Kosten mit ca. 500,- € beziffert werden. Außerdem wird die Übernahme von Materialkosten für Bretter, Farbe und Lack erbeten.

Vor Bezug der zugesagten Räume ist allerdings deren Sanierung erforderlich.

Die Kosten für die gesamte notwendige Renovierung belaufen sich nach überschlägiger Berechnung von Bgm. Eberherr auf ca. 10.000 €.

Die weitere Beratung mit Besichtigung der Räume wird in eine Bauausschußsitzung verwiesen.

\*\*\*

**Sonstiges****a) Schule**

Im Rahmen einer durchgeführten Begehung zur „Sicherheit an Schulen“ unter Teilnahme von Bgm. und Feuerwehrkommandant wurde die Feststellung getroffen, dass eine Hausalarmanlage wünschenswert wäre.

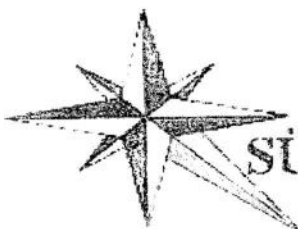
Es soll geprüft werden ob der bisherige Bestandsschutz - Läuten mit einer Glocke - durch die Montage von 5 Feuermeldern mit 7 Auslösestellen verbessert werden kann oder ob bei einer Neuinstallation eine komplette stromunabhängige Anlage eingebaut werden muß.

\*\*\*

**❖ Leuchtstellen im Jägerweg**

Antrag auf Schaffung von zusätzlichen Leuchtstellen am Jägerweg.

Die Finanzierung könnte mittels einer - von E.On gewährten - Prämie erfolgen, die zweckgebunden zu verwenden ist.

**Die Adresse für Gesundheit und Schönheit****SÜDOST-APOTHEKE**

Apotheker: Dr. Rainer Schnabel

Bestellservice: Tel. 089/ 608 45 32  
Internet:

Fax: 089/ 608 45 32  
[www.aponet.de/85521/Suedost\\_Apotheke](http://www.aponet.de/85521/Suedost_Apotheke)

Rosenheimer Landstraße 75 a

85521 Ottobrunn

Privat: Schloßstraße 13 ♦ 85658 Egming

♦ Tel. 08095/ 87 25 80

**❖ Musikschule**

Die Musikschule hat der Gemeinde die Anmeldezahlen für das Schülerjahr 2002/2003 übermittelt. Danach ist für 2003 eine Umlage von 13.551,- € fällig.

**❖ Ersatzpflanzung für Baumfällung**

Die mit der Genehmigung der Baumfällung an der Sparkasse verbundene Auflage auf Ersatzpflanzung ist noch nicht erfolgt. Der Grundeigentümer soll angeschrieben werden.

**❖ Haus der Gemeinde - Abnahme nach Versammlungsstättenverordnung -**

Aus dem GR wird auf die Bestimmungen und deren Überprüfung aufmerksam gemacht.

\*\*\*

**Gemeinderatssitzung am 21. Januar 2003****Bauanträge****Huber Josef, Münster, Neubau eines Wohnhauses mit Garage auf Fl.-Nr. 1576**

Das Bauvorhaben liegt im Innenbereich von Münster und ist planungsrechtlich nach § 34 BauGB zulässig. Die Einfügung in die umgebende Bebauung dürfte gegeben sein.

Dem Bauantrag wird zugestimmt.

Aus ortsplannerischen Gründen wird empfohlen, die Anbindung des Garagendaches an das Hauptgebäude mit Versatz auszuführen, oder die Garage mit Satteldach zu versehen.

**Schwaiger Hans, Lindach 5****Bau eines landwirtschaftlichen Betriebsleiterhauses mit Hofladen auf Fl.-Nr. 1338**

Das Vorhaben liegt planungsrechtlich im Außenbereich und dürfte privilegiert und damit genehmigungsfähig sein. Ob aufgrund der Nähe zur Kapelle denkmalrechtliche Belange berührt sind, ist seitens der Denkmalschutzbehörde abzuklären.

Dem Bauvorhaben wird zugestimmt.

\*\*\*

**Ergebnis der überörtlichen Prüfung der Jahresrechnungen 98-01**

Bürgermeister Eberherr gibt das Ergebnis der vom Prüfer J. Baumann – Staatl. Rechnungsprüfungsstelle des LRA Ebersberg - getroffenen Feststellungen bekannt.

\*\*\*

**Haushalts-Bekanntgaben****a) Kindergarten**

Die Personalkosten für den Kath. Kindergarten haben sich im Haushaltsjahr 2001/2002 um 39.000 Euro gesteigert. Lt. Auskunft LRA sind Zuschüsse nicht in anteiliger Höhe von 40% zu erwarten. Die Mehrkosten ergeben sich überwiegend aus Gründen der Personalstruktur mit mittlerweile 6

Beschäftigten ( 2 Vollzeit- und 4 Teilzeitbetreuerinnen) und durch die längeren Öffnungszeiten. Für das Haushaltsjahr 2002/2003 wird bereits jetzt ein Difizit ausgleich durch die Gemeinde von ca. 7.400 € in Ansatz gebracht.

**b) Schule**

Von der neuen Rektorin der Grund- und Teilhauptschule Egming-Oberpframmern – Frau Renate Zieroff) liegt der Haushaltsplan für 2003 vor. Der Haushaltsansatz von 47 % für die Gemeinde Egming errechnet sich aus dem Verhältnis der Schülerzahlen mit 93 Schülern.

Der Finanz. Bedarf für die Gemeinde Egming ist angegeben mit 15.040 €

In diesem Betrag ist auch ein PC für die Schulleiterin enthalten. In einer Besprechung mit em 1. Bürgermeister hat Frau Zieroff die Anschaffung als dringend nötig erbeten.

\*\*\*

**Haushalt VHS 2003**

Die VHS hat im Bereich der Erwachsenenbildung für die Gemeinde Egming einen Betrag von 2.817,35 € in Ansatz gebracht. Gegenüber dem Jahr 02 ergibt sich eine Minderung von ca. 150,- €, anteilmäßig errechnet aus den Teilnehmerzahlen.

Für die Musikschule erhöht sich 2003 wegen der Schülerzahl von 42 gegenüber 2002 mit 37 die Umlagepauschale von € 12.378 auf € 12.695. Der Gemeinderat stimmt dem Haushalt der VHS für 2003 zu.

\*\*\*

**Zuschußanträge**

**Kreisjugendring** – Zuschüsse an Jugendorganisationen – Hier: **Schützenverein Frohsinn und Trachtenverein Kreuzbergler**

Der Gemeinderat stimmt dem Zuschussantrag des Kreisjugendrings vom 9.12.02 zu.

Die Gesamtzuschusshöhe ergibt sich aus maßnahmenbezogener Förderung € 1.220,10  
+ Grundbetrag € 110,-  
Gesamt € 1.330,10.

Bürgermeister Eberherr wird beauftragt, er soll im Bürgermeisterrat Antrag stellen zu prüfen, ob eine Direktauszahlung von den Gemeinden an die Vereine möglich ist. Um den Verwaltungsaufwand für die Bezuschussung der Ortsvereine zu reduzieren wäre eine solche Handhabung der Bezuschussung sinnvoller.

\*\*\*

**Zuschussantrag der Kirchenverwaltung Münster für Kanalanschluß**

Der Kirchenpfleger für Münster, Herr Messerer, hat der Gemeinde mitgeteilt, dass seitens des Ordinariats keine Zuschüsse für die Anschlussgebühren der Filialkirche Münster geleistet werden. Er bittet deshalb um Zuschuß von € 1.000,- durch die Gemeinde Egming.



Der Gemeinderat wendet ein dass es in der Filialkirche Münster außer einer Außenleitung für Gießwasser weder ein Waschbecken noch eine Toilette gibt und deshalb auch keinerlei Zufluß in den Kanal erfolgt.

Bgm. Eberherr wird beauftragt, sich mit dem Abwasserzweckverband auseinanderzusetzen.

\*\*\*

#### Sonstiges

#### Regionaler Omnibusverkehr, MVV-Linie 413 von Egming

Wegen der Busverbindung zur S-Bahn für die Egming er Schüler ist eine Elterninitiative an das Landratsamt und an die Gemeinde Egming herangetreten. Es wird gebeten, die Möglichkeit einer zusätzlichen Busverbindung an Schultagen für einen Anschluß um 7.09 Uhr in Höhenkirchen und zurück nach Egming ab Höhenkirchen um ca. 13.48 Uhr zu prüfen.

Von Seitens des LRA besteht keine Regelungsmöglichkeit, da nur Egming er Schüler betroffen sind. Bgm. Eberherr hat zwischenzeitlich mit der Schulbusfahrerin Frau Braun Verbindung aufgenommen und angefragt, ob Sie ihre Fahrzeiten zu Gunsten der betroffenen Schüler ändern könnte.

Frau Braun würde mit einer zusätzlichen Fahrzeit von ½ Stunde täglich auskommen, wenn die anderen Haltestellenanfahrten anders geregelt werden können.

Für die Gemeinde entstehen monatlich 160,- € Mehrkosten, die über eine Umlage pro Schüler reduziert werden könnte. Dabei ergäbe sich für die Eltern die ihre Kinder bisher privat befördern, immer noch ein finanzieller Vorteil.

\*\*\*

#### Verkehrsschau

Es ist erneut festgestellt worden, dass die Rettungswege teilweise versperrt sind.

Die Bürger sind über die Presse dringend darauf aufmerksam zu machen, dass

im eigenen Interesse Rettungswege freizuhalten sind.

Besonders betroffen sind hiervon der Steinweg, Birkenweg, Sonnblick, Am Ried und Bäckergasse.



# Bücher Kreuzer

Die erste  
Internet-Buchhandlung  
im Landkreis Ebersberg



## Keine Versandkosten Bücher & Software

### Das macht sonst keiner!

Auf unserem Kunden-pc sind  
bis zu 10 Vollversionen  
aus den Bereichen Lern-,  
Spiel-, Lexica-Software installiert.

### Anklicken - Sehen - Verstehen

290.000 Titel in 24 Stunden, 700.000 lieferbare Titel,  
Internet-Bestellmöglichkeit, 7.100 lieferbare Software



**Marktplatz 10 - 85625 Glonn**  
**Tel. 08093 / 2148 - Fax 08093 / 2341**

**www.buchhandlung-kreuzer.de**  
Partnerbuchhandlung von buchkatolog.de  
Europas größter Bücher-Datenbank



**Gemeinderatssitzung am 11.März 2003**

**Haushaltssatzung und Haushaltsplan 2003**

Der Finanzausschuss des Gemeinderates Egmating befasste sich im Rahmen der Haushaltsvorberatung am 25.02.2003 ausführlich mit dem vorgelegten Entwurf des Haushaltsplanes und der Haushaltssatzung. 1. Bürgermeister Eberherr erläutert die wichtigsten Eckdaten, sowie die voraussichtliche künftige Entwicklung des Gemeindehaushalts.

Aufgrund des Art. 63 ff. der Gemeindeordnung erlässt die Gemeinde Egmating folgende Haushaltssatzung:

**§ 1**

Der als Anlage beigefügte Haushaltsplan für das Haushaltsjahr 2003 wird hiermit festgesetzt; er schließt im

**Verwaltungshaushalt in den Einnahmen und Ausgaben mit 1.813.000 €**

und im

**Vermögenshaushalt in den Einnahmen und Ausgaben mit 759.000 € ab.**

**§ 2**

Kreditaufnahmen für Investitionen und Investitionsförderungsmaßnahmen werden nicht festgesetzt.

**§ 3**

Verpflichtungsermächtigungen im Vermögenshaushalt werden nicht festgesetzt.

**§ 4**

Die Steuersätze (Hebesätze) für nachstehende Gemeindesteuern werden wie folgt festgesetzt:

- |                  |  |           |
|------------------|--|-----------|
| 1. Grundsteuer   | a) für land- u. forstwirtschaftl. Betriebe (A) | 270 v. H. |
|                  | b) für die Grundstücke (B)                     | 270 v. H. |
| 2. Gewerbesteuer |  | 300 v. H. |

**§ 5**

Der Höchstbetrag der Kassenkredite zur rechtzeitigen Leistung von Ausgaben nach dem Haushaltsplan wird auf 200.000,- € festgesetzt

**§ 6**

Weitere Vorschriften, die sich auf die Einnahmen und Ausgaben und/oder den Stellenplan beziehen, werden nicht aufgenommen.

**§ 7**

Diese HH-Satzung tritt mit dem 01.01.03 in Kraft.

\*\*\*

**Finanzplan 2002 – 2006**

Sowohl der als Entwurf vorgelegte Finanzplan als auch Investitionsprogramm wurden im Rahmen der Haushaltsvorberatung am 25.02.2003 vom Finanzausschuss ausführlich diskutiert und dem Gemeinderat unverändert zur Beschlussfassung vorgeschlagen.

Es ergeht folgender Beschluß:

Der Finanzplan (Art.70 GO) wird in den Einnahmen und Ausgaben nach den Endsummen, das Investitionsprogramm nach der Anlage im Haushaltsplan für die Haushaltsjahre 2002 – 2006 vom Gemeinderat beschlossen.

\*\*\*

**Künftige Wasserversorgung der Gemeinde Egmating – Bekanntgabe des Fachgesprächs mit den Behörden und der Gemeinde Oberpfammern.**

Da die bestehende wasserrechtl. Genehmigung im Jahr 2004 ausläuft ist von Seiten der Gemeinde Oberpfammern eine Verlängerung zu beantragen und eine neue Kostenkalkulation aufzustellen.

Nach Aussage von Frau Huber – Abt. Wasserrecht am LRA Ebersberg – ist eine Entnahmemenge bis zu 600.000 m³ möglich (und dies ohne weitere technische Investition).

Bgm. Eberherr, erklärt, dass im Bedarfsfall eine eigene Egmatinger Wasserversorgung innerhalb eines Jahres zu schaffen wäre.

Die Wasserschutzzone I käme hauptsächlich im Waldgebiet bei Neuorthofen zur Ausweisung und von der Wasserschutzzone II wäre nur eine geringe Feldfläche betroffen.

Der betroffene Grundstückseigentümer wäre bereit zu tauschen. Ein Tauschgrundstück kann die Gemeinde Egmating erwerben,

Als Alternative wird ein Wasserverbund mit der Gemeinde Oberpfammern angestrebt, da die größte Fläche des Wasserschutzgebiets auf Egmatinger Flur liegt.

Eine weitere Möglichkeit wäre ein Anschluss an die Zornedinger Gruppe. Diese Variante ist aus wirtschaftlichen Gründen aber undenkbar.

\*\*\* \*\*

**Gärtnerei im Piusheim**  
**Bioland®**

Gemüsejungpflanzen, Beet- und Balkonpflanzen  
 Abo-Lieferservice

**Öffnungszeiten:**  
 Dienstag 9 Uhr bis 12 Uhr  
 Mi, Do, Fr. 9 Uhr bis 12 Uhr, 15 Uhr bis 17.30

Weitere Informationen: **Fam.Mora Mora**  
 Tel. ☎ + Fax ☎ .08093/5510

**Vergaberichtlinien und Nutzungsentgelte für das****Haus der Gemeinde, Schloßstraße 19, 85658 Egming****1. Zuständigkeit**

Die Belegung des Saales im Haus der Gemeinde wird von der Gemeindeverwaltung Egming, Schloßstraße 22, 85658 Egming organisiert.

Telefon: 08095/355

Telefax: 08095/ 2045

E-Mail : [gemeinde-egming@t-online.de](mailto:gemeinde-egming@t-online.de)**2. Raumreservierung**

Ein funktionierendes Bürgerhaus setzt ein demokratisches Verfahren voraus. Die Reservierungen der Räumlichkeiten können für alle Interessenten (Vereine, Privatpersonen, kommerzielle Nutzer) in der Reihenfolge der Anmeldung bis zu einem Jahr im voraus vorgenommen werden.

**3. Nutzungsberechtigter Personenkreis**

Der zur Nutzung des Saales berechtigte Personenkreis wird nicht eingeschränkt. Nutzer, die dem Ansehen der Gemeinde schaden können, sind von der Benutzung ausgeschlossen.

**4. Überlassung des Saales****4.1**

Die Überlassung des Saales mit Küche und Einrichtungen bedarf eines gesonderten schriftlichen Mietvertrages.

Terminvormerkungen vor Vertragsabschluss sind unverbindlich. Ein Anspruch auf Überlassung der Räume besteht erst, wenn der Mietvertrag von beiden Vertragspartnern unterzeichnet bei der Gemeindeverwaltung Egming vorliegt, die Miete gemäß Mietvertrag bei der Gemeindekasse Egming eingegangen und, falls gefordert, eine Kautions hinterlegt worden ist.

**4.2**

Im Mietvertrag ist die Art der Bestuhlung und Betischung anzugeben. Das Aufstellen der Stühle und Tische erfolgt durch den Nutzer.

**5. Nutzungsentgelte**

Die Nutzung bei Veranstaltungen umfasst die Küche mit Schänke, den Vorraum mit Toiletten und den Saal.

**5.1. Vereinsveranstaltungen**

Für kulturelle Veranstaltungen von ortsansässigen Vereinen wird keine Saalmiete erhoben.

Bei Vereinsveranstaltungen mit Eintrittsgeld wird ein Anteil pro Eintritt erhoben von € 1,--

**5.2 Benutzungsentgelt für Bürger und Bürgerinnen der Gemeinde Egming**

Saal einschließlich Schänke, Foyer und Küche € 150,00

Für den Fall, dass Egmingener Bürger den Saal unter Beauftragung eines ortsansässigen Wirts bzw. Partyservice mieten, entfällt für den Bewirter diese Gebühr für die gewerbliche Nutzung.

**5.3 Benutzungsentgelt für ortsansässige gewerbliche Nutzer - Wirte, Partyservice -**

Saal einschließlich Schänke, Foyer und Küche € 500,00

**5.4 Zusatzleistungen**

Die Geschirrmutzung wird über das Vereinskartell abgewickelt.



## 6. Kautiön

Von den Nutzern ist eine Kautiön zu hinterlegen von

€ 500,00

Die Kautiön wird nach Abnahme durch einen Beauftragten der Gemeinde bzw. Abzug der Reinigungskosten zurückbezahlt.

## 7. Bewirtung

Die Bewirtung wird von den jeweiligen Nutzern organisiert.

Sie kann bei Vereinen in Form des Eigenbetriebs oder durch Beauftragung eines ortsansässigen Unternehmens - ortsansässige Wirte bzw. Partyservice - erfolgen.

Bei privaten Nutzern **muss** ein ortsansässiger Wirt bzw. Partyservice beauftragt werden.

### 7.1. Getränkebezug bei Vereinsveranstaltungen

Es sind Getränke der Paulaner Brauerei auszuschenken. Der Getränkebezug erfolgt ausschließlich bei der ortsansässigen Fa. Heiler, Keltening. Die Getränke werden mit einem **Aufschlag von 50 %** abgegeben.

Der Aufschlag wird an die Gemeinde abgeführt. Erhoben wird der Aufschlag bei Veranstaltungen bei denen keine Saalmiete zu zahlen ist.

## 8. Reinigung

Die Reinigung erfolgt durch eine von der Gemeinde bestimmte Reinigungsfirma. Die Kosten werden von einer hinterlegten Kautiön in Abzug gebracht, bzw. nachträglich erhoben.

## 9. Abfallbeseitigung

Die Müllentsorgung ist vom Nutzer auf seine Kosten zu organisieren.

Bei der Gemeindeverwaltung Egmatzing sind gegen Entgelt Müllsäcke erhältlich, über die der Abfall entsorgt werden kann.

Altpapier, Glas und Verpackungen sind zu trennen und der Wertstoffsammlung zuzuführen.

Stand Januar 2003



**Oliver Gehrmann**

Hauptvertretung der Bayerischen Allianz  
Marktplatz 6  
85625 Glonn  
Tel.: (08093) 4207  
Fax: (08093) 2655  
Mobil: (0179) 5059716  
oliver.gehrmann@allianz.de

# Die Allianz Vertretung ganz in Ihrer Nähe.

Mein Allianz Büro ist eröffnet. Jetzt können Sie mich also ganz schnell auch persönlich sprechen, wenn Sie Fragen haben oder Hilfe brauchen. Besuchen Sie mich doch bald.

**Allianz** 



**Egmatinger - Schulbus - Abfahrtszeiten**  
**ab 28. April 03** - Schulbusfahrerin Frau Braun

Haltestelle	Abfahrtszeiten
Orthofen	6.48 Uhr
Egmating Schule	6.51 Uhr
Egmating Notzingstraße	6.53 Uhr
Neuorthofen	6.58 Uhr
Höhenkirchen	7.05 Uhr

Anschluß an die S-Bahn 7.10 Uhr

Neuorthofen	7.20 Uhr
Lindach	7.30 Uhr
Münster	7.35 Uhr
Neumünster	7.38 Uhr
Kastenseeon	7.44 Uhr
Egmating Schule	7.48 Uhr

**Trinkwasser-Werte**

Bericht über die Untersuchung der am 11.12.02 entnommenen Wasserprobe in Egmating

Grenzwerte für chemische Stoffe  
 Untersuchungen Abschnitt I zu § 2 Absatz 1 der  
 Trinkwasser-Verordnung

Parameter	berechnet als	Grenzwert mg/l	Ermittelter Wert mg/l
Arsen	As	0,01	<0,001
Blei	Pb	0,04	<0,002
Cadmium	Cd	0,005	<0,005
Chrom	Cr	0,05	<0,002
Cyanid	CN	0,05	<0,005
Fluorid	F	1,5	<0,2
Nickel	Ni	0,05	<0,002
Nitrat	NO <sub>3</sub>	50	25
Nitrit	NO <sub>2</sub>	0,1	<0,02
Quecksilber	Hg	0,001	<0,0001
Calcium	mg/l	400	87
Magnesium	mg/l	50	23

**Härtebereich 3 gem. Waschmittelgesetz.**  
 Bitte beachten Sie dies bei der Dosierung des  
 Waschmittels!

Diese Anzeige kostet nur 51,15 € im Jahr.  
 Dafür erscheint sie 3 bis 4 mal in den Egmatinger  
 Gemeindemitteilungen.

**Ernst Eberherr**  
**Bau- und Möbelschreinerei**

85658 Egmating - Neuorthofen  
 Münchnerstraße 112  
 Telefon 08095/2918

Im Internet unter:

<http://www.schreinerei-eberherr.de>  
 eMail: ernst.eberherr@t-online.de



- Unfallinstandsetzung
- Lackierung
- Autoglasservice

**REIFENSERVICE**



**Ständig**  
**aktuelle**  
**Reifen-**  
**angebote**

Reifenring 2 • 85658 Egmating

Tel. 0 80 95/87 08 65 • 0172/9 08 90 66 • Fax 0 80 95/87 08 66

E-Mail: loehr-karosserie@arconmail.de

**Landratsamt Ebersberg**

Aussenstelle: von-Feury-Str. 10, 85560 Ebersberg

Ansprechpartner: Herr Dr. Büchner

**Gesundheitsamt Ebersberg**

Tel. 08092/823-384

Fax: 08092/823 - 390

e-mail: irmgard.schwarzmueller-leirich@lra-ebe.bayern.de

**Mitteilung des Gesundheitsamtes Ebersberg:  
Anzeigepflicht für Regenwassernutzungsanlagen**

Am 01. Januar 2003 trat bundesweit eine neue Trinkwasserverordnung in Kraft. Für "Trinkwasser" werden hohe Qualitätsanforderungen definiert.

Ausgenommen von diesen hohen Qualitätsanforderungen sind Verwendungszwecke, bei denen die Wasserqualität in aller Regel keine oder allenfalls vernachlässigbar geringe Auswirkungen auf die Gesundheit der Verbraucher hat. Der Verordnungsgeber zählt hierzu die WC-Spülung. Für solche Zwecke ermöglicht die neue Trinkwasserverordnung unter bestimmten Voraussetzungen den Einsatz von Regenwassernutzungsanlagen.

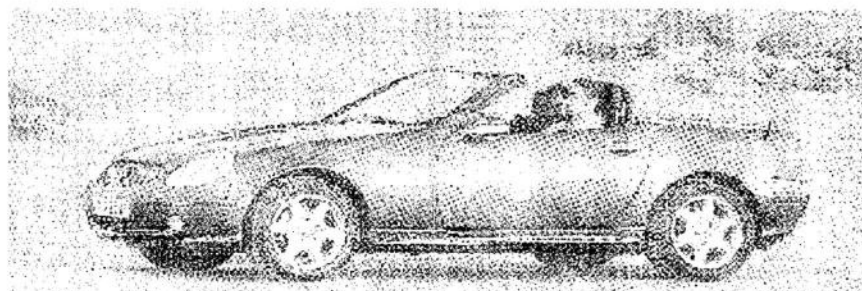
Nach § 17 Abs. 2 neue Trinkwasserverordnung dürfen Regenwassernutzungsanlagen

- nicht mit Trinkwasserleitungen verbunden werden,
- die Leitungen der unterschiedlichen Versorgungssysteme sind beim Einbau dauerhaft farblich unterschiedlich zu kennzeichnen
- die Entnahmestellen aus Regenwassernutzungsanlagen sind dauerhaft als solche zu kennzeichnen.

Da bei nicht ordnungsgemäßer Installation bzw. Betrieb von Regenwassernutzungsanlagen es zu Kontaminationen des Trinkwassernetzes kommen kann, verpflichtet die neue Trinkwasserverordnung jeden Betreiber einer Regenwassernutzungsanlage, diese dem Landratsamt / Gesundheitsamt anzuzeigen. Dies gilt sowohl für Anlagen, die bereits betrieben werden als auch für Neuinstallationen. Eine Anzeigepflicht gegenüber dem Landratsamt / Gesundheitsamt besteht auch bei wesentlichen baulichen oder betriebstechnischen Veränderungen der Anlage und bei deren Stilllegung.

Für die Anzeige ist keine bestimmte Form vorgeschrieben.

Auf telefonische Anforderung (08092/823-383) schickt das Gesundheitsamt jedoch ein entsprechendes Formblatt zu.



**Kfz.-Meisterbetrieb Markus Matzer**  
Keitenring 36

Tel. 08095/8756-887, -888  
Fax 08095/8756-886

**8 5 6 5 8 E g m a t i n g**

**Email: Matzercars@aol.com**

- Reparatur aller Marken
- HU/AU-KÜS Prüfstützpunkt
- Vermittlung von Neu- und Gebrauchtwagen
- Unfallinstandsetzung
- Reifenservice / Neureifen



**Landratsamt Ebersberg - Staatliche Aufsicht Öffentliche Sicherheit und Ordnung**



**Vollzug des Waffengesetzes (WaffG);  
und des Gesetzes zur Neuregelung des Waffenrechts (WaffRNeuRegG) Kleiner  
Waffenschein, Munitionsanmeldung**

Schreckschuss-, Reizstoff- und Signalwaffen mit PTB-Zeichen, deren Erwerb und Besitz, wie schon bisher, ab 18 Jahren erlaubnisfrei sind, dürfen ab 1. April 2003 außerhalb der Wohnung, der Geschäftsräume oder des befriedeten Besitztums nur geführt werden, wenn hierfür eine Erlaubnis der zuständigen Waffenbehörde vorliegt.

**Mit den in der Gemeinde Egmating aufliegenden Formularen kann die Erlaubnis für den sog. "Kleinen Waffenschein" beantragt werden.**

Legal besessene Munition, für die eine Erwerbserlaubnis bisher nicht notwendig war (z.B. ererbte Munition) oder keine gültige Erwerbserlaubnis mehr vorhanden ist (z.B. abgelaufener Munitionsschein, Jagdschein), kann auch weiterhin rechtmäßig behalten werden, wenn eine Anmeldung bei der zuständigen Waffenbehörde bis zum 31.08.2003 erfolgt.

Ansprechpartner: Frau Schweiger-Kamereck

Zimmer Nr.: 311 Tel.: 08092/823-200 Fax: 08092/823-9200 e-mail" [theresia.schweiger-kamereck @Ira-ebe.bayem.de](mailto:theresia.schweiger-kamereck@Ira-ebe.bayem.de)

**Das kann jeder - scootern schon ab 39,- Euro im Monat!**

**Willkommen zur Probefahrt!**

**Finanzierungen ab 0,00% effektivem Jahreszins und 0,00 Euro Anzahlung**

SYM »DD 50«  
**ab 39,- Euro im Monat\***

SYM »Red Devil 50«  
**ab 49,- Euro im Monat\***

Malaguti »F12 Phantom«  
**ab 65,- Euro im Monat\***

**hadoMoto - Ihr Rollerprofi**

- Wir führen Roller in jeder Preisklasse!
- Wartung, Reparatur, Tuning
- Vertragshändler für Malaguti und SYM
- Ihr Partner für alle Scooter Marken

\*36 Monate Laufzeit, ohne Anzahlung bei 7,9% effektivem Jahreszins

**hadoMoto • Kelttenring 2 • 85658 Egmating • Telefon: 08095-2422  
Telefax: 08095-2816 • Internet: [www.hado.de](http://www.hado.de) • email: [hadobike@web.de](mailto:hadobike@web.de)**

<p><b>Zweckverband zur Abwasserbeseitigung</b></p> <p>im Siedlungsraum München - Ost</p>	<p><b>Störungsmeldestelle für Kanalbetrieb:</b></p> <p><b>Handy-Nr. 0171 - 762 88 59</b></p>
--	--

**Veranstaltungskalender / Termine für 2003**

Tag	Datum	Veranstaltung	Veranstalter	Zeit	Ort
<u>April 2003</u>					
Samstag	12.04.	<b>Altpapiersammlung in Egming</b>	Freiw. Feuerw.	ab 9.00 Uhr gebündelt am Straßenrand ablegen	
Mittwoch	16.04.	<b>Arbeitskreis Öffentlichkeitsarbeit</b>	Gewerbeverband	20.00	Hotel Tannenhof
Freitag	17.04.	<b>Osterschießen</b>	SV Frohsinn		
Sonntag	27.04.	<b>Jahreshauptversammlung</b>	KKV		
Montag	28.04.	<b>Gartenabfallsammlung</b>		ab 7.00 Uhr gebündelt am Straßenrand ablegen	
Mittwoch	30.04.	<b>Selbständigen-Stammtisch</b>	Gewerbeverband	20.00	Hotel Tannenhof
<u>Mai 2003</u>					
Donnerstag	01.05.	<b>Maiwanderung</b>	TSV		
Donnerstag	01.05.	<b>Maibaumaufstellen in Münster</b>			
Donnerstag	01.05.	<b>Veranstaltung im Saal</b>	Bayer. Hausbau		Haus der Gemeinde
Sonntag	04.05.	<b>Kriegerjahrtag</b>			in Egming
Donnerstag	08.05.	<b>Jahreshauptvers. mit Neuwahl</b>	KC		
Freitag	09.05.	<b>Kulturveranstaltung</b>	GFE		
	09.05.	<b>Gauheimatabend</b>	Trachtenverein		in Westerham
Samstag	10.05.	<b>Altpapiersammlung in Egming</b>	Freiw. Feuerw.	ab 9.00 Uhr gebündelt am Straßenrand ablegen	
Freitag	16.05.	<b>Blumenschießen</b>	SV Frohsinn		
Sa./So.	17/18.05.	<b>Jugendausflug</b>	SV Frohsinn		
Sonntag	18.05.	<b>Trachtenwallfahrt</b>	GTEV		Maria Eck
Mittwoch	21.05.	<b>Mitgliederversammlung</b>	Gewerbeverband	20.00	Hotel Tannenhof
Freitag	23.05.	<b>Kulturveranstaltung</b>	GFE		
Sonntag	25.05.	<b>Erstkommunion</b>			
Donnerstag	29.05.	<b>Bittgang nach Taferlberg</b>	PGR		

# Musik Oettl

Instrumente ♪ Noten ♪ Zubehör

Gartenstraße 12 • 85635 Höhenkirchen  
Telefon: 09102/748168 • Fax 08102 / 748107ÖFFNUNGSZEITEN:

Mo.-Fr. 8.30 - 12.30 Uhr und 14.30-18.00 Uhr

Sa. 10.00 - 12.00 Uhr•

Mittwoch nachm. geschlossen

**Der Musiktreffpunkt**  
in Ihrer Nähe.

Mit persönlicher Beratung

- Musikschulbedarf
- Musiker
- Hobbymusikanten
- für die Blasmusik

Yamaha - Vertragshändler  
für Keyboards & E-Pianos

Holz- u. Blechblasinstrumente

Neu



Tag	Datum	Veranstaltung	Veranstalter	Zeit	Ort
<u>Juni 2003</u>					
Sonntag	01.06.	<b>Radi-Ralley</b>	TSV		
Dienstag	03.06.	<b>Kirchensteuer und ihre Verwendung</b>	PGR	19.30	Gemeindesaal
Pfingstmontag	09.06.	<b>Einweihung Vereinsheim</b>	Trachtenverein		Haus der Gemeinde
Samstag	14.06.	<b>Stadtfest in Münster</b>	FFM		
	14.06.	<b>Trachtenmarkt</b>			Abding
Samstag	14.06.	<b>Altpapiersammlung in Egming</b>	Freiw.Feuerw.	ab 9.00 Uhr gebündelt am Straßenrand ablegen	
Sonntag	15.06.	<b>Kesselfleischessen</b>	FFM		
Donnerstag	19.06.	<b>Fronleichnam</b>			
Samstag	21.06.	<b>Sonnwendfeier</b>	TSV		
Mittwoch	25.06.	<b>Selbständigen-Stammtisch</b>	Gewerbeverband	20.00	Hotel Tannenhof
Donnerstag	26.06.	<b>Problemmüllsammlung</b>	am Bauhof Münchner Str.	15.00-16.00 Uhr	
Freitag	27.06.	<b>Peter und Pauli-Schießen</b>	SV Frohsinn		
Do.-So.	26.-29.06.	<b>Feuerwehrfest mit Kreisfeuerwehrtag</b>	FFE		
Samstag	28.06.	<b>"Der Graf von Monte Christo"</b>	J.Hempel	Abend	Luisenburg- festspiele
<u>Juli 2003</u>					
Freitag	04.07.	<b>Vereinshoagascht mit Ehrungen</b>	Trachtenverein		Gasthof Wallner
Samstag	05.07.	<b>Grillfest</b>	SV Frohsinn		
Samstag	12.07.	<b>Leonhardibittgang n. Siegertsbr.</b>	PGR		
Samstag	12.07.	<b>Altpapiersammlung in Egming</b>	Freiw.Feuerw.	ab 9.00 Uhr gebündelt am Straßenrand ablegen	
Sonntag	13.07.	<b>Leonhardifahrt Siegertsbrunn</b>	BV		
Sa./So	12./13.07	<b>Bergwandern</b>	TSV		
Samstag	19.07.	<b>Sommerfest für alle Bürger</b>	Gewerbeverband		Gewerbegebiet
Sa.So	19./20.07	<b>Fußball-Turnier</b>	TSV		
Sonntag	20.07.	<b>Gaufest in Berchtesgaden</b>	GTEV		
Sonntag	27.07.	<b>Frühschoppen</b>	GTEV		Schabmair
Mittwoch	30.07.	<b>Selbständigen-Stammtisch</b>	Gewerbeverband	20.00	Hotel Tannenhof
<u>August 2003</u>					
Sonntag	03.08.	<b>"Der Bauer als Millionär"</b>	J. Hempel	nach- mittag	Luisenburg- festspiele
Samstag	09.08.	<b>Altpapiersammlung in Egming</b>	Freiw.Feuerw.	ab 9.00 Uhr gebündelt am Straßenrand ablegen	
Sonntag	10.08.	<b>Gründungsfest "Immergrün"</b>	GTEV		in Kolbermoor
Mittwoch	27.08.	<b>Selbständigen-Stammtisch</b>	Gewerbeverband	20.00	Hotel Tannenhof
<u>September 2003</u>					
Samstag	13.09.	<b>Altpapiersammlung in Egming</b>	Freiw.Feuerw.	ab 9.00 Uhr gebündelt am Straßenrand ablegen	
Samstag	13.09.	<b>Pfarrausflug zum Domberg</b>	PGR		in Freising
Mittwoch	24.09.	<b>Selbständigen-Stammtisch</b>	Gewerbeverband	20.00	Hotel Tannenhof



Tag	Datum	Veranstaltung	Veranstalter	Zeit	Ort
<b>Oktober 2003</b>					
Freitag	03.10.	Wallfahrt nach Tuntenhausen	PGR		
Samstag	04.10.	Veranstaltung im Saal	Bayer. Hausbau		Haus der Gemeinde
Fr./Sa.	10./11.10	Dorfmeisterschaft	SV Frohsinn		
Freitag	17.10.	Kirtaschießen	SV Frohsinn		
Dienstag	21.10.	Vortrag: Käthe Kruse - nicht nur eine Puppenmutter der Nation	PGR	19.30	Gemeindesaal
Sonntag	26.10.	Gauherbstversammlung	Trachtenverein		Rosenheim
Mittwoch	29.10.	Selbständigen-Stammtisch	Gewerbeverband	20.00	Hotel Tannenhof
Freitag	31.10.	Herbstversammlung	GTEV		Hotel Tannenhof
<b>November 2003</b>					
Fr./Sa.	14./15.	Königsschießen	SV Frohsinn		
Sonntag	16.11.	Volkstrauertag			
Mittwoch	26.11.	Selbständigen-Stammtisch	Gewerbeverband	20.00	Hotel Tannenhof

**Voranzeige: Schützenfest 7. - 20. Juni 2004**

### *Luisenburg Festspiele 2003*

Auch im Jahr 2003 wollen die Egmatinger Theaterfreunde Fahrten zu den Festspielen durchführen. Damit alle Freunde der Luisenburg Festspiele planen können, gebe ich bekannt:

Für Samstag, den 28.06.2003 ist der Besuch der Abendvorstellung  
*"Der Graf von Monte Christo"*  
nach dem Roman von Alexandre Dumas vorgesehen.

Für Sonntag, den 3.08.2003 ist das Romantische Zaubermärchen mit Gesang  
*"Der Bauer als Millionär"*  
von Ferdinand Raimund in einer Nachmittagsvorstellung geplant.

Zusteigemöglichkeiten für beide Vorstellungen sind in Abling (Fa. Riedl), Baiern,  
Glonn, Moosach, Oberpfraamern, Egmatzing, Höhenkirchen und in Hohenbrunn.

Der Preis wird jeweils bei ca. 40 Euro liegen.

Eine baldige Anmeldung ist zu empfehlen.

Joachim Hempel ☀ Stetterweg 3 ☀ 85658 Egmatzing ☎ : 08095/375

## *Reparaturverglasungen*

jeder Art  
übernimmt weiterhin

### Wanderglaser

Erich Mayr • Am Hirschberg 6 • 85658 Egmatzing •  
Tel.: 08093/1058



Vorläufiges Festprogramm der FF Egmatzing  
Zum 125-jährigen Gründungsfest verbunden mit  
dem Kreisfeuerwehrtag 2003

Donnerstag	26.06.03	18.00 Uhr	Messe mit anschließendem Totengedenken am Kriegerdenkmal und „Kirchenzug ins Festzelt“
		20.00 Uhr	Anstich, Tag der Betriebe - Kesselfleischessen
Freitag	27.06.03	20.00 Uhr	Tanz mit Mac Loud
Samstag	28.06.03 ab	19.00 Uhr	Einlass zum Konzert mit der Gruppe Haindling
Sonntag	29.06.03	06.00 Uhr	Weckruf
		08.00 Uhr	Empfang der Vereine Kommandantenversammlung im „Haus der Gemeinde“
		10.00 Uhr	Kirchenzug
		10.30 Uhr	Feldgottesdienst mit anschließenden Festzug Nach Beendigung des Umzugs gemeinsames Mittagessen mit Musik
			Ausklang der Veranstaltung

Evtl. Änderungen im Ablauf sind möglich !

# Stürzer

## Metzgerei · Partyservice

Ehamostraße 12  
85658 Egmatzing

Telefon 08095/ 90 66 70  
Telefax 08095/ 25 77

[www.stuerzer-service.de](http://www.stuerzer-service.de)

[mail@stuerzer-service.de](mailto:mail@stuerzer-service.de)

Kartenvorverkauf für **Haindling** :

In Egmatzing: Friseursalon Waltraud  
Werkzeug Niedermaier  
Metzgerei Stürzer  
Genseder Christian

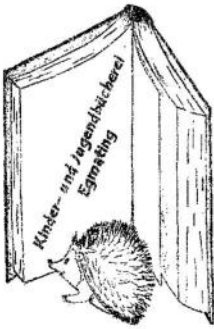
In Höhenkirchen: Musik-Oettl

In Ebersberg: Geschäftsstelle Ebersberger Zeitung

**Mass age und Krankengymnastik**  
**Schlunck & Struve**

85625 Glonn, Niedermairstr. 2  
gegenüber der Kirche

**Tel. : 08093 / 905 700**

**Kinder- und Jugendbücherei Egmating**

Wir sind wieder beim Büchereinbinden! Bei 170 neuen Büchern, vom Sachbuch bis zum Bilderbuch für die Aller kleinsten, sind wieder viele interessante, spannende und amüsante Titel dabei. Sobald wir umgezogen sind, haben wir dann auch genügend Platz um all die neuen Bücher vor- und auszustellen.

Endlich sind auch die Arbeiten für die Renovierung vergeben und wir hoffen auf eine zügige Umsetzung, damit wir endlich, endlich umziehen können. Wir platzen aus allen Nähten, haben wirklich keinen Platz mehr für die neuen Bücher und ..... wir freuen uns auf unser neues Heim.

Wer Lust hat mitzuhelfen bei verschiedenen Arbeiten wie Regal bauen, alte Regale, Tische und Bänke abschleifen und neu streichen, Vorhänge nähen und und und - der möge sich doch bitte bei uns melden (Karin Ehrenberg, Tel. 870926 oder bei Gabi Schwan, Tel. 1356).  
Vielen Dank.

Wir wünschen allen kleinen und großen Osterhasen ein frohes Osterfest und viel Spaß beim Ostereiersuchen!

Unterm Baum im grünen Gras sitzt ein kleiner Osterhas!  
Putzt den Bart und spitzt das Ohr, macht ein Männchen,  
guckt hervor.  
Springt dann fort mit einem Satz, und ein kleiner frecher Spatz  
schaut jetzt nach, was denn dort sei.  
Und was ist's? Ein Osterei!

**Der etwas andere Stammtisch**

*„Der Teppich des Lebens wird durch Begegnungen geknüpft“*

Viele Bücher begleiteten unseren ersten Stammtisch in diesem Jahr und wie immer wurden Informationen und Bücher ausgetauscht. Unser Februartreffen stand unter dem Stichwort „Sensibilität“. Zwei Bücher wurden zu diesem Thema vorgestellt, die Inhalte kurz erläutert und dann wurde ausgiebig darüber diskutiert. Im Märzstammtisch beschäftigten wir uns mit den Wasserkristallbildern des japanischen Wissenschaftlers Masaru Emoto. Dr. Emoto zeigt anhand faszinierender Bilder dass Wasser ein Informationsspeicher ist und Informationen weitergeben kann.

**Unser nächster Stammtisch findet am Montag, den 28. April ab 20.00 Uhr im Tannenhof statt.**

Wer Lust hat am Teppich der Begegnung mitzuknüpfen ist herzlich zu unseren Treffen eingeladen. Jeder Abend steht unter einem Motto, wir tauschen uns aus, lernen uns kennen und ... lachen auch sehr gerne miteinander. Gabi Langfeld (Tel. 870828) und Karin Ehrenberg (Tel. 870926).

<b>Wohlfühlen unterm Dach - Wir sind vom Fach</b>	
<b>Gerfried Saurer GmbH</b> Keltnering 1 - 85658 Egmating Tel. 0 80 95/87 00 82 - Fax 0 80 95/87 00 83	<b>SAURER</b>
<b>Innungs- und Meisterbetrieb seit 1969</b>	
	<b>Spenglerei</b> <b>Dachdeckerei</b> <b>Flachdachabdichtung</b>
	
<b>Geben Sie Ihr Dach in unsere Hände, dann können Sie beruhigt in die Zukunft schauen!</b>	
<b>E-Mail: <a href="mailto:info@saurer-gmbh.de">info@saurer-gmbh.de</a> - <a href="http://www.saurer-gmbh.de">www.saurer-gmbh.de</a></b>	



## Gebirgstrachten - Erhaltungsverein "Kreuzbergler" Egming e.V. gegr. 1920

Jeweils alle 14 Tage am Dienstag (ausser in der Ferienzeit) sind im Trachtenheim - Haus der Gemeinde - ab 18.00 Uhr Plattlerproben für Buam und Dirndl.

Anmeldungen für interessierte Kinder bei

Fabian Feigl Tel. 08095/ 2244 oder

Liesl Höss Tel. 08095/ 758



### Nachrichten aus dem Kindergarten

Die Einschreibung für das Kindergartenjahr 2003/2004 hat eine große Nachfrage für den Kindergarten ergeben. Es laufen bereits Gespräche für die Eröffnung der 3. Gruppe. Raum für eine 3. Gruppe ist vorhanden, die Frage der notwendigen zusätzlichen Mitarbeiter könnte viel schwieriger werden, weil der Zeit viele Erzieherinnenstellen angeboten werden, wie der Blick in die Zeitung zeigt. Den Eltern möchten wir im Laufe des Monats Mai eine Mitteilung über den aktuellen Stand der Verhandlungen senden.

Der Alltag hat sich in den neuen Räumen gut entwickelt. Die Kinder fühlen sich wohl. Lediglich der Hall in den Räumen sorgt für einen sehr hohen Geräuschpegel. Der Gemeinderat hat nun auch die Vorhänge für die Räume beschlossen und hoffentlich ist damit die Lärmproblematik ausgestanden. Die Kinder freuen sich auf den neuen Garten direkt am Haus. Wenn der Zaun geschlossen ist werden wir die Terrasse vorerst nutzen können.

"KUNST" ist unser Frühjahrssthema. Wir werden über die unterschiedlichen Kunstarten, Künstler und Techniken in der Kunst sprechen. Ausflüge ins Museum, in die Innenstadt Münchens und in die freie Natur unternehmen. Der Abschluss dieser Aktion wird eine kleine Ausstellung in unseren Räumen sein. Der Termin wird noch bekannt gegeben. Wir freuen uns dann über zahlreiche Besucher.

Für das Kindergartenteam Doris Zajonz

## **Autohaus Mittermüller**

Opel Service seit 35 Jahren

- Reparatur und Verkauf
- Unfallinstandsetzung
- Ersatzwagen
- Kundendienst für alle Fabrikate
- Reifenservice
- Autozubehör
- Hol- & Bringservice

Wir finanzieren jeden Neu-OPEL ab einem effektiven Jahreszins von **0,0 %**

Inspektion für Ihren Opel schon ab € 80,- inkl. Material. Inspektionen und Reparaturen für alle Fabrikate zu fairen Preisen.

Ständiger Ankauf von gut erhaltenen Gebrauchtwagen.



**08093 / 759**

Adolf-Kolping-Straße 1 - 85625 Glonn

[www.autohaus-mittermueller.de](http://www.autohaus-mittermueller.de)



## AUS DEM PFARRGEMEINDERAT

Auch diesmal möchten wir Sie über unsere geplanten Aktivitäten informieren. Zuerst jedoch danken wir den 16 Teilnehmern des Einkehrtages am 22. März 03, dass Sie sich darauf eingelassen haben, in die Vorbereitung auf Ostern auch die christliche und religiöse Seite aufzunehmen. Bei den vielen Denkanstößen, die Herr Zajonz anbot, konnte sicher jeder auch etwas für sich mitnehmen.

Weitere Themen sind nun der Vortrag über „*Theresia von Avila – ihr Leben und ihre Spiritualität*“. Frau Erna Pfeiffer (sie war vor gut einem Jahr bei uns mit dem Abend: Ich will leben und nicht gelebt werden) wird über diese interessante und sehr bekannte Heilige referieren. Wann?

Am Mittwoch, 30. April 2003 um 19.30 Uhr im alten Gemeindesaal. Teilnahmegebühr 3,--Euro.

Im Mai laden wir wie jedes Jahr am Fest Christi Himmelfahrt (es ist der 29. Mai 2003) zum ***Bittgang nach Taferlberg*** ein. Dort, im Wald zwischen Egming und Kastenseeon, werden wir dann gemeinsam ein Marienandacht halten. Abmarsch ist um 13.00 Uhr am Friedhofskreuz.

Ein Thema, das sicher viele sehr interessiert, ist die „***Kirchensteuer und ihre Verwendung***“. Wir freuen uns, dass wir mit Dipl.Ing.agr. Klaus Weißbach, stellv. Finanzdirektor im Erzb. Ordinariat, einen kompetenten Referenten gewinnen konnten. In seinem Vortrag am Dienstag, 03. Juni 2003 um 19.30 Uhr im alten Gemeindesaal wird er über die Kirchensteuer Auskunft geben und auch Ihre Fragen beantworten. Teilnahmegebühr 3,-- Euro.

Leider konnten wir heuer im dichten Termingedränge keinen Platz für unser Pfarrfest zum Patrozinium am 24. Juni finden. Als Ausgleich möchten wir Sie zu einem ***Pfarrausflug*** am Samstag, 13. September 2003, einladen. Das Ziel ist der ***Domberg in Freising*** mit einer Besichtigung des Domes und nachmittags einer Führung durch das Diözesanmuseum. Dieses beherbergt zu der Zeit eine sehr interessante Marienausstellung „Madonna – Das Bild der Muttergottes“. Vielleicht merken Sie sich diesen Termin schon vor? Nähere Angaben finden Sie dann im Pfarrbrief (Juli, August) und in den nächsten Gemeindemitteilungen.

Wir wünschen allen Gemeindemitgliedern ein frohes Osterfest.

Für den Pfarrgemeinderat St. Johann Baptist  
Maria Oettl

W Z M W O L F G A N G Z A P F M A R K E T I N G - D I E N S T L E I S T U N G E N

**„Ich habe kein Marketing gemacht.  
Ich habe immer nur meine Kunden geliebt!“**

Zino Davidoff, Zigarrenhersteller

SERVICE-PARTNER  
DES MITTELSTANDS  
SEIT 1983

ALLROUND-SERVICE FÜR IHRE UMSÄTZE:  
STRATEGIE, MARKETING, WERBUNG,  
VERTRIEB, QUALITÄTSMANAGEMENT.  
ERSTGESPRÄCH UNVERB., EINFACH ANRUFEN!



AM MITTERFELD 11  
D-85658 EGMING  
TELEFON 08095-872672  
TELEFAX 08095-872674

MOBIL 0172-2355770  
W.ZAPF@WOLFGANGZAPF.DE  
WWW.WOLFGANGZAPF.DE



TSV Egmating e.V. TSV Egmating e.V. TSV Egmating e.V. TSV Egmating e.V. TSV

**Neuwahlen in der Jahreshauptversammlung am 02.04.2003**

Am 02.04.2003 fand die Jahreshauptversammlung statt. Wichtigster Tagesordnungspunkt war die anstehende Neuwahl des Vorstandes. Von ca. 600 Mitgliedern nahmen 28 Wahlberechtigte teil. Einstimmig wurde von den anwesenden Mitgliedern der

**Vorstand**

wie folgt neu gewählt:

1. Vorstand	Uschi Breithaupt	08095/ 511
2. Vorstand	Susanne Merkel	08095/ 870666
Schriftführer	Guido Dietz	08095/ 871906
Kassier	Hans-Georg Egerland	08095/ 9133
Technischer Leiter	Jürgen Schreiner	08095/ 1045

Der Posten des/der Jugendleiters/in steht noch zur Disposition.

Die

**Abteilungsleiter:**

wurden wie folgt gewählt bzw. wieder in ihrem Amt bestätigt:

Badminton	Klaus Schwan	08095/ 1356
Basketball	Georg Vordermair	08095/ 1023
Fußball	Hans Heiler	08095/ 400
Stockschützen	Hermann Lechner	08095/ 1492
Tischtennis	Reinhard Wimmer	08106/ 7263
Turnen	Margarete Bachmeier	08095/ 870445
Volleyball	Beate Wagner	08095/ 542

Beachten Sie unsere Homepage unter

[www.tsy-egmating.de](http://www.tsy-egmating.de)

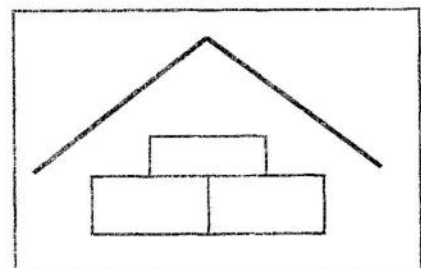
**Trainingszeiten**

Montags	19.30 Uhr bis 20.30 Uhr	Damengymnastik
	20.30 Uhr bis 22.00 Uhr	Basketball
Dienstags	09.30 Uhr bis 10.30 Uhr	Gesund mit Power
	15.30 Uhr bis 16.30 Uhr	Kinderturnen (3 -6 Jahre)
	17.00 Uhr bis 18.30 Uhr	Tischtennis für Kinder
	19.00 Uhr bis 21.00 Uhr	Tischtennis (Training)
Mittwochs	16.30 Uhr bis 17.30 Uhr	Kinderturnen (7-10 Jahre)
voraussichtlich	19.00 Uhr bis 20.00 Uhr	Qi Gong (Kurs ist belegt)
<b>Bei Interesse bitte melden bei Uschi Breithaupt Tel. (08095) 511</b>		<b><a href="mailto:uschi.breithaupt@web.de">uschi.breithaupt@web.de</a></b>
	20.00 Uhr bis 22.00 Uhr	Badminton
Donnerstags	15.00 Uhr bis 17.00 Uhr	Eltern-Kind-Turnen
	17.00 Uhr bis 18.00 Uhr	Ballspiele für Kinder (ab 8 Jahre)
	19.00 Uhr bis 20.30 Uhr	Step-Aerobic/Body Styling
	20.30 Uhr bis 22.00 Uhr	Freizeit-Volleyball
Freitags	18.00 Uhr bis 19.00 Uhr	Tischtennis (Kinder/Jugendliche)
	19.00 Uhr bis 21.00 Uhr	Tischtennis – Spiele oder Freies Training

**DI VIESTI & PARTNER GbR****BAUUNTERNEHMEN**

Jägerweg 1 a - 85658 Egmating  
 Telefon 08095/9235 Fax 08095/872249

- Neubau - Anbau - Ausbau
- Bau-Sanierung - Trockenbau - Vollwärmeschutz
- Sanieren von Feuchtigkeitsschäden an Beton- und Ziegelwänden





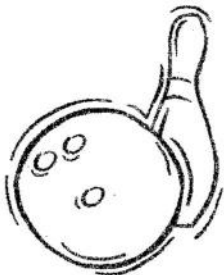
**Nächste Termine:** 01. Mai Maiwanderung 01. Juni Radraliye alternativ: 14. September 2003  
12./13. Juli Dolomitenwanderung

Berichte zu unseren Veranstaltungen: **Familienskitag am 16.02.2003**

Pünktlich um halb sieben waren alle 40 Skifahrer/innen – na ja, jedenfalls fast alle – am Treffpunkt, um mit dem Bus nach Flachauwinkel zum Skifahren und Boarden zu fahren. Ein wenig schläfrig noch aber trotzdem in bester Stimmung brachen wir auf, und auch das Wetter versprach sein Bestes zu geben. Es war schon fast ein wenig unheimlich, dass alles so problemlos ablief: wir kamen staufrei ans Ziel, die Skipässe waren weder zu wenig noch zu viel, es ging niemand verloren, der Schnee war bestens und es gab keine Verletzungen. So ein Skitag macht wirklich gute Laune, vor allem, wenn man so völlig stressfrei und bequem mit dem Bus gefahren wird. Nur einer hatte Stress wegen einem sehr dringendem Bedürfnis: deshalb musste der Bus unbedingt gestoppt werden.

Bis wir uns wieder zum nächsten Skitag treffen, wünschen wir allen erst einmal einen schönen Frühling.

TSV Egmating e.V. TSV Egmating e.V. TSV Egmating e.V. TSV Egmating e.V. TSV



## KC - Egmating

### Übersicht zur Kegelkreislunde Ebersberg-Erding 2003

#### H e r r e n

**Herren Bezirksoberliga: 5. Platz**      **KC-Egmating I:**      **Schnitt :**      **Spiele :**

Hesse Mario	423,48	21
Kiermaier Siegfried	420,61	18
Lechner Hermann	417,73	22
Heiler Johann jun.	408,24	21
Winklmeier Josef	384,20	20

**Herren Kreisliga : 1. Platz**      **KC-Egmating II:**      **Schnitt :**      **Spiele :**  
**Aufsteiger in die Bezirksklasse**

Heimbach Gregor	411,06	18
Heiler Martin	407,15	20
Eiler Heribert	399,82	17
Götz Martin	377,44	18
Wenderoth Manfred	367,33	15

**Herren A-Klasse: 4. Platz**      **KC-Egmating III :**      **Schnitt :**      **Spiele :**

Bedenikovic Zeljko	196,86	18
Stürzer Martin	192,07	15
Rademacher Erhard	188,77	13
Heiler Johann sen.	184,47	17
Geier Willi	184,29	14
Strugger Franz	180,54	13

**Herren C-Klasse: 4. Platz**      **KC-Egmating IV:**      **Schnitt :**      **Spiele :**

Krüger Olaf	195,44	8
Rotzsche Jochen	185,50	2
Ferfler Armin	180,64	14
Böhm Alois	176,89	9
Schneider Thomas	174,13	8
Melzer Olaf	173,67	15
Sabo Ferdinand	173,00	6
Gregori Johann	173,00	8
Herbst Reinhard	165,20	10

D a m e n

Damen Kreisklasse:	6. Platz	KC-Egmating I:	Schnitt :	Spiele :
		Hein Tanja	421,44	18
		Hartleitner Lotte	398,42	12
		Eiler Annemarie	389,11	18
		Heiler Maria	378,56	18
		Herbst Angelika	378,00	18
Damen B-Klasse:	5. Platz	KC-Egmating II:	Schnitt :	Spiele :
		Heiler Sandra	194,67	15
		Sabo Meike	194,03	18
		Böhm Gisela	187,39	18
		Kiermaier Andrea	186,69	16
		Rietz Käthe	181,73	11
Damen B-Klasse:	4. Platz	KC-Egmating III:	Schnitt :	Spiele :
		Stürzer Maria	191,20	15
		Lang Anna	190,41	17
		Herbst Elisabeth	179,50	18
		Prinz Helga	177,67	15
		Wimmer Anni	177,24	17
		Glitt Christl	177,17	18
Damen C-Klasse:	5. Platz	KC-Egmating IV	Schnitt :	Spiele :
		Kuhn Helga	181,75	12
		Hein Irmgard	180,00	14
		Ehmann Betti	177,00	1
		Wenderoth Inge	173,08	12
		Gehrmann Ingrid	174,14	14
		Wimmer Helga	172,93	15
		Schönwälder Mary-Lou	171,36	14
		Kirschbauer Erika	152,00	1

*Spenden für unsere neue Kegelbahn werden von uns sehr gerne entgegengenommen.*

Spendenkonto:

Raiffeisenbank Glonn ABling

Bankleitzahl: 701 694 50

Kontonummer: 311 315

Redaktionsschluß für die nächste Gemeindemitteilung ist

Mittwoch der 2. Juli 2003

# F r o h e O s t e r n

*Sie suchen ein  
Geschenk?*



*Wie wäre es mit einem Weinkorb?  
(auf Bestellung)*



Getränke Heiler  
Keltenring 18  
85658 Egmatzing  
Tel. 08095/87 58 40



**BÖSMEIER - HOLZ - SAUNA**  
**RIESENAUSWAHL RUND UMS HOLZ**  
 Glonner Str. 1 · 85658 Egming · Tel. (080 95) 356 · Fax 23 12

*Parkett    Sauna    Gartenhäuser    Pergola    Leimholz    Profilholz    Zubehör    Lelsten*

Besuchen Sie unsere Ausstellung oder fordern Sie unsere Gratiskataloge an!

**Bösmeier \* Holz \* Sauna \* Parkett \***  
 \* Seit 1936 ein Begriff in Sachen Holz \*

zum Beispiel **Sauna**

**Knüllwald Block- und Elementkabinen    Standart und Sondermaße**

DieSauna für Ihr Wohlbefinden, überragend in Optik, Ausstattungsvielfalt, Qualität und Service  
 Finnische Trockensauna  
 Danarium-Dampf-System für Kräuter, Vital, Soft, Dampfbetrieb  
 Selbstbausätze für individuelle Gestaltung, Zusammenstellung nach Ihren Wünschen

**Holzfachmarkt**

- Fußböden als Parkett oder Massivausführung, naturbelassen und versiegelt
- Standard-Profilbretter in allen Längen (- 5,70 m lagerführend)
- Exklusive Holzdecken und Wandverkleidungen z.B. Stürzer-Stabdecken gebürstet und gebeizt nach Ihren Wünschen
- Fassaden- und Wandverschalungssysteme, Glattkantbretter (bis 10 m Länge)
- Umfangreiches Zubehör wie: Farben, Lacke, Konstruktionsmaterial, Schrauben, Isolierung

**unsere Spezialität    Sonderanfertigung und Standardware in Lärche-Holz**

**Sägewerk**

Bauholz nach Ihren Angaben ( bis 14 m Längell )  
 Schalungsmaterial, Lattung und Kanthölzer  
 Künstliche Holz Trocknung in eigener Holz-Großtrocknungsanlage

**Knüllwald Helo Sauna**

**kostenlose Fachberatung  
 Aufmaß Angebot**



**PECHVÖGEL**  
 Verpassen den heißen, gesunden  
 Fitneß-Spaß -!  
 Ihre Wunschsauna  
 finden Sie in unserer  
 Ausstellung !

**HARO.  
 immer aktuell!**

**Markenboden  
 höchster  
 Qualität!**  
 Tags verlegt,  
 abends bewohnt.

**HARO**  
 Original  
 Die Parkett-Marke  
 mit **PERMADUR**  
 Hygienisch!  
 Pflegeleicht!  
 Wertbeständig!

**HARO**  
 Tritty  
 Der Laminateboden  
 mit **aguaTec**  
 Robust!  
 Wirtschaftlich!  
 Pflegeleicht!

**HARO**  
 Furnett  
 Der Echt-Holzboden  
 mit **PERMADUR**  
 Super Preis!  
 Hohe Lebensdauer!  
 Geringe Höhe (7,6 mm)

1. Vorsitzender  
Wolfgang Zapf  
Am Mitterfeld 11  
85658 Egmating  
Telefon. 08095 / 872672  
Telefax 08095 / 872674  
E-Mail: w.zapf@wolfgangzapf.de

**Sehr geehrte Egmatinger Bürgerinnen und Bürger,  
liebe Kolleginnen und Kollegen,**

wußten Sie, dass in Egmating rund 10 % aller Einwohner, bzw. 23 % aller Haushalte ein Gewerbe angemeldet haben? "Soviel unternehmerische Energie sollte man bündeln", dachte sich wohl Bürgermeister Ernst Eberherr, als er die Gründung eines örtlichen Gewerbeverbandes initiierte. Am 12.02.03 war es dann soweit: Der **Ortsverband Egmating** im "Bund der Selbständigen / Deutscher Gewerbeverband, Landesverband Bayern e.V." wurde von vierzehn Mitgliedern ins Leben gerufen.



Die **Vorstandsmitglieder** (v.l.n.r.: Markus Matzer, Kassenwart, Annette Krenovsky, Schriftführerin, Wolfgang Zapf, 1. Vorsitzender, Therese Niedermaier, Rechnungsprüfung, Felix Lautner, 2. Vorsitzender, Gisela Dieckmann, Rechnungsprüfung) **hoffen auf rege Beteiligung aller Selbständigen und Gewerbetreibenden in Egmating!**

Es soll die Basis geschaffen werden für ein lebendiges und nutzenbringendes Wirtschafts-Netzwerk,

- in dem alle Selbständigen und Gewerbetreibenden miteinander in Kontakt kommen, zusammenarbeiten, sich weiterbilden und ihre sonstigen Interessen vertreten können
- und das sich intensiv um den Kontakt zu den Bürgerinnen und Bürgern bemüht, deren Wünsche und Bedürfnisse wahrnimmt, soweit möglich umsetzt und über das Leistungsspektrum der Selbständigen in der Gemeinde informiert.

Als ersten Schritt wollen wir den Wirtschaftsstandort Egmating konkretisieren, also feststellen, welche Branchen es in Egmating gibt, welche Produkte und Leistungen angeboten werden und welche Informationen darüber für die Bürgerinnen und Bürger sowie die Selbständigen interessant sind. Die Ergebnisse sollen in Form eines **Gewerbeverzeichnisses** veröffentlicht werden.

**Damit wir die Interessen und Wünsche der Egmatinger Bürgerinnen und Bürger berücksichtigen können, bitten wir Sie, den Fragebogen auf der nächsten Seite zu beantworten und an den Gewerbeverband "Selbständige in Egmating" zu übermitteln. Vielen Dank dafür!**

**Alle Gewerbetreibenden, Landwirte, Freiberufler und sonstigen Selbständigen rufen wir auf, sich aktiv am Ortsverband zu beteiligen. Werden Sie Mitglied und nutzen Sie die Vorteile. Unterstützen Sie das junge Egmatinger Wirtschaftsnetzwerk mit Ihren Ideen. Gerne lassen wir Ihnen weitere Informationen zukommen. Schicken Sie einfach den Fragebogen für Selbständige an die angegebene Faxnummer.**

Bitte wenden →

Wolfgang Zapf  
1. Vorsitzender

**An alle Egmatinger Bürgerinnen und Bürger,**

bitte teilen Sie uns auf dem nachstehenden Fragebogen Ihre Wünsche und Anregungen mit, damit der Ortsverband "Selbständige in Egmating - Gewerbeverband" auch in Ihrem Sinne aktiv werden kann.

**Fragebogen** (Bitte ausfüllen, Zutreffendes ankreuzen!)

Rückfax an: 08095-875951

**Gewerbeverzeichnis**

- ☛ Ein Egmatinger Gewerbeverzeichnis ist für mich interessant  JA  NEIN
- ☛ Das Verzeichnis soll möglichst viele Informationen über die Betriebe enthalten  JA  NEIN
- ☛ Wenn ja, welche?
  - Öffnungszeiten?  Verkauf an Privat?  speziellen Service? Welchen: .....
  - Sonstige: .....
- ☛ Diese Daten sollen auch im Internet zur Verfügung stehen  JA  NEIN

**Arbeitsplätze**

- ☛ Ich suche einen  Arbeitsplatz  Ausbildungsplatz in Egmating
- ☛ Ich bin an einer Egmatinger Jobbörse im Internet interessiert  JA  NEIN

**Einkauf**

- ☛ Folgende Branchen fehlen meiner Meinung nach in Egmating:  
.....  
.....
- ☛ Meine Wünsche an die Selbständigen in Egmating:  
.....  
.....

**Veranstaltungen**

- ☛ Eine regelmäßige Gewerbeschau fände ich gut.  JA  NEIN
- Wenn ja, mich interessieren besonders folgende Themenbereiche:
  - Weihnachten  Handwerkermarkt / Kunstgewerbe  Essen+Trinken
  - Hausbau/Renovierung  Finanzen/Altersvorsorge  Gesundheit
  - Sonstige Themen: .....
- ☛ Weitere Vorschläge für Veranstaltungen:  
.....

Bitte senden Sie diese Seite bis 15.04.03 an das Vorstandsmitglied Annette Krenovsky, Fa. KK-Mediationsteam, Ehamostr. 19 f, 85658 Egmating oder per Fax an 08095-875951. Vielen Dank!

**An alle Gewerbetreibenden, Landwirte, Freiberufler und Selbständigen!**

Dieser Fragebogen ist für die Kontaktaufnahme der Gewerbetreibenden und Selbständigen gedacht, die sich in das geplante Gewerbeverzeichnis Egmating aufnehmen lassen wollen oder sich genauer über den Ortsverband "Selbständige in Egmating - Gewerbeverband" informieren wollen.

Bitte beteiligen Sie sich an dieser Aktion, damit der Ortsverband auch in Ihrem Sinne aktiv werden und Ihnen Einladungen für künftige Veranstaltungen zukommen lassen kann. Nur wer mit macht, kann mit gestalten!

Aus organisatorischen Gründen benötigen wir Ihre Antwort bis spätestens 15.04.03!

**Fragebogen** (Bitte ausfüllen, Zutreffendes ankreuzen!)

Rückfax an: 08095-875951

Firma:		
Ansprechpartner: <input type="checkbox"/> Herr <input type="checkbox"/> Frau		
Straße / Haus-Nr.:		
PLZ/Ort:		
Telefon:	Telefax:	E-Mail:
Leistungs-Schwerpunkte:		
Mitarbeiter-Anzahl:	Ausbildungsbetrieb:	<input type="checkbox"/> ja <input type="checkbox"/> nein
Interesse an weiteren Informationen zum Gewerbeverband: <input type="checkbox"/> ja <input type="checkbox"/> nein		
Interesse an der Mitarbeit / Mitgliedschaft: <input type="checkbox"/> ja <input type="checkbox"/> nein		
Haben Sie Wünsche an uns? Ideen für uns? Welche?		

**Bitte senden Sie diese Seite bis 15.04.03 an das Vorstandsmitglied Annette Krenovsky,  
Fa. KK-Mediationsteam, Ehamostr. 19 f, 85658 Egmating, Fax-Nummer 08095-875951.**

Vorab Fragen?

☎ Wolfgang Zapf (0172-2355770) ☎ Felix Lautner (08095-870680) ☎ Annette Krenovsky (08095-875950)  
☎ Markus Matzer (08095-8756887) ☎ Therese Niedermaier (08095-1793)



# Kaum Geld in der Tasche, aber ein richtiges Girokonto, muss das sein?

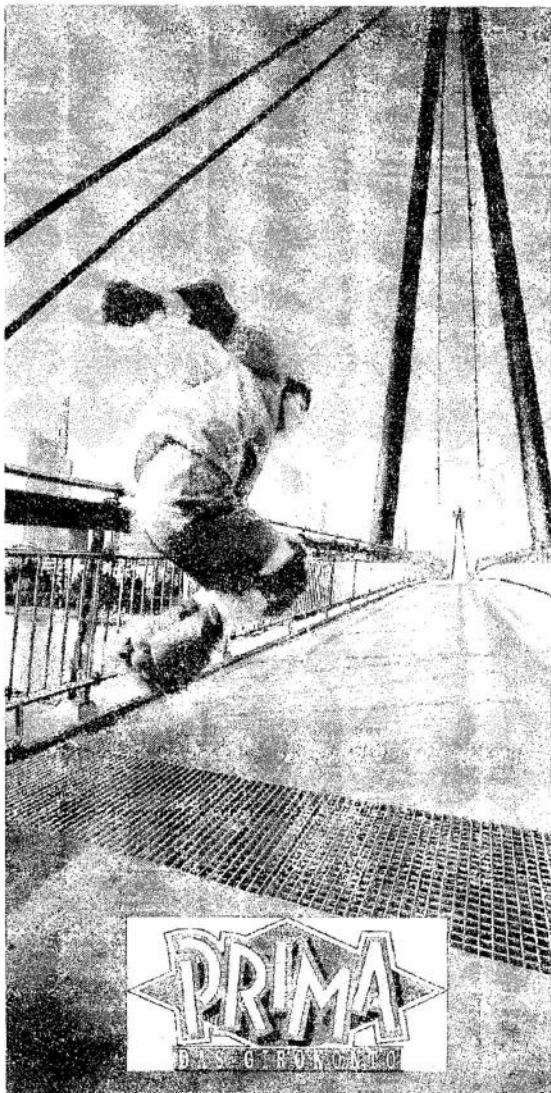
Ist es nicht so: Kaum ist das Taschengeld kassiert, schon ist es weg - das ist immer wie ein Tropfen auf den heißen Stein.

**Aber es geht auch anders!**

Geld, das nicht in der Tasche klimpert, kann auch nicht ausgegeben werden.

**Die einfache Lösung:**

Das Taschengeld auf dem Girokonto und nur, wenn man es tatsächlich braucht, einfach die VR-Bankcard in den Automaten stecken und das Geld abheben. Ein PrimaGiro-Konto erleichtert den Umgang mit dem Geld. Man holt sich, was man braucht, und die persönliche Freiheit geht dabei nicht verloren.



ist das erste Girokonto für den Start ins Leben.



ist ein Lernkonto für den praktischen Umgang mit dem eigenen Geld.



macht unabhängig.



hilft sparen und ist kostenlos.



**Raiffeisenbank**

[www.rb-gas.de](http://www.rb-gas.de)

**Glonn-Aßling-Steinhöring eG**

Ehamostr. 27, 85658 Egmatting \* Tel. (0 80 95) 92 13