



# Herzlich Willkommen!

Bürgerversammlung 2026 der  
Gemeinde Egming



# Agenda des heutigen Abends

- Rückblick 2025 (ca. 20 Minuten)
- Ehrung der ausgeschiedenen Gemeinderatsmitglieder
- kurze Pause (ca. 10 Minuten)
- Ausblick 2026 (ca. 25 Minuten)
- Fragen und Diskussion (ca. 25 Minuten)



# Statistik 2025 / Einwohner / Standesamt



- Einwohner Stand 31.12.2025 → 2.377 Personen
- Zuzüge 137 Personen
- Wegzüge 135 Personen
- Umzüge in der Gemeinde 27 Personen
- Anteil ausländischer Mitbürger → 12,66% → 301 Personen
- 4 Eheschließungen
- 18 Geburten (8 Jungen, 10 Mädchen)
- 18 Sterbefälle (8 männlich, 10 weiblich)



# Gesamthaushalt 2025



| Haushalt             | Ansatz 2025        | Ergebnis 2025         |
|----------------------|--------------------|-----------------------|
| Verwaltungshaushalt  | 5.420.000 €        | 5.967.031,07 €        |
| Vermögenshaushalt    | 2.039.000 €        | 2.736.618,32 €        |
| <b>Gesamtvolumen</b> | <b>7.459.000 €</b> | <b>8.703.649,39 €</b> |

Geplant: Zuführung vom Verw. zum Verm.-HH : **112.000,00 €**  
„sog. POSITIVE ZUFÜHRUNG“

Ergebnis: Zuführung vom Verw. zum Verm.-HH : **615.633,98 €**  
„sog. POSITIVE ZUFÜHRUNG“

Mehreinnahmen bei der Gewerbesteuer von etwa 272.000 € (332 Betriebe, leichter Zugang gegenüber 2024 → 326 Betriebe), ein Plus beim Einkommensteueranteil in Höhe von 63.000 € sowie eine nicht eingeplante Versicherungsentschädigung für einen Wasserschaden in Höhe von 111.695,49 € wirkten sich in Bezug auf das positive Ergebnis sehr stark aus.

# Wichtigste Einnahmepositionen des Verwaltungshaushalt 2025



|   |                    |
|---|--------------------|
| <b>Gemeindemitteilungen – Werbeeinnahmen</b>              | <b>9.730 €</b>     |
| <b>Rathaus – Versicherungsleistungen f. Wasserschaden</b> | <b>111.695 €</b>   |
| <b>Feuerwehr – Erstattungen nach Feuerwehreinsätzen</b>   | <b>7.590 €</b>     |
| <b>Schülerbeförderung – Zuschuss vom Land</b>             | <b>64.023 €</b>    |
| <b>Mieten / Pachten</b>                                   | <b>25.874 €</b>    |
| <b>Kfz-Steuer-Anteil</b>                                  | <b>52.100 €</b>    |
| <b>Konzessionsabgabe (Strom, Erdgas)</b>                  | <b>50.989 €</b>    |
| <b>Photovoltaikanlage (Einspeisevergütung)</b>            | <b>12.141 €</b>    |
| <b>Forstwirtschaft – Verkauf von Erzeugnissen</b>         | <b>13.349 €</b>    |
| <b>Grundsteuern (A und B)</b>                             | <b>311.408 €</b>   |
| <b>Gewerbesteuer</b>                                      | <b>922.162 €</b>   |
| <b>Hundesteuer</b>  | <b>7.380 €</b>     |
| <b>Einkommensteueranteil</b>                              | <b>2.517.886 €</b> |
| <b>Umsatzsteuerbeteiligung</b>                            | <b>57.240 €</b>    |
| <b>Schlüsselzuweisungen</b>                               | <b>404.488 €</b>   |
| <b>Einkommensteuerersatz</b>                              | <b>182.329 €</b>   |
| <b>Grunderwerbsteueranteil</b>                            | <b>4.369 €</b>     |
| <b>Zinseinnahmen</b>                                      | <b>9.660 €</b>     |

# Wichtigste Einnahmepositionen des Vermögenshaushalts 2025



|   |                    |
|---|--------------------|
| <b>Feuerwehr – Zuschuss Fahrzeug Münster</b>                              | <b>53.900 €</b>    |
| <b>Straßen – Investitionszuweisungen v. Land (Straßenausbaupauschale)</b> | <b>23.393 €</b>    |
| <b>Gemeindehaus – Zuschüsse Dritter (Defibrillator)</b>                   | <b>3.032,12 €</b>  |
| <b>Wasserversorgung – Herstellungsbeiträge</b>                            | <b>26.642 €</b>    |
|   |                    |
| <b>Investitionspauschale</b>  | <b>126.500 €</b>   |
| <b>Zuführung vom Verwaltungshaushalt</b>                                  | <b>615.634 €</b>   |
| <b>Kreditaufnahme</b>   | <b>0 €</b>         |
| <b>Entnahme aus der allg. Rücklage (Sollüberschuss 2024)</b>              | <b>1.664.974 €</b> |

# Ausgaben Verwaltungshaushalt 2025 (nach Abzug der Einnahmen)



|   |                    |
|---|--------------------|
| Personalausgaben gesamt                                   | <b>578.729 €</b>   |
| Gemeindemitteilungen                                      | <b>9.138 €</b>     |
| Brandschutz (Feuerwehr allgemein)                         | <b>106.517 €</b>   |
| Schulen Egming u. Glonn (incl. Schülerbeförderung)        | <b>253.988 €</b>   |
| Musikschule / VHS   | <b>44.436 €</b>    |
| Kindergärten / Kinderkrippe / Hort / Jugendarbeit         | <b>858.126 €</b>   |
| Sportförderung samt Turnhalle                             | <b>40.251 €</b>    |
| Planungskosten (Bebauungspläne, FnPI, Energiewende, u.a.) | <b>31.785 €</b>    |
| Straßen (Unterhalt incl. Personalkosten)                  | <b>166.641 €</b>   |
| Straßenbeleuchtung  | <b>16.408 €</b>    |
| Haus der Gemeinde   | <b>52.850 €</b>    |
| Gewerbesteuerumlage                                       | <b>75.063 €</b>    |
| Kreisumlage   | <b>1.612.379 €</b> |
| VG-Verwaltungsumlage                                      | <b>380.169 €</b>   |
| Kreditzinsen  | <b>27.703 €</b>    |



# Ausgaben Vermögenshaushalt 2025

|                               |   |   |
|-------------------------------|---|---|
| <b>Allg. Verwaltung</b>       | Vermögenserwerb (PC's, Monitore, Netzwerk)  | <b>0 €</b>  |
| <b>Rathaus</b>                | Vermögenserwerb (Büroeinrichtung Klimaschutzmanagerin )<br>Hochbaumaßnahme  | <b>1.558 €</b><br><b>7.146 €</b>                      |
| <b>Feuerwehr</b>              | Vermögenserwerb (MLF, Pressluftatmer, Vorhänge, Gaswarngerät, Hochwasser-Set, AZ MTW u.a.)<br>Hochbaumaßnahme (Dachfenster, Außentüre, Spenglerarbeiten)<br>Betriebsanlagen (Umbau Heizungslüfter im Feuerwehrhaus) | <b>389.890 €</b><br><b>21.145 €</b><br><b>3.746 €</b> |
| <b>Schule</b>                 | Vermögenserwerb (Garderobenbänke, Tische, Stühle. Reck u.a.)<br>Vermögenserwerb EDV<br>Hochbaumaßnahme (Planungskosten u.a.)  | <b>6.237 €</b><br><b>11.126 €</b><br><b>9.534 €</b>   |
| <b>Jugendarbeit</b>           | Hochbaumaßnahme (Spielgeräte für Spielplatz Buchgraben, Kleinkinderspielanlage "Eva 3,")  | <b>27.761 €</b>                                       |
| <b>Pfarrkindergarten</b>      | Vermögenserwerb (Vorhänge u.a.)   | <b>9.437 €</b>  |
| <b>Hort</b>                   | Vermögenserwerb (Garderobenbänke, Tische, Stühle, Spiegel u.a.)   | <b>1.941 €</b>  |
| <b>Kinderkrippe</b>           | Vermögenserwerb (Schaumstoffbetten, Schränke, Geschirrspülmaschine, Kühlschrank u.a.)<br>Hochbaumaßnahme (Frischwasserstation, Decke Turnraum u. Ruheraum, Spielanlage Clevmoto u.a.)                               | <b>9.797 €</b><br><b>28.504 €</b>                     |
| <b>Turnhalle</b>              | Vermögenserwerb (Putzmaschine mit Zubehör )   | <b>2.356 €</b>  |
| <b>Gemeindestraßen</b>        | Vermögenserwerb (Geschwindigkeitsanzeigen, Flügel-Multischieber u.a. )<br>Tiefbaumaßnahme (div. Straßensanierungen)   | <b>22.558 €</b><br><b>45.852 €</b>                    |
| <b>Gewässer 3. Ordnung</b>    | Tiefbaumaßnahme (Bachlauf bei Münster ausgesaugt )  | <b>2.624 €</b>  |
| <b>Öffentl. Einrichtungen</b> | Vermögenserwerb (Hundekottütenspender u.a.)   | <b>1.403 €</b>  |

# Ausgaben Vermögenshaushalt 2025



|                             |  |                                  |
|-----------------------------|--|----------------------------------|
| <b>Gemeindehaus/Saal</b>    | Vermögenserwerb (Defibrillator FRED PA-1, Putzmaschine)<br>Hochbaumaßnahme | <b>5.388 €</b><br><b>0 €</b>     |
| <b>Bauhof</b>               | Vermögenserwerb (Stihl Freischneider, Laubbläser u.a.)<br>Hochbaumaßnahme  | <b>2.531 €</b><br><b>0 €</b>     |
| <b>Wirtschaftsförderung</b> | DSL-Ausbau (Planungskosten)  | <b>14.292 €</b>                  |
| <b>Wasserversorgung</b>     | Vermögenserwerb (Mobiles Akku Schieberdrehgerät u.a.)<br>Tiefbaumaßnahme   | <b>4.260 €</b><br><b>2.651 €</b> |
| <b>Wasserversorgung</b>     | Wassergewinnungsanlage – Planungskosten u.a.                               | <b>8.116 €</b>                   |
| <b>Raiffeisengebäude</b>    | Hochbaumaßnahmen (Aufzug, Beleuchtung u.a.)                                | <b>20.854 €</b>                  |
|                             |  |                                  |
| <b>Finanzwirtschaft</b>     | <b>Kredittilgungen</b>   | <b>97.976 €</b>                  |
|                             | <b>Zuführung an die allg. Rücklage (Sollüberschuss 2025 incl. Zinsen)</b>  | <b>1.750.378 €</b>               |



# Bilanz zum Jahresende 2025

- Schuldenentwicklung

| 31.12.2021<br>in Euro | 31.12.2022<br>in Euro | 31.12.2023<br>in Euro | 31.12.2024<br>in Euro | 31.12.2025<br>in Euro |
|-----------------------|-----------------------|-----------------------|-----------------------|-----------------------|
| 1.631.906             | 1.588.929             | 1.470.953             | 1.372.976             | 1.275.000             |

- Entspricht einer Pro-Kopf Verschuldung von 558,00 € (Landesdurchschnitt 762,00 €)
- Geplante Darlehensaufnahme:
  - 2026 (1.000.000 €) Vorfinanzierung von Grundstückverkäufen (Rückzahlung bereits 2027)
  - 2027 (1.000.000 €) Trinkwasserversorgung
  - 2028-2029 Keine weiteren Darlehensaufnahmen vorgesehen
- Schuldenstand zum 31.12.2029: 1.875.000 €
  - Pro-Kopf Verschuldung ca. 820 €
- Allgemeine Rücklage: 53.930,33 €
- Soll-Überschuss aus 2025 (nicht verbrauchte Mittel) in Höhe von 1.744.374,84 €

# Vergleich Umlagekraft der Landkreisgemeinden



| Rangfolge<br>Umlagekraft<br>2026 | Rangfolge<br>Umlagekraft<br>2025 | Kommune              | Umlagekraft<br>2025<br>je EW in € |
|----------------------------------|----------------------------------|----------------------|-----------------------------------|
| 1                                | 1                                | Poing                | 2.742,32                          |
| 2                                | 3                                | <b>Oberpframmern</b> | <b>2.104,89</b>                   |
| 3                                | 2                                | Forstinning          | 1.924,13                          |
| 4                                | 7                                | Vaterstetten         | 1.884,38                          |
| 5                                | 15                               | <b>Glonn</b>         | <b>1.842,32</b>                   |
| 6                                | 4                                | Pliening             | 1.708,35                          |
| 7                                | 8                                | Hohenlinden          | 1.693,75                          |
| 8                                | 11                               | <b>Moosach</b>       | <b>1.687,41</b>                   |
| 9                                | 6                                | Ebersberg            | 1.685,45                          |
| 10                               | 5                                | Markt Schwaben       | 1.672,63                          |
| 11                               | 13                               | <b>Egmating</b>      | <b>1.590,77</b>                   |
| 12                               | 9                                | Anzing               | 1.579,11                          |
| 13                               | 10                               | Zorneding            | 1.577,19                          |
| 14                               | 16                               | Kirchseeon           | 1.512,11                          |
| 15                               | 12                               | Grafing              | 1.487,91                          |
| 16                               | 17                               | Aßling               | 1.463,74                          |
| 17                               | 14                               | <b>Bruck</b>         | <b>1.458,94</b>                   |
| 18                               | 20                               | Frauenneuharting     | 1.445,34                          |
| 19                               | 19                               | <b>Baiern</b>        | <b>1.416,50</b>                   |
| 20                               | 18                               | Steinhöring          | 1.406,69                          |
| 21                               | 21                               | Emmering             | 1.264,03                          |



# Kommunale Aufgaben 2025 und die dazugehörigen Investitionen



# Feuerschutz Egming und Münster

## Vermögenserwerb im Jahr 2025

Anzahlung MLF Münster, Pressluftatmer,  
MTW u.a. 389.890 €

## Hochbaumaßnahme im Jahr 2025

-Dachfenster, Außentüre u.a. 21.145 €

## Betriebsanlagen im Jahr 2025

-Umbau Heizung u.a. 9.534 €

**Unterhaltskosten 2025:** 115.357 €



# Aktive Mitglieder der Feuerwehren und deren Einsatzstunden Stand 31.12.24



- FFW Egmating:
  - 40 Einsätze
  - 838 Einsatzstunden, zusätzlich 69 Std. Bereitschaft
  - 40 Übungen mit 607 Übungsstunden ohne Lehrgänge
  - 13 Lehrgänge (2x MTA, 2x AT, 2x THL, 2x Sprechfunker, 1x BMA, 4x MTK Teil B)
  - 50 aktive Mitglieder
  - 25 Jugendliche
- FFW Münster:
  - 6 Einsätze
  - 25 Übungsabende mit 2890 Stunden
  - 33 männliche, 1 weibliches aktives Mitglied
  - 1 Jugendlicher zur Ausbildung in Glonn
  - 7 Gruppenführer insgesamt
  - Insgesamt nun 13 Atemschutzträger
  - 10 Maschinisten



Ehrung langjähriger aktiver FFWler am 6.5.2025 in Ebersberg

# Kinderbetreuung (Krippe, Kindergarten, Hort)

- Gesamtaufwendungen 2025 der Gemeinde nach Abzug der Einnahmen für insgesamt 145 Kinder:
  - 858.126 €
  - 5.918,11 € pro Kind
- Hort: Sozialer Kompass gGmbH (50 Kinder Stand Dezember 2025 BE 50+5 Kinder)
- Kindergarten: St. Johann Baptist (67 Kinder Stand Dezember 2025, 3 I-Kinder BE 78 Kinder)
- Krippe: Sozialer Kompass gGmbH (28 Kinder Stand Dezember 2025, BE für 34 Kinder)
- Restliche Kinder verteilen sich auf andere Einrichtungen



# Investitionen 2025 Kinderkrippe Birkenzwergerl Birkenweg 40



- Hochbaumaßnahmen:  
Erweiterung Krippe um eine Gruppe  
Möbel 9.797 €  
Umbauarbeiten 28.504 €  
  
(geplant 35.000 €)



# Pfarrkindergarten



# Grundschule Egming



## Aufteilung der Schüler zum 01.10.2025

| Klasse               | Schule        | Gesamte Schüler | davon Egming | davon Oberpframmern |
|----------------------|---------------|-----------------|--------------|---------------------|
| 1a                   | Oberpframmern | 24              | 12           | 12                  |
| 1b                   | Oberpframmern | 24              | 10           | 14                  |
| 2a                   | Oberpframmern | 20              | 9            | 11                  |
| 2b                   | Oberpframmern | 20              | 9            | 11                  |
| 3a                   | Egming        | 22              | 10           | 12                  |
| 3b                   | Egming        | 21              | 8            | 13                  |
| 4a                   | Egming        | 23              | 14           | 9                   |
| 4b                   | Egming        | 23              | 10           | 13                  |
| <b>Zwischensumme</b> |               |                 | <b>82</b>    | <b>95</b>           |
| <b>Gesamtschüler</b> |               |                 | <b>177</b>   |                     |

## Aufteilung der Schüler zum 01.10.2024

| Klasse               | Schule        | Gesamte Schüler | davon Egming | davon Oberpframmern |
|----------------------|---------------|-----------------|--------------|---------------------|
| 1a                   | Oberpframmern | 16              | 7            | 8                   |
| 1b                   | Oberpframmern | 17              | 8            | 9                   |
| 2a                   | Oberpframmern | 20              | 8            | 12                  |
| 2b                   | Oberpframmern | 21              | 8            | 13                  |
| 3a                   | Egming        | 23              | 14           | 9                   |
| 3b                   | Egming        | 21              | 9            | 12                  |
| 4a                   | Egming        | 21              | 9            | 12                  |
| 4b                   | Egming        | 19              | 9            | 10                  |
| 4c                   | Egming        | 20              | 8            | 12                  |
| <b>Zwischensumme</b> |               |                 | <b>80</b>    | <b>97</b>           |
| <b>Gesamtschüler</b> |               |                 | <b>177</b>   |                     |

## Mittelschule Glonn

| Gemeinde | Schülerzahl<br>2024 / 2025<br>(Stand 01.10.2024) | Schülerzahl<br>2025 / 2026<br>(Stand 01.10.2025) |
|----------|--|--|
| Egming   | 14   | 16   |

# Grundschule Egming



Gesamtaufwendungen (ohne Investitionen) incl. Schülerbeförderung: 253.988 €

Planungskosten für Konzept Erweiterung und Sanierung, Hochbau : 9.534 €

Abstimmungsgespräche Gemeinde Oberpframmern / Reg. von OBB



# Grundschule Egming



Garderobenschränke, Tische, Stühle, Reck u.a.

Ausgaben 2025: 6.237 €

Vermögenserwerb EDV

Ausgaben 2025: 11.126 €



# Turnhalle und Rathaus



Turnhalle Ausgaben 2025:  
Putzmaschine mit Zubehör u.a. 2.356 €

Rathaus:  
Büromöbel  
Ausgaben 2025: 1.558 €

Hochbaumaßnahme  
Ausgaben 2025 7.146 €



# Jugendarbeit

Spielgeräte für Spielplätze

Ausgaben 2025: 27.761 €





# Kinder- und Jugendbücherei Egming / Statistik 2025

Buchbestand 4460 Bücher

Ausleihen: 4206 (4580 in 2024)

Aktive Benutzer:

142 Personen (142 in 2024)

Anzahl der Besucher:

1399 Personen (1501 in 2024)

Öffnungszeiten: Dienstag und Donnerstag

15-17.30 Uhr

37 Neuanmeldungen

7 ehrenamtliche Mitarbeiterinnen

5 Veranstaltungen mit 124 Besuchern



## Raiffeisengebäude

Aufzug, Beleuchtung

Ausgaben 2025: 20.854 €

# Straßenbau

Straßensanierungen

Ausgaben 2025: 45.852 €

OV Reienthal - Münster

Vermögenserwerb

Ausgaben 2025: 22.558 €

3 neue, stationäre  
Geschwindigkeitsanzeiger (2 in  
Orthofen, 1 Ortseingang aus Aying  
kommend)

Flügel-Multischieber





# Wasserversorgung

Mobiles Akku Schieberdrehgerät u.a.

Ausgaben 2025: 4.260 €

Hausanschlüsse öffentlicher Teil

Ausgaben 2025: 2.651 €

# Bauhof

Freischneider, Laubbläser u.a.

Ausgaben 2025 2.531 €





# DSL-Ausbau



Planungskosten  
Ausgaben 2025: 14.292 €



# Öffentliche Einrichtungen



Hundekottütenspende u.a.  
Ausgaben 2025: 1.403 €



Freilaufende Hunde haben auf landwirtschaftlich genutzten Flächen nichts verloren!

Nach § 37 des Landesnaturschutzgesetzes dürfen landwirtschaftlich genutzte Flächen während der Vegetationszeit nur auf Wegen betreten werden. Dieses Betretungsverbot gilt nicht nur für Menschen, sondern auch für die von ihnen mitgeführten und zu beaufsichtigenden Hunde. Unsere Landwirte würden sich freuen, wenn sie mit Beginn der Silage- und Heuernte nicht auch noch mit dem Hundekot zu kämpfen hätten. Außerdem gehen Beschwerden von Landwirten und Jägern ein, dass freilaufende Hunde die Tiere auf den Weideflächen jagen. Wir appellieren an die Vernunft der Hundehalter und hoffen auf deren Einsicht.

# Gemeindehaus/Saal

Putzmaschine, Defibrillator  
Ausgaben 2025: 5.388 €

ABER: Spende von „Das frohe Herz e.V.“ in  
Höhe der Anschaffungskosten des  
Defibrillators

VIELEN DANK!



# Ausgleichsfläche Neumünster / Ökopunktekonto



Monitoring und Pflege  
Ausgaben 2025:  
2.823,36 €



# Bürgerwind Höhenkirchner Forst GmbH & Co. KG



- Sondierungsgespräche mit Reg. OBB, WWA München, LRA München
- Einreichung Ergänzungsantrag Mitte Februar 2025
- Erteilung Ergänzungsbescheid für WEA 2 und WEA3 Anfang Oktober 2025
- Erneute Klage VLAB gegen Ergänzungsbescheid



# Bürgerwind Höhenkirchner Forst GmbH & Co. KG



- Mai 2025 Einreichung Genehmigungsbescheid für 3 weitere Anlagen
- Dezember 2025 Erteilung Genehmigungsbescheid für WEA 4-6
- Auch hier Klage VLAB

# Egmatinger Dorfladen



- Bezuschussung Miete in 2025: 13.450 €



# Trinkwasserversorgung Gemeinde Egming



- Ausgaben in der Wasserversorgung:
  - Unterhalt 2025: 13.414 €
  - Planungskosten/Untersuchungen 2025: 1.112 €





# Baulandentwicklung Wolframsweg I und II

- Erwerb von Flächen im Juli 2018 zur Entwicklung von Bauland im Bereich Wolframsweg
- Spätestens seit 2012 bekannt, dass Oberflächenentwässerung nicht auf den Grundstücken erfolgen kann
- Ausweisung des Wasserschutzgebiets stellt noch deutlich höhere Anforderungen
- GR hat sich intensiv damit beschäftigt, ob und wie eine Erschließung in dem Bereich möglich sein kann und die investierten Mittel der Gemeinde zu Bauland für Einheimische zu vergünstigten Preisen führen könnten, mit den Folgekosten, die sich dadurch für die Gemeinde ergeben





# Baulandentwicklung Wolframsweg I und II

Nach eingehenden Beratungen wurde folgendes festgehalten:

- Große Unwägbarkeiten in Bezug auf Realisierung der Oberflächenentwässerung
- Damit verbunden sehr hohe Erschließungskosten des Baugebietes
- Große Bedenken im Hinblick auf Gefährdung durch Hochwasser für die bestehende Bebauung unterhalb des Plangebietes
- Ziel der Entwicklung als „Einheimischen Bauland mit vergünstigtem Bauland“ nicht mehr darstellbar
- Wirtschaftlichkeit des Baugebietes nur bei dichter Bebauung mit anderen Wohnformen als EFH und DHH darstellbar
- Dichte Bebauung mit bis zu 75 Wohneinheiten ist an exponierter Stelle im Ort kritisch zu sehen
  - Ausreichende Anwohnergleichwerte für Abwasserentsorgung bei dichter Bebauung vorhanden und für weitere Entwicklung ausreichend?
  - Realisierung einer derartigen Bebauung nur mit Bauträger möglich
  - Nicht abschätzbare Folgekosten für die Gemeinde bei Entwicklung eines solchen Wohngebietes mit entsprechendem Zuzug innerhalb kurzer Zeit
- Weitere Entwicklung im Außenbereich für Einheimische bei Realisierung Wolframsweg auf absehbare Zeit nicht durchsetzbar → somit kaum Spielraum für Entwicklung weiterer Baugebiete in günstigerer Lage und höherem Eigenanteil der Gemeinde vorhanden
- Bedarfsorientierte und zukunftsfähige Ortsentwicklung der Gemeinde Egming erfordert eine Überarbeitung des über 30 Jahre alten Flächennutzungsplanes



Skizze möglicher BBP mit bis zu 75 WE´s,  
Stadtplanungsbüro Kurz



# Baulandentwicklung Wolframsweg I und II

- Daraus folgend wurde im Januar 2026 mit großer Mehrheit der Beschluss gefaßt, dass eine Entwicklung im Bereich der Flurnummern am Wolframsweg I und II bis auf weiteres nicht weiterverfolgt wird. Damit im Zusammenhang stehende Posten sind im Haushalt 2026 sowie in der Finanzplanung für die Jahre 2027-2029 nicht auszuweisen.



# Arbeit der Ökomodellregion Glonn- Mangfalltal-Aying



Verleihung Förderschecks – Projekte 2025

Erweiterung auf 9 Gemeinden:  
Aying, Feldkirchen-Westerham,  
Tuntenhausen mit ins. 36.807 EW  
und ca. 88 Bio-Betriebe

22. April 2026



Bäuerinnen Kabarett in  
Egmating  
am 14. November 2025 mit  
Stürzer Catering

Bürgerversammlung Gemeinde Egmating



Vortrag Dr. Prof. Hülsbergen zum Thema  
Umwelt- und Klimawirkung der  
ökologischen Milchviehhaltung am  
15.1.2025





# Kommunale Verkehrsüberwachung

- Einführung einer Messstelle in der Ehamostraße
- Messergebnisse 2025
  - 33 Messungen
  - Anzahl der Fahrzeuge: 172.994
  - Gesamtzahl der Verstöße: 2.259
  - Beanstandungsquote gesamt: 4,23 %
    - OT Neumünster: Höhe Hs.nr. 8: 13,54 %
    - Ehamostraße Höhe HsNr. 18-19b: 9,15 %





# Weitere Themen aus 2025:

- Kleinkinderempfang September 2025
- Klimaschutzworkshop und Umfrage zum Klimaschutz
- Installation von 3 PV Anlagen auf kommunalen Dächern mit ca. 75 kWp und ca. 80.000 kWh grünem Strom
- Betriebsausflug der Gemeinde nach Innsbruck
- Unterstützung Seniorenangebot der Villa Herbstgold seit Dezember 2025
- Regelmäßige Spielenachmittage für Senioren durch Seniorenbeauftragte und PGR
- Beratungen zum Antrag auf Vorbescheid Kiesgrube Orthofen



# Spenden an die Gemeinde Egming 2025



Wir sagen DANKE für folgende Spenden:

- 500 € von Wolfgang Pohl von seinen Gästen anlässlich seines 60. Geburtstags
- 250 € von Hubert Bösmeier für die FFW Münster
- 5.017,10 € vom Büro Transform aus Münster, Karen Imhoff und Markus Bernlochner → Kostenübernahme des neuen Bankerl am Kirchanger aus dem Honorar für die Baubegleitung FF Haus Münster



# Beendigung der Wahlperiode 2020-2026



## Verabschiedung der ausgeschiedenen Gemeinderäte



Markus Kätzlmeier, CSU  
Mai 2025 – April 2026



Peter Müller, ABE  
Mai 2014 – April 2026



Michael Egerland  
Mai 2008 – April 2026



Franziska Herbst, CSU  
Mai 2008 – April 2026



# 15 Minuten Pause



# Ausblick 2026

# Grundschule Egming



Planungskosten Erweiterung, Regenentwässerung  
Ansatz 2026: 50.000 €

Nächste Schritte:

- Beantragung 3 Zügigkeit bei Reg. OBB
  - davon abhängig finanzieller Rahmen für Erweiterung
  - Kostenansatz aus 2024 bei 5 Mio. € reine Baukosten
- Planung zur Fertigstellung Treppenhaus West mit verschiedenen Varianten



# Finanzierung Erweiterung Schulhaus Egming



Aktuelle Situation:

Schule Egming-Oberpframmern läuft unter einer „Schulnummer“ – Zusammenfassung von förderfähige Flächen und Flächenbedarf für eine Dreizügige Grundschule für beide Schulstandorte

Zusammenarbeit beider Kommunen zur Darstellung des Bedarfs für Dreizügigkeit sowie Abstimmung bei der Berechnung der Bestands- und Neubauplänen

Abstimmungsgespräch fand im April 2026 statt – lange Vorlaufzeit wegen Planungsbedarf der Gemeinde Oberpframmern



# Schülerbeförderung



Erwerb Schulbus

Ansatz 2026: 80.000 €

Überlegung hinsichtlich Größe und Antriebsart des Busses (weiterhin 19-Sitzer? E-Antrieb?)

Schulbusfahrerin m/w/d ab September 2026 gesucht auf 20 Std. Basis

# Feuerwehr

## Vermögenserwerb

Ansatz 2026: 190.000 €

- 2026: Schläuche Egming/ Münster 7.000 €
- 2026: 4x Funkgerät Egming/ Münster 6.000 €
- 2026: Ladis One Geräte 2.200 €
- 2026: Tragkraftspritzenpumpe Reparatur 2.500 €
- 2026: EDV FFW Egming 8.000 €
- 2026: Atemschutzgeräte Münster 27.000 €
- 2026: Notstromaggregat FW Egming 15.000 € inkl. Umbau
- 2026: Notstromaggregat FW Münster 9 KW 3.000 €
- 2026: MTW Egming 50.000 € (50%-Restzahlung)
- 2026: MTW Egming - Ausstattung 16.000 €
- 2026: Steuer MLF Münster 53.500 €



# Kirche Lindach



## Hochbaumaßnahme

Ansatz 2026: 35.000 €

|  |                    |
|--|--------------------|
| Anschaffen von 2 Leitern                               | 500,00 €           |
| Anbringen von Anseilpunkten                            | 750,00 €           |
| Austausch von Bohlen im Turm                           | 800,00 €           |
| Dach von Moos reinigen                                 | Bauhof             |
| Fallrohr +. Dachrinnen reinigen                        | Bauhof             |
| Freistehendes Baugerüst für 2 Monate, Auf- und Abbau   | 4.000,00 €         |
| Dachüberstand, Speier und Sammler ergänzen             | 5.000,00 €         |
| Putz- und Gesimsreparaturen                            | 5.000,00 €         |
| Hohlkehle ausbilden                                    | 2.500,00 €         |
| Abdeckungen an Gesimsen, Brüstungen & Vorsprüngen      | 1.500,00 €         |
| Reinigung Fassade & Fassadenanstrich                   | 8.000,00 €         |
| Blitzableiter prüfen (kein Kostenansatz für Reparatur) | 500,00 €           |
| <b>Summe Netto</b>                                     | <b>28.550,00 €</b> |
| <b>Zzgl. MwSt.</b>                                     | <b>5.424,50 €</b>  |
| <b>Summe Brutto</b>                                    | <b>33.974,50 €</b> |





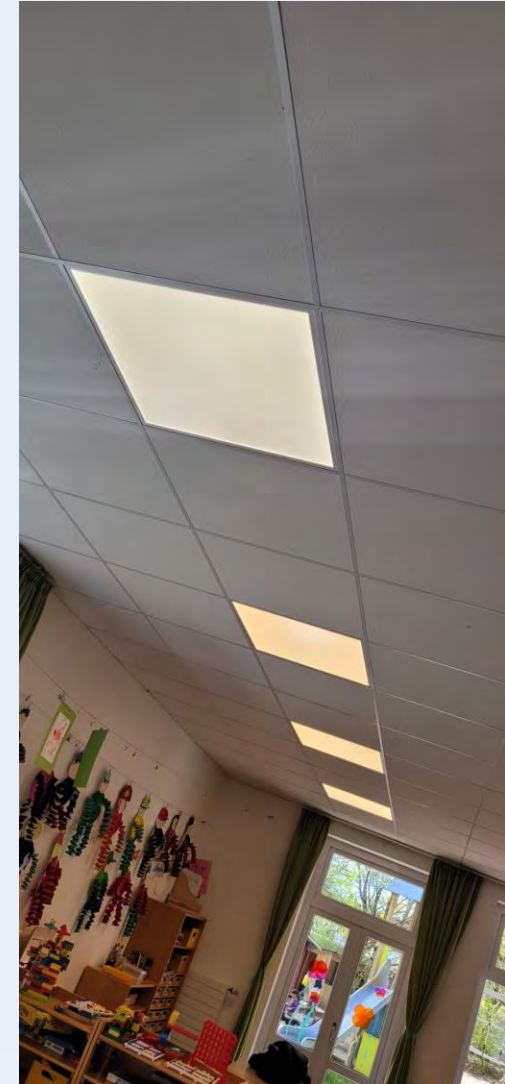
# Sanierung der Kinderspielplätze

- Bereitgestellte Mittel für 2026: 50.000 €
- Nächste Schritte
  - Aufbau Spielgeräte  
Buchgraben
  - Konzepterstellung Spielplatz  
Am Ried und ggf. in Münster



# Kindergarten St. Johann Baptist

- Vermögenserwerb:
  - Erneuerung Lampen (11.000 €, fast erledigt!)
- Investitionsbedarf für die nächsten 3 Jahre ermitteln und Bedarf für eventuelle Erweiterung evaluieren



# Hort Sozialer Kompass

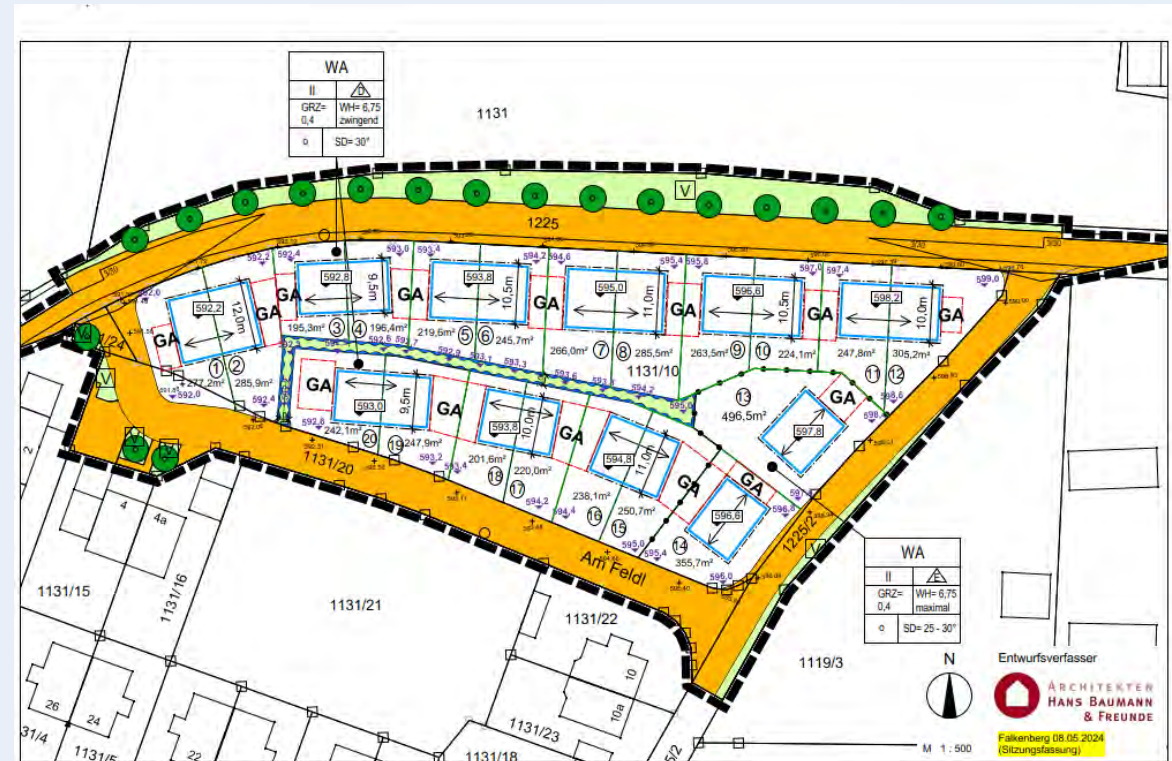
- Vermögenserwerb:
  - Zusätzliches Mobiliar für Hausaufgabenräume für Ganztagsbetreuung ab 25/26
  - Haushaltsansatz 30.000 €



# Baulandentwicklung



- Baugebiet „Am Feldl II“  
Planung, Erschließung  
150.000 €
- Veräußerung ab 2027



# Straßen

- 2026: Fahrzeug (Bauhofmitarbeiter / Hausmeister)
- 2026: Bushäuschen (Ehamostr. und Schule)
- 2026: Anhänger
- 2026: Ersatzbeschaffung Case

Ausgabeansatz 2026: 200.000 €

Neuer Wertstoffmitarbeiter ab 1. Mai

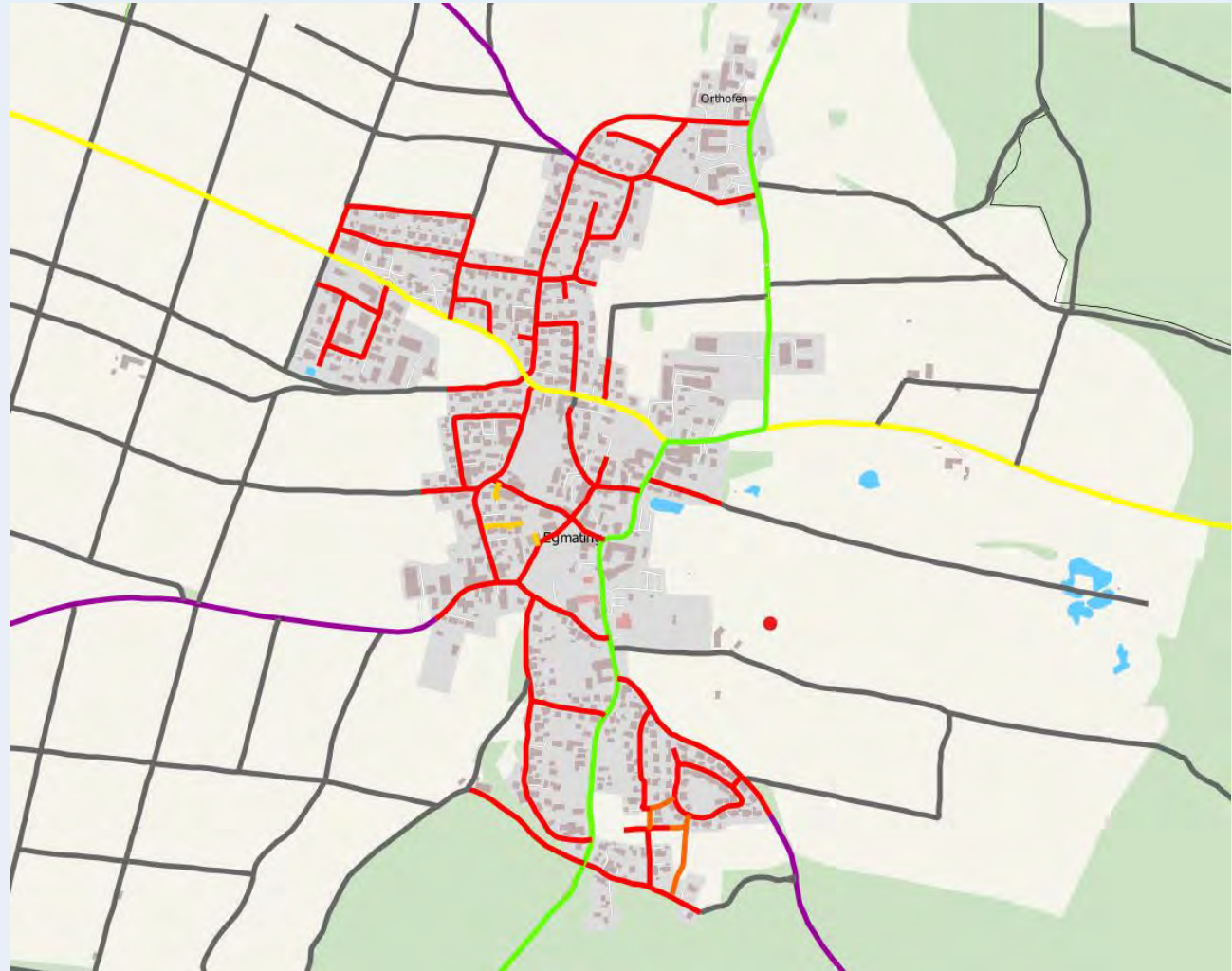
Neuer Mitarbeiter für Gebäudemanagement der gemeindlichen Liegenschaften und Mitarbeit im Bereich Wasserversorgung ab 1. Juli



# Straßenbau

- Weg Brunnen
- Weg Löschweiher  
Münster
- Jägerweg samt TV-  
Befahrung
- Bodenuntersuchung

Ausgabeansatz 2026:  
350.000 €



# Veranstaltungskalender ÖMR 2026



- **„Radeln mit Genuss“** Hofradltour Moosach – Glonn – Baiern
  - 27. Juni, 8:30 – 13:30 Uhr
- **Kino am Bauernhof – Die Maierei (Oberpframmern)**
  - 9. Juli, 20:00 Uhr
- **Kino am Bauernhof – Gut Georgenberg (Glonn)**
  - 23. Juli, 20:00 Uhr
- **Hofradltour „Bio aus Aying“**
  - 13. September, 14:00 – 18:00 Uhr
- **Bio-Hoffest „Schuastahof“ (Tunttenhausen)**
  - 19. September
- **Infostand am Bräukirta (Aying)**
  - 10. & 11. Oktober

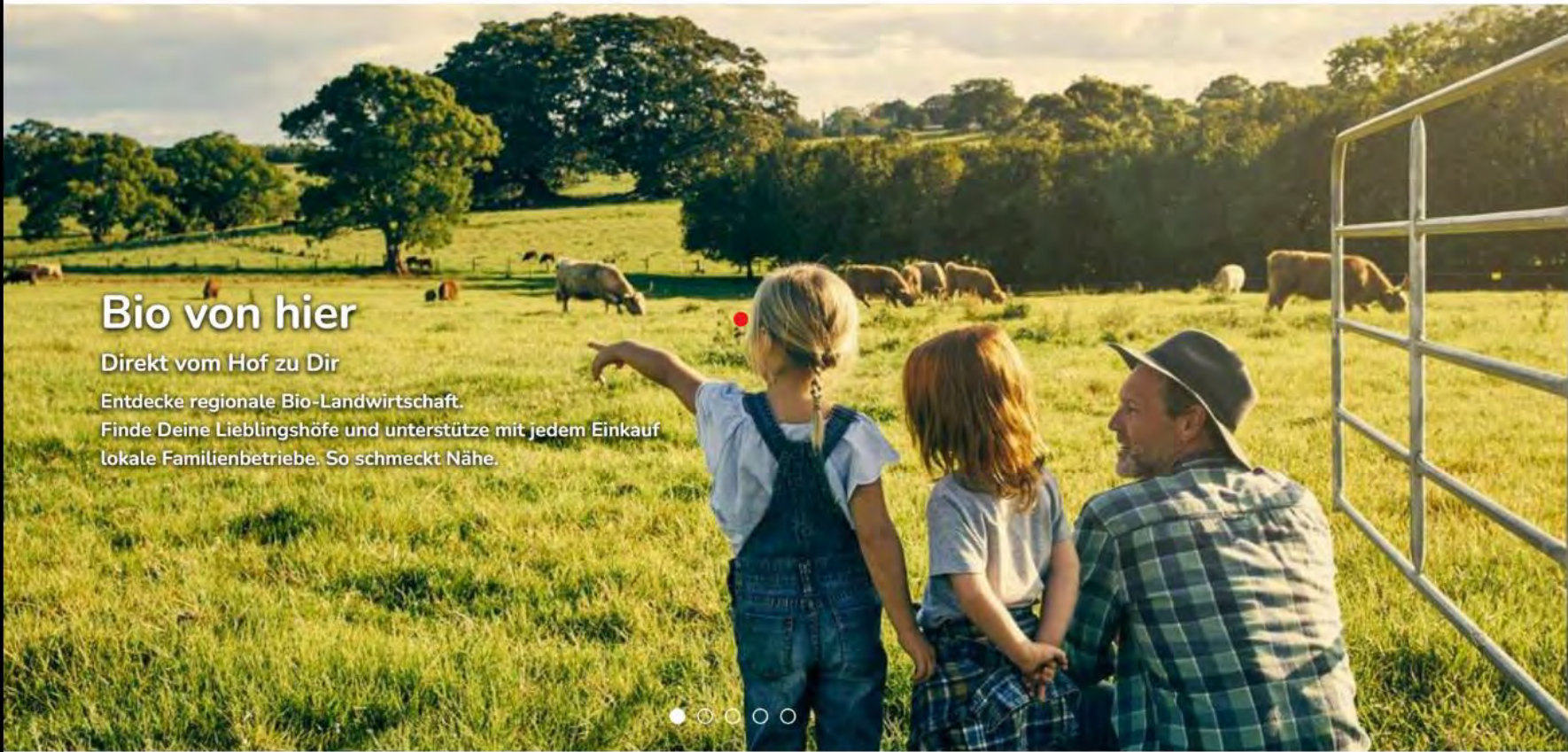




Öko-Modellregion  
Glonn-Mangfalltal-Aying

Startseite [Unsere Landwirte](#) Aktuelles & Events

Startseite



## Bio von hier

Direkt vom Hof zu Dir

Entdecke regionale Bio-Landwirtschaft.  
Finde Deine Lieblingshöfe und unterstütze mit jedem Einkauf lokale Familienbetriebe. So schmeckt Nähe.

● ○ ○ ○ ○

[Jetzt einkaufen →](#)





# Friedhof / Urnenfeld

Ausgabeansatz 2026: 15.000 €



# Wasserversorgung



|  |          |
|--|----------|
| 2026: Wasserleitungsverlegung Lindacher Straße | 50.000 € |
| 2026: Wasserleitungsvergrößerung Hafnerweg     | 30.000 € |

# Trinkwasserversorgung Gemeinde Egming

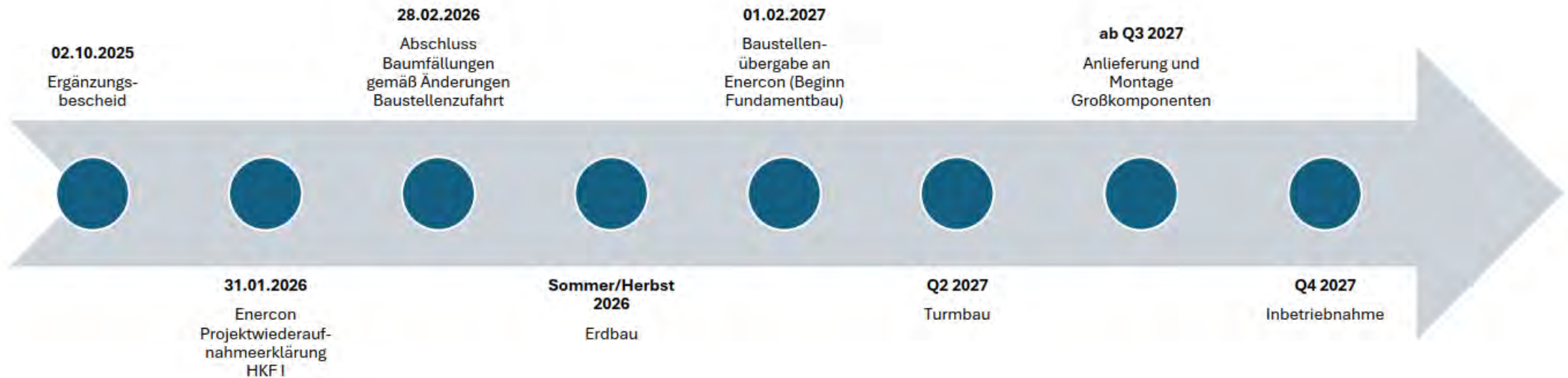


HH- Ansatz 2026: 800.000 €  
Planungskosten, Brunnenbohrung

- Planmäßige  
Gebührenkalkulation auf GR-  
Sitzung am 23.6.2026
- Vorberatungen zur  
Finanzierung weitere  
Bauabschnitte auf Sitzung  
vom 13.10.2026



# Bürgerwind Höhenkirchner Forst GmbH & Co. KG

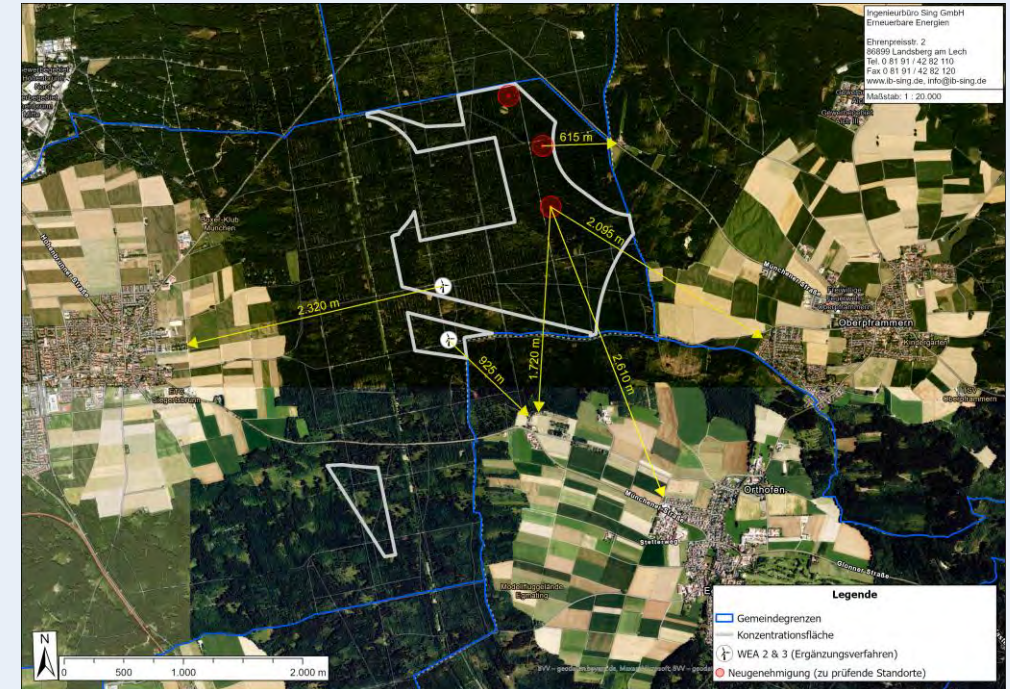


# Bürgerwind Höhenkirchner Forst GmbH & Co. KG



## „GRÜNES LICHT FÜR DAS WINDENERGIEPROJEKT IM HÖHENKIRCHNER FORST

Große Freude bei der Bürgerwind Höhenkirchner Forst. Die Genehmigung für das Windenergieprojekt im Höhenkirchner Forst wurde am Dienstag, den 14. April, nach erneuter Klage durch den VLAB, abschließend verhandelt. Das Urteil laut, dass auch nach Sicht des Gerichts eine Vereinbarkeit der Windenergie mit den Wasserschutzgebieten im Höhenkirchner Forst gegeben ist. Der Genehmigungsbescheid ist entschieden bestätigt und für vollziehbar erklärt worden. Die bereits begonnen Bauarbeiten können nun fortgeführt werden.“





## Egmatinger Gemeindemitteilungen

Sonderausgabe

Herausgeber: Gemeinde Egmating - Verantwortlich für den Inhalt: 1. Bürgermeister Rudolf Heiler

Liebe Mitbürgerinnen und Mitbürger,

mit dieser Sonderausgabe der „Egmatinger Gemeindemitteilungen“ will ich – programmgemäß – das 1200-jährige Bestehen unserer Gemeinde mit der Bekanntgabe einer Vielzahl von attraktiven Veranstaltungen während des ganzen Jahres offiziell einleiten.

Das im nachfolgenden aufgeführte Programm ist das Produkt einer sehr intensiven Vorarbeit im Jahre 1990 ehe vom Gemeinderat bestellter Ausschuss für Kultur- und Vereins-

2011 Egmating, den 29. Juli 1983

ND MITTEILUNG

Bürger der Gemeinde Egmating!

**Gesucht: Gemeindemitteilungen aus Egmating!  
(Jahrgänge 2005 und 2007)**

### MITFEIERN, MITGESTALTEN, MITWIRKEN!

Das Programm des Jahres 1994 bietet für jeden von uns etwas. Ich rufe deshalb auch alle Vereine auf, mitzuhelfen und ihre Mitglieder zu motivieren und zu aktivieren.

Diese Mitteilung verbinde ich – wie schon im vergangenen Jahr – mit dem Abdruck (auszugsweise) meines Jahresvorschauberichts vor dem Gemeinderat am 18. 1. 1994. Darin enthalten sind auch meine Einschätzungen zu Konsequenzen des sich unübersehbar ändernden kommunalen Geschehens der nächsten Jahre.

  
Rudolf Heiler  
1. Bürgermeister

Gemeinderat unserer  
entsprechen können. Einerseits würde dies die  
liche Verordnung zu den bereits bestehenden  
Gesetzen eine weitere Einengung darstellt.  
e der Meinung, daß der Bürger selbst so viel  
ht eigentlich haben müßte, den örtlichen  
gig davon muß darauf hingewiesen werden, daß  
ungsgesetz ohnehin Vorschriften über das  
d, z.B. wenn es sich um ein sogenanntes  
end hat der Gemeinderat – anstatt eine neue  
Sie über diesen Sachverhalt zu informieren  
eren, Ihre Bäume zu erhalten und zu schützen.  
ach und bitte Sie in Ihrem eigenen Interesse,  
in den bebauten Teilen des Gemeindegebietes

Gesamtplan für das Wasserrohrnetz im  
quorthofen und Lindach zur Verfügung.  
plan genannt, war unbedingt notwendig und gibt  
schließlich der Hausanschlüsse, Gräbe und Art aller Versorgungsleitungen ein-  
Kostenaufwand von ca. DM 15.000,--. Mein herzlicher Dank gilt hier unserem  
Sebastian Gorrer, für die sachkundige und unverzichtbare Mitarbeit, ohne dessen  
örtlichen Kenntnisse, dieser Plan wohl kaum in dieser Exaktheit zustande ge-  
kommen wäre.

-2-

# Aufruf „Alte Gemeindemitteilungen Jahrgänge 2005 und 2007“ für die AGHE



# Eingegangene Anträge zur Bürgerversammlung 2026



- Aktuell liegen keine Anträge vor



# Zeit für Fragen, Anregungen, Lob und Wünsche

# Gemeinsam geht ´s besser!



- Feuerwehrler
- Schulweghelfer
- Nachbarschaftshilfe
- Mitarbeit in Vereinen
- Rücksichtnahme im Ort
- Maibaumaufstellen am 1. Mai
- Konstituierende Sitzung am 12. Mai 2026 um 19 Uhr
- Festwoche FFW Egming und Burschenverein vom 13. bis 18. Mai 2026



Danke für die  
Aufmerksamkeit!

