


Egmatinger Gemeindemitteilungen



Aus dem Inhalt:

- > Einladung zum
Neujahrsempfang
- > Interview mit Robert Sing
- > Hospizinsel Glonn
- > Was tun bei drohendem
Wohnungsverlust?
- > Neues vom Dorfladen
- > Aktuelles aus
den Vereinen



Advents- konzert

am
Samstag
14.12.2022
19:00 Uhr

Es laden ein
Egmatinger
Blaskapelle
Egmatinger
Kirchenchor

In der Pfarrkirche St. Johann Baptist u. Michael
Eintritt frei

Inhalt

Grußwort der Ersten Bürgermeisterin	4
Einladung zum Neujahrsempfang 2025.....	7
Informationen aus dem Rathaus	
Auszüge aus den Sitzungsprotokollen	8-23
Kurzmeldungen	24-26
Wichtige Telefonnummern:	27
Aus der Gemeinde und dem Landkreis	
Unter uns in Egmating... ..	28
HospizInsel Glonn.....	29
Unsere Kinderseite	30
Interview mit Ingenieur Robert Sing	32
Der Bücherwurm/Glückwünsche.....	38
Was tun bei drohendem Wohnungsverlust?.....	39
Neues vom Dorfladen	42
Kultur und Soziales	
St. Johann Baptist und Michael	44
Kinderkrippe Birkenzwergerl.....	46
Hort Egmating	48
Kath. Kindergarten St. Johann Baptist	50
Grundschule Egmating-Oberpframmern	52
Kinder- und Jugendbücherei Egmating.....	54
Arbeitsgemeinschaft Historisches Egmating	56
Vereine	
Freiwillige Feuerwehr Egmating	60
GTEV Kreuzbergler Egmating.....	62
Obst- und Gartenbauverein Egmating.....	66
TSV Egmating.....	68
Schützenverein Frohsinn Egmating.....	72
Krieger- und Kameradenverein Egmating.....	74
Burschenverein Egmating	76
Veranstaltungskalender	77
Gewerbeverzeichnis der Gemeinde Egmating	78
Vereine, Verbände und Organisationen in Egmating	79
Impressum.....	79

Titelbild: Am 14. Oktober wurde der Komet „Tsuchinshan-Atlas“ per Zufall von Karin Dinger fotografisch eingefangen. Er zeigte sich kurz vom Leonhardweg Blickrichtung Westen und verschwand schnell wieder in den Wolken



Grußwort der Ersten Bürgermeisterin

Liebe Bürgerinnen und Bürger der Gemeinde Egmating,

das Jahr 2024 neigt sich dem Ende, es geht mit großen Schritten auf Weihnachten zu. In vielen Familien wird fleißig gebacken, Geschenke gebastelt, Wunschzettel geschrieben und lieb gewonnene Rituale miteinander gepflegt. In manchen Häusern ist es über die Jahre leise geworden, wo früher noch zahlreiche Menschen ihr Zuhause hatten, lebt jemand allein. Manche fühlen sich einsam. Geht es Ihnen auch so? Dann scheuen Sie sich nicht, auf uns zuzukommen. Egmating ist eine kleine Gemeinde, in der die Menschen untereinander vernetzt sind. Helfende Hände werden überall gebraucht, unsere Kirchengemeinden haben ein vielfältiges Angebot, die Vereine freuen sich über neue Mitglieder. Im Dorfladen eine Tasse Kaffee trinken und ein Stückchen Kuchen genießen – das schmeckt vielleicht anders als daheim allein.

Trinkwasserversorgung der Gemeinde Egmating

Auf der Gemeinderatssitzung vom 15. Oktober 2024 wurde mit großer Mehrheit der Startschuss für das nachhaltigste Projekt der letzten Jahre gegeben. Die Gemeinde möchte das Trinkwasservorkommen, das bei der Versuchsbohrung gefunden wurde, als eigenständiger Wasserversorger erschließen, fördern, speichern und in ihr Leitungsnetz verteilen. Zugleich wird ein Notverbund mit Oberpfarrmern bei einer angemessenen Beteiligung angestrebt.

Wie geht es weiter? Der Standort des Brunnens muss vertraglich gesichert sowie Überlegungen zum Standort des Wasserwerks konkretisiert werden. Die Planungsleistungen der Fachplaner müssen ausgeschrieben und vergeben werden. Parallel dazu kann eine allgemeine Vorprüfung nach dem Gesetz über die Umweltverträglichkeitsprüfung durchgeführt werden. Die Planungsschritte werden in enger Abstimmung mit den zuständigen Behörden durchgeführt.

Alle Investitionskosten für dieses Projekt werden auf uns Bürgerinnen und Bürger umgelegt, ob in Form eines einmaligen Verbesserungsbeitrages oder einer Anpassung der Wassergebühren, ist noch offen. Es ist davon auszugehen, dass genügend Zeit bleibt, um sich als Eigentümer auf die zu erwartenden Ausgaben einzustellen.

Wir sind in der glücklichen Lage, einen „Schatz“ in Form von Trinkwasser von höchster Güte bergen zu können, der unsere Trinkwasserversorgung auf die





Foto: Christine Kopplin

nächsten Jahrzehnte sicherstellen kann – eigentlich unbezahlbar! Ich freue mich sehr über die große Zustimmung, die wir im Gremium nach langen, ausführlichen Beratungen zu dem Thema erzielen konnten!

Erweiterung der Kinderkrippe am Birkenweg

Im September übernahm die Soziale Kompass gGmbH die Krippe am Birkenweg und musste sich gleich mit einer Erweiterung der Einrichtung befassen. Der Jahrgang 2022 hat den Bedarf für Betreuungsplätze in die Höhe geschraubt. Dank dem erfolgreichen Recruiting des Trägers und sehr guter Zusammenarbeit der Beteiligten beim Umbau der Krippe konnte innerhalb kürzester Zeit ein dritter Gruppenraum eröffnet werden. Ein herzliches Dankeschön insbesondere an die Handwerksfirmen, die im vorgege-

benen Zeitplan alle Arbeiten verrichtet haben. Die Kosten für die Erweiterung kamen auf knapp 65.000 Euro, zwei Drittel davon Umbaukosten, der Rest wurde für Ausstattung benötigt. In Zeiten fehlender Betreuungsplätze ist in Egmating dank dem Zusammenspiel von Träger und Gemeinderat eine Erfolgsgeschichte gelungen, die wir nun mit vielen kleinen Leben füllen wollen.

Sanierung des Kriegerdenkmals

Der Krieger- und Kameradenverein Egmating e.V. sanierte im November das Kriegerdenkmal der Gemeinde. Personal- und Materialkosten wurden von den Mitgliedern der Veteranen, allen voran Hermann Bösmeyer und dem Vorstand Hans Heiler jun. übernommen. Einen großen Anteil an der Sanierung trägt Steinmetz Andreas Sprunkel mit seinem ortsansässigen Betrieb. Ein herzliches Dankeschön dafür! Samt neuer Beleuchtung erstrahlt das Denkmal in neuem Glanz und soll uns weiterhin an unsere Mitmenschen erinnern, die in beiden Weltkriegen ihr Leben verloren. Zugleich dient es als Mahnmal für uns, nie wieder zuzulassen, dass extremistische Kräfte an den Grundpfeilern unserer Demokratie rütteln, um den Weg in faschistische oder diktatorische Staatsformen zu ebnen.

Windenergie im Höhenkirchner Forst

Die Bürgerinfoveranstaltung am 30. Oktober 2024 war sehr gut besucht. Mit gro-



ßem Interesse verfolgten die Besucher den Bericht von Mindy Konwitschny, die die derzeitige Lage und die daraus resultierenden weiteren Überlegungen kompakt zusammenfasste. Sie finden die Präsentation in aller Ausführlichkeit unter buergerwind-hoehenkirchner-forst.de.

Die Fachagentur Wind und Solar, ein eingetragener, gemeinnütziger Verein, der 2013 auf Initiative des Bundes gegründet wurde, erstellte kürzlich eine bundesweite Aufstellung zu Windenergieanlagen in Wasserschutzgebieten. Die Recherchen wurden am 14.11.2024 in der Bund-Länder-Initiative in Berlin vorgestellt. Von bundesweit derzeit 25.594 betriebenen Windenergieanlagen stehen 2.216 Anlagen in Wasserschutzgebieten (WSG), davon 45 in der Zone II. Diese Auswertung zeigt, dass Windenergie und Wasserschutz sich nicht ausschließen. Während z. B. in Baden-Württemberg 31,1% der Anlagen (insgesamt 757 WEAs) in WSG stehen, ist der Anteil der Anlagen in Bayern bei lediglich 4,4% (insgesamt 1.109 WEAs).

Anpassung der Lärmschutzverordnung zum 1. Januar 2025

Jeder möchte seine Ruhe – verständlich in einem Alltag, der immer anspruchsvoller wird - sei es in Familie, Beruf oder Freizeit. Andererseits gibt es viele Tätigkeiten, die verrichtet werden müssen, und das „Leben“ an sich findet auch noch statt. Damit beides nebeneinander möglich ist, regeln Gemeinden die Zeiten, in denen lärmintensive Arbeiten erledigt werden dürfen und wie lange gefeiert werden darf. Die Lärmschutzverordnung von Egmatting wird zum 1. Januar 2025 aktualisiert. Die Ruhezeiten wurden Montag bis Samstag vereinheitlicht, die Gebühren bei Zuwiderhandlung auf die bayernweit gängige Höhe von bis zu 5.000 Euro angehoben. Für uns ist es am besten, wenn wir diese Regeln befolgen, und Ausnahmen davon, die ab und zu notwendig sind, rechtzeitig mit unseren Nachbarn kommunizieren. Bislang klappt das - es wurden so gut wie keine Bescheide wegen Verstößen ausgestellt – das wird auch so bleiben, wenn wir aufeinander Rücksicht nehmen.

Briefkasten an der Schloßstraße

Ende Oktober wurde innerhalb von 8 Tagen zweimal der Briefkasten der Deutschen Post am alten Rathaus mutwillig zerstört. Es entstand jedes Mal ein Sachschaden von mind. 1.000 Euro. Zeitgleich wurden in anderen Gemeinden im Landkreis Ebersberg Einrichtungen der Post beschädigt. Dies hat in Egmatting zur Folge, dass der Briefkasten im „Oberdorf“ frühestens Mitte Dezember an anderer Stelle aufgestellt wird. Bei erneuter Zerstörung gibt es keinen Ersatz mehr. Ein weiterer Briefkasten im Ort befindet sich nur im Jägerweg.



Zum Jahresende ein Dankeschön an alle, die im Kleinen und im Großen ihren Anteil zu einem guten Miteinander beitragen: Mitarbeiter in Gemeinde, Bauhof und Wertstoffhof, der Gemeinderat, Vertreter der Kirchengemeinden, alle Vereinsvorstände und ehrenamtlichen Helfer, die Schulweghelfer, Elternbeiräte, Mitglieder der Freiwilligen Feuerwehren Egmating und Münster, das Team der Kinder- und Jugendbücherei, das historische Archiv sowie allen, die sich im Stillen für ihre Mitmenschen Zeit nehmen. Ich wünsche mir, dass Sie weiterhin mit Freude und Engagement Ihrem Ehrenamt, Hobby oder Beruf nachgehen können, dass Sie gesund bleiben und sich gerne als Teil des großen Ganzen in unserer Heimatgemeinde einbringen – Sie sind unverzichtbar!

Allen Leserinnen und Lesern eine besinnliche und fröhliche Weihnachtszeit – lassen Sie sich nicht unterkriegen und bleiben Sie miteinander im Gespräch! Ich freue mich, Sie am Christkindmarkt zu sehen oder mit Ihnen beim Neujahrsempfang auf ein friedliches und konstruktives Jahr 2025 anzustoßen!

*Mit herzlichen Grüßen,
Ihre Inge Heiler
Erste Bürgermeisterin*

Zammkemma

**Egmatinger
Neujahrsempfang
2025**

**am Samstag,
den 11. Januar 2025
ab 18 Uhr im Haus der Gemeinde**



Auszüge aus den Sitzungsprotokollen

Sitzung vom 17. September 2024

1. Genehmigung der letzten Sitzungsniederschrift

Die Abstimmung der Niederschriften wurde vertagt, da einige Gemeinderatsmitglieder diese nicht im RIS einsehen konnten.

2. Bekanntgaben

Hofradltour der Ökomodellregion

Am Sonntag, den 29.9.2024 veranstaltet die Ökomodellregion eine Hofradltour. Start ist um 8.45 Uhr auf dem Biohof der Familie Stündler-Liebl. Anmeldeinformationen finden Sie auf unserer Internetseite oder den Aushängen.

3. Beschluss - Bebauungsplan „Kellersteig/Schrenckweg/Kreuzberg“, Aufstellungsbeschluss

Der Bereich Kellersteig, Schrenckweg und Kreuzberg ist ein über die Jahrzehnte hinweg gewachsener Bereich, der dem baurechtlichen Innenbereich zuzuordnen ist. Gerade in den letzten Jahren mit den stark steigenden Grundstückspreisen im Großraum München, ist das Thema Nachverdichtung auf vorhandenen bebauten Grundstücken immer wichtiger geworden. Die Nachverdichtung richtet sich aktuell nach §34 BauGB (baurechtlicher Innenbereich). Sofern sich ein Bauvorhaben in die Umgebung einfügt, ist es daher grundsätzlich zulässig. Das kann bei unbepannter Nachverdichtung zu unerwünschten städtebaulichen Missständen führen...

Der Geltungsbereich ist wie folgt umgrenzt:

Norden: vorhandene Bebauung an der Münchener Straße

Osten: vorhandene Bebauung an der Schloßstraße und Ostgrenze der FlNr. 49/10 Gmkg. Egmatting
Süden: Südgrenzen von den Ortsstraße Nr. 21 (Kreuzberg) und Ortsstraße Nr. 54 (Kellersteig)

Westen: Westgrenze der vorhandenen Bebauung entlang der OS 54 (Kellersteig)

Es herrscht Unsicherheit bezüglich des Umgriffs, der Notwendigkeit und der Kosten.

Daher wird der Beschluss vertagt.

4. Beschluss - Kellersteig 8 a, Vorbescheid zur Errichtung eines Einfamilienhauses - Antrag auf Zurückstellung nach § 15 Abs. 1 BauGB

Auf seiner Sitzung am 18.6.2024 befasste sich der Gemeinderat mit dem Antrag auf Vorbescheid zur Errichtung eines Einfamilienhauses. Um Wiederholungen zu vermeiden, wird auf den Sachvortrag und den Beschluss verwiesen.

Am 23.7.2024 beriet der Gemeinderat in nicht-öffentlicher Sitzung über die Möglichkeit der Aufstellung eines Bebauungsplanes und den Erlass einer Veränderungssperre, da der genehmigte Vorbescheid eine unerwünschte städtebauliche Entwicklung und Ordnung im Bauquartier zur Folge hätte. Auf den Sachvortrag wird ebenfalls verwiesen.

Die Verwaltung hat zwischenzeitlich geprüft, ob die Zurückstellung des Antrages nach § 15 Abs. 1 BauGB als geeignetes Sicherungsinstrument in Betracht kommen könnte. Wie auch die Veränderungssperre (§§ 14, 16–18 BauGB) dient auch das Zurückstellen von Baugesuchen (§ 15 BauGB) unmittelbar der Sicherung eines konkreten Bebauungsplanverfahrens. Anders als bei der Veränderungssperre bedarf es bei der Zurückstellung jedoch keiner gemeindlichen Satzung. Liegen die Voraussetzungen für den Erlass einer Veränderungssperre vor und ist weiter zu befürchten, dass ein Bauvorhaben im Sinne von § 29 BauGB die Durchführung der Planung wesentlich erschweren oder unmöglich machen würde, so kann die Gemeinde beim Landratsamt Ebersberg beantragen, dass die Entscheidung über den Antrag auf Vorbescheid für einen Zeitraum bis zu zwölf Monaten zurückgestellt wird. Die Zurückstellung nach § 15 BauGB ist dabei lediglich ein zu begründender Verwaltungsakt der Baugenehmigungsbehörde des Landratsamtes Ebersberg. Mit der Zurückstellung des Antrages wird überdies keine Sachentscheidung getroffen, sondern lediglich das Bearbeitungsverfahren unterbrochen.

Wie bei der Veränderungssperre muss aber auch bei der Zurückstellung nach § 15 Abs. 1 BauGB ein Bebauungsplanverfahren ordnungsgemäß eingeleitet worden sein und ein konkret erforderliches Sicherungsbedürfnis bestehen...



Die Verwaltung empfiehlt zur Sicherung der Planung aus TOP3 die Zurückstellung des Vorbescheids für das Grundstück Kellersteig 8a nach § 15 Abs. 1 BauGB beim Landratsamt Ebersberg zu beantragen. Beschluss vertagt!

5. Beschluss - Schloßstraße 43, Neubau von zwei Doppelhäusern mit Carports

... Das Grundstück ist derzeit mit einem Wohngebäude mit einer Grundfläche von ca. 90 m² und einer Firsthöhe von ca. 8,70 m bebaut, das beseitigt werden soll. Samt Nebengebäuden weist das Grundstück eine überbaute Fläche von insgesamt 171 m² auf. Geplant ist die Errichtung von zwei identischen Doppelhäusern mit 2 Doppelcarports und 4 offenen Kfz-Stellplätzen...

Genehmigter Vorbescheid vom 20.6.2024...

Genehmigter Vorbescheid bzw. Bauantrag Bauantrag und Vorbescheid sind komplett identisch.

Geschossigkeit: E+1+DG (DG ausgebaut)

Grundfläche: 2 x 10,00 m x 14,00 m = 280,00m²

Wandhöhe: 6,75 m

Firsthöhe: 9,64 m

Dachform

und -neigung: Satteldach mit 30°

Das Vorhaben fügt sich nach Art und Maß der baulichen Nutzung in die Umgebungsbebauung ein. Dazu wird auf den Sachvortrag vom 14.5.2024 verwiesen.

Das Vorhaben wird über die Staatsstraße 2081 verkehrlich erschlossen.

Der für die Schmutzwasserbeseitigung zuständige Zweckverband VE München-Ost hat mitgeteilt, dass das Grundstück an die öffentliche Schmutzwasserkanalisation angeschlossen ist.

Das Grundstück ist an die gemeindliche Wasserversorgung angeschlossen.

Für das Vorhaben sind insgesamt 8 Kfz-Stellplätze nachzuweisen (4 WE x 2 = 8). Der Antragsteller weist auf dem Grundstück fünf Carportstellplätze und drei offene Kfz-Stellplätze nach.

Beschluss:

Das gemeindliche Einvernehmen zur vorliegenden Planung vom 14.6.2024 wird erteilt.

Abstimmungsergebnis: 12 : 1

6. Beschluss - Verkehrsüberwachung des ruhenden Verkehrs in Egmatting

Durch Beschluss vom 11.7.2023 hat der Gemeinderat die Aufnahme der Gemeinde Egmatting in die Überwachung des ruhenden Verkehrs durch das ZV KD Oberland beschlossen. Die Aufnahme der Tätigkeit kann nun zum 1. 11. 2024 erfolgen, wenn der Gemeinderat dem zustimmt. Ziel soll es sein, die Parksituation in Egmatting im Interesse aller Verkehrsteilnehmer besser zu regeln, und Verstöße gegen beschilderte sowie sich aus den Vorschriften der StVO ergebende Parkverbote zu ahnden.

Die Rahmenbedingungen bei der ZV KD Oberland sind wie folgt:

Im Bereich der Überwachung des ruhenden Verkehrs:

Bearbeitungsgeld in Euro

Überwachungsstunde 30 Euro/Stunde

Sachbearbeitung 4 Euro/Fall

Die Gebühren für Verstöße sind gesetzlich festgelegt.

Beschluss:

Der Gemeinderat beschließt die Aufnahme der Tä-

— Anzeige —



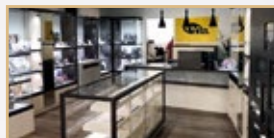
Optik · Uhren · Schmuck

Prof. Lebsche-Straße 4
85625 Glonn
Telefon 08093/9180
info@hitzl.de
www.hitzl.de

**Noch keine
Geschenkidee?**

Wir beraten Sie gerne!

Besuchen Sie uns in Glonn.



tigkeit zur Überwachung des ruhenden Verkehrs durch die ZV KD Oberland zum 1.11.2024 für das Gemeindegebiet Egmatung.

Der Vertrag soll zunächst auf zwei Jahre befristet werden.

Abstimmungsergebnis: 11 : 2

6.1 Beschluss - Regelung zum Parken im Keltenring

Im Bereich des Gewerbegebietes Keltenring kommt es immer wieder zu Beschwerden wegen unangemeldeter Fahrzeuge, die auf öffentlichem Grund abgestellt werden, Anhängern sowie mangelndem Parkangebot für Kunden und sonstige Verkehrsteilnehmer.

Bei einer Ortsbegehung durch Vertreter des ZV KD Oberland sowie der Verwaltung wurde folgender Vorschlag entwickelt:

Die Verwaltung wird Bäume und vermeintliche Grünflächen aufmessen, um festzustellen, wo geparkt werden kann. Dies muss dahingehend abgestimmt werden, was technisch möglich ist und den Bestimmungen des Bebauungsplanes nicht widerspricht. Diese Bereiche können bis ca. 0,5 m in den Straßbereich hinein markiert werden. Zum Eingang ins Gewerbegebiet wird eine Haltverbotszone (Beginn eines eingeschränkten Halteverbots, Zeichen 290) beschildert mit dem Zusatzzeichen „Parken nur in den gekennzeichneten Flächen erlaubt“.

Das Parken von Anhängern ist im Allgemeinen in einem Gewerbegebiet üblich. Falls das Parken von Anhängern überhand nehmen sollte, kann der Gemeinderat über ein generelles Parkverbot für Anhänger am Keltenring entscheiden.

Beschluss:

Der Gemeinderat stimmt dem Vorschlag der Verwaltung zur Regelung und Kennzeichnung von Parkflächen auf öffentlichem Grund am Keltenring zu.

Abstimmungsergebnis: 11 : 2

6.2 Beschluss - Regelung zum Parken im Jägerweg

Eine Begehung im Jägerweg durch die Kommunale Verkehrsüberwachung und Vertreter der Verwaltung hat einen Lösungsvorschlag für wechselseitiges Parkverbot ergeben. Ziel ist es, das Parken im öffentlichen Grund weiterhin zu ermöglichen, aber gleichzeitig die Anforderungen von ÖPNV sowie der Verkehrssicherheit zu ermöglichen.

Der Vorschlag wird dem Gemeinderat zur Kenntnis gebracht und ist Teil des Protokolls.

Beschluss:

Der Gemeinderat stimmt dem Vorschlag der Verwaltung wie aufgezeigt vor.

Abstimmungsergebnis: 12 : 1

7. Informativ - Aufwendungen für Kinderbetreuung in Egmatung

Dem Kultur- und Sozialausschuss der Gemeinde Egmatung wurde in der Sitzung vom 30. 7. 2024 eine Übersicht der Kämmerei zu den Ausgaben der Gemeinde Egmatung für die Kinderbetreuung vorgestellt. Auch die anderen VG-Mitgliedsgemeinden haben diese Aufstellung bekommen.

In der Gemeinde Egmatung wurden in den letzten zwei Jahren die Elternbeiträge für Hort und Krippe sowie den Kindergarten angehoben. Eine weitere Erhöhung der Gebühren für den Kindergarten zum Schuljahr 2024/2025 wurde bereits vom Träger gegenüber dem Elternbeirat angekündigt.

Trotz der Anpassungen sind die Ausgaben pro Kind, die über die Steuereinnahmen der Kommune aufgebracht werden müssen, um ein Vielfaches höher als der Anteil, den die Eltern zu tragen haben. Die Defizitzahlungen an die Träger durch die Gemeinde sind in den letzten Jahren allein aufgrund von Lohnsteigerungen deutlich gestiegen.

Einheitliche Gebühren in der VG Glonn werden nicht möglich sein, allerdings möchte man sich hier auf ähnlichem Niveau wie die Nachbarkommunen bewegen. Nur eine schrittweise regelmäßige Anpassung kann den Eltern zugemutet werden.

Aus dem Kultur- und Sozialausschuss kommt die Empfehlung, die Übersicht in der Öffentlichkeit vorzustellen, um ein Bewusstsein für das finanzielle Engagement der Gemeinde im Bereich Kinderbetreuung zu schaffen.

Gleichzeitig ist der KuSo sich einig, dass seitens der Landes- und Bundesregierung die Unterstützung der Kommunen bei der Kinderbetreuung angepasst und verbessert werden muss.

Die Übersicht wird dem Gemeinderat zur Kenntnis gebracht. Weitere Erhöhungen im Bereich von Hort und Krippe sind im Kindergartenjahr 2024/2025 in der Gemeinde Egmatung nicht angedacht.

8. Beschluss - Erhöhung der Elternbeiträge Kath. Kindergarten St. Johann Baptist

Der Träger des Katholischen Kindergartens St. Johann Baptist hat im Juli mit Einverständnis des Elternbeirats die Eltern über eine Erhöhung der Elternbeiträge zum September 2024 informiert.







Ihre persönliche Wunschversicherung

So individuell wie Sie selbst: Sicherheit für Auto,
Motorrad, Oldtimer und Wohnmobil.
Schauen Sie jetzt bei mir vorbei, ich berate Sie gerne.

Oliver Gehrmann

Allianz Generalvertretung
Prof.-Lebsche-Str. 17
85625 Glonn
 0 49.80 93 90 28 38
 01 79.5 05 97 16
agentur.gehrmann@allianz.de

allianz-gehrmann.de

Da die Gemeinde hier zustimmungsberechtigt ist, erfolgt eine Beratung im Gemeinderat. Die neuen Gebühren werden dem Gremium zur Kenntnis gebracht.

Beschluss:

Der Gemeinderat begrüßt die Anhebung des Elternbeitrages wie dargestellt zum 1.9.2024 und erteilt seine Zustimmung.

Abstimmungsergebnis: 12 : 1

9. Anfragen

Keine.

Sitzung vom 15. Oktober 2024

1. Genehmigung der letzten Sitzungsniederschriften

- 1. Der Gemeinderat Egmating hat die Niederschrift vom 23.7.2024 zur Kenntnis genommen.
- 2. Der Gemeinderat Egmating hat die Niederschrift vom 30.7.2024 zur Kenntnis genommen.
- 3. Der Gemeinderat Egmating hat die Niederschrift vom 17.9.2024 zur Kenntnis genommen.

Beschluss:

1. Der Gemeinderat Egmating stimmt der Niederschrift der öffentlichen Sitzung vom 23.7.2024 zu.

Abstimmungsergebnis: 13 : 0

Beschluss:

2. Der Gemeinderat Egmating stimmt der Niederschrift der öffentlichen Sitzung vom 30.7.2024 zu.

Abstimmungsergebnis: 8 : 0

Beschluss:

3. Der Gemeinderat Egmating stimmt der Niederschrift der öffentlichen Sitzung vom 17.9.2024 zu.

Abstimmungsergebnis: 12 : 0

Abstimmungsbemerkung:

GR M. Winter war vorangegangene Sitzung nicht anwesend.


2. Bekanntgaben

Keine.

3. Beschluss - Grundsatzbeschluss zur Errichtung eines eigenständigen Wasserwerkes für die Trinkwasserversorgung der Gemeinde Egmating

Mit einstimmigem Beschluss vom 8.9.2020 gab der Gemeinderat Egmating eine Machbarkeitsstudie

————— Anzeige —————



Arztpraxis Oberpfammern

Dr. med. M. Brundobler
Facharzt für Allgemeinmedizin

Siegertsbrunner Straße 13
85667 Oberpfammern
Telefon 08093 – 41 42

EKG, Ultraschall, Lungenfunktion, Belastungs-EKG, Check-up ab 35, Krebsvorsorge ab 45, Hautkrebsscreening, psychosomat. Grundversorgung, Jugendarbeitsschutzuntersuchung, Gesundheitsbelehrung § 43 InfSchG, Betreuung in Alten- u. Pflegeheim, Hausbesuche

Mo., Di., Do., Fr. 8.30–12.00 Uhr | Mo., Do. 16.00–18.00 Uhr
Di. 17.00–19.00 Uhr | Mi. n. Vereinbarung.

Vom 23. Dezember bis 30. Dezember 2024
ist unsere Praxis geschlossen.

„Brunnen“ in Auftrag, um zu klären, ob der geforderte Notverbund für die Wasserversorgung der Gemeinden Oberpframmern und Egmating über einen neuen Brunnen auf Egmatinger Flur dargestellt werden könnte.

Eine erfolgreiche Versuchsbohrung im Sommer 2021 hat ein ausreichend großes Trinkwasservorkommen im Bereich der Flurnummer 1106 Gemarkung Egmating aufgezeigt.

Infolgedessen wurden zwei Grundwassermessstellenbohrungen im Jahr 2022 durchgeführt, um die Größe des möglichen Wasserschutzgebietes für einen neuen Brunnen darzustellen.

Es folgten einige Beratungen im Gemeinderat unter Beteiligung des Ing. Putz aus Grafing, um verschiedene Varianten eines Brunnenneubaus (entweder Anschluss an das Wasserwerk in Oberpframmern oder eigenständiges, redundantes Wasserwerk) abzuklären und in Hinblick auf die Akzeptanz als redundanten Notverbund zu prüfen.

Auf der Gemeinderatssitzung vom 14.5.2024 wurde zu drei verschiedenen Varianten ein mögliches Finanzierungskonzept vorgestellt.

Anschließend wurde der Beschluss gefasst, dass mit der Gemeinde Oberpframmern über eine mögliche Beteiligung für die Errichtung eines zusätzlichen Wasserwerks auf Egmatinger Flur verhandelt werden soll.

Ein Treffen von Vertretern beider Gemeinden Anfang August hat gezeigt, dass Oberpframmern weiterhin an der sehr guten Zusammenarbeit mit der Gemeinde Egmating bei der Trinkwasserversorgung interessiert ist, und die Einrichtung eines Notverbundes mit der Gemeinde Egmating als künftig eigenständige Wasserversorgerin sehr begrüßen würde.

Die Voraussetzungen für die Errichtung eines eigenständigen Wasserwerks für die Trinkwasserversorgung der Gemeinde Egmating sind positiv zu bewerten. Eine Investition zum jetzigen Zeitpunkt würde eine unabhängige Wasserversorgung der Kommune für die nächsten Generationen sichern. Die Art der Finanzierung eines eigenständigen Wasserwerks (entweder vollständig oder teilweise über eine Erhöhung der Gebühren oder ganz oder teilweise über Verbesserungsbeiträge) wird zum gegebenen Zeitpunkt entschieden, wenn genauere

Anzeige



 www.claus-international.de



Claus Spedition GmbH
Ihr qualifizierter Partner für Transporte, Gefahrgut,
Maschinen-/Büroumzüge und Dienstleistungslogistik.

Claus Spedition GmbH
Karwendelstraße 9
D - 82024 Taufkirchen

Tel.: +49 (0) 89 1250 914-0
Fax: +49 (0) 89 1250 914-15
kontakt@claus-international.de



Zahlen vorliegen.

Auf Antrag der Gemeinderätin Riedl soll eine namentliche Abstimmung erfolgen.

Beschluss:

Der Gemeinderat Egmating beschließt die Errichtung der nötigen Anlagen zur Herstellung einer eigenständigen Wasserversorgung, um das Grundwasservorkommen aus der erfolgreichen Versuchsbohrung auf Flur 1106 vom August 2021 erschließen, fördern, speichern und in das Leitungsnetz der Gemeinde Egmating verteilen zu können. Zugleich strebt die Gemeinde Egmating einen Notverbund mit der Gemeinde Oberpfammern bei einer angemessenen Beteiligung an.

Der Gemeinderat Egmating beauftragt die Erste Bürgermeisterin den Antrag auf wasserrechtliche Genehmigung eines Trinkwasserbrunnens mit allen erforderlichen Einrichtungen bei den zuständigen Behörden zu stellen.

Abstimmungsergebnis: 12 : 1

Abstimmungsbemerkung:

Namentliche Abstimmung

Dafür: M. Winter, J. Lang, F. Herbst, K. Roßmann, A. Ott, G. Stündler-Liebl, M. Egerland, J. Riedmaier, M. Riedl, U. Breithaupt, A. Riedl, I. Heiler

Dagegen: B. Wagner

4. Beschluss - Bebauungsplan „Kellersteig/Schrenckweg/Kreuzberg“

Über diesen Tagesordnungspunkt wurde bereits in der Sitzung am 17.9.2024 sowie nichtöffentlich in der Sitzung am 23.7.2024 beraten. Auf Wunsch des Gemeinderates wurde der TOP zurückgestellt, um weitere Fragen an die Verwaltung richten zu können. Bislang gingen keine weiteren Fragen ein, so dass auf der heutigen Sitzung erneut darüber beraten werden kann.

Die Umfassung des Geltungsbereichs ist ein Vorschlag der Verwaltung, und kann in einem laufenden Verfahren erweitert oder reduziert werden.

4.1 Beschluss - Verzicht auf Aufstellungsbeschluss des Bebauungsplanes „Kellersteig/Schrenckweg/Kreuzberg“

Es wird auf den Sachvortrag aus TOP 4 der Sitzung vom 15.10.2024 verwiesen.

Beschluss:

Der Gemeinderat Egmating beschließt auf einen Aufstellungsbeschluss eines Bebauungsplanes im Bereich „Kellersteig/Schrenckweg/Kreuzberg“ zum jetzigen Zeitpunkt zu verzichten.

Abstimmungsergebnis: 6 : 7

Abgelehnt

4.2 Beschluss - Bebauungsplan „Kellersteig/Schrenckweg/Kreuzberg“ Aufstellungsbeschluss

Es wird auf den Sachvortrag aus TOP 4 der Sitzung vom 15.10.2024 verwiesen.

Vor der Aufstellung eines Bebauungsplanes kann eine Bestandsanalyse des Gebietes beauftragt werden, um festzulegen, wie der Geltungsbereich gefasst werden sollte und somit die Festsetzungen des künftigen Bebauungsplanes und damit die Nachverdichtung im Geltungsbereich geregelt werden können.

Die Kosten für die Analyse würden sich auf geschätzte 5.000 Euro bis 7.000 Euro netto belaufen.

Beschluss:

Der Gemeinderat beschließt die Aufstellung eines Bebauungsplanes für den Bereich Kellersteig/Schrenckweg/Kreuzberg im beschleunigten Verfahren nach § 13a BauGB.

Das Gebiet ist wie folgt umgrenzt:

- Norden: vorhandene Bebauung an der Münchener Straße
- Osten: vorhandene Bebauung an der Schloßstraße und Ostgrenze der Fl.-Nr. 49/10, Gmkg. Egmating
- Süden: Südgrenzen der Ortsstraßen Nr. 21 (Kreuzberg) und Nr. 54 (Kellersteig)
- Westen: Westgrenze der vorhandenen Bebauung entlang der Ortsstraße Nr. 54 (Kellersteig)

und umfasst die Grundstücke mit den Fl.-Nrn. 22, 22/1, 22/2, 24/3, 24/4, 24/5, 48, 49, 49/2, 49/4, 49/6, 49/7, 49/8, 49/9, 49/10, 49/10, 49/13, 54, 54/1, 54/2, 57, 57/1, 57/2, 66/32, 70 und 70/17 jeweils Gmkg. Egmating.

Der Geltungsbereich ist aus dem Lageplan mit Datum 17.9.2024 ersichtlich. Der Lageplan wird Anlage zum Protokoll.

Die Verwaltung wird beauftragt den Aufstellungsbeschluss ortsüblich bekannt zu machen.

Zudem wird die Verwaltung beauftragt, eine Bestandsanalyse des aufgezeigten Gebietes vor Erstellung des Bebauungsplanes durchführen zu lassen.

Abstimmungsergebnis: 4 : 9

Abgelehnt



4.3 Beschluss - Bebauungsplan „Kellersteig 8-8c“ Aufstellungsbeschluss

Es wird auf den Sachvortrag aus TOP 4 der Sitzung vom 15.10.2024 verwiesen.

Beschluss:

Der Gemeinderat beschließt die Aufstellung eines Bebauungsplanes für den Bereich Kellersteig 8, 8a, 8b und 8c im beschleunigten Verfahren nach § 13a BauGB.

Das Gebiet ist wie folgt umgrenzt:

- Norden: Nordgrenze der Fl.-Nr. 49/8, Gmkg. Egmating
- Osten: Ostgrenzen der Fl.-Nrn. 49/8, 49/7, 49/6 und 49/2, Gmkg. Egmating
- Süden: Südgrenzen der Fl.-Nrn. 49/8, 49/7, 49/6 und 49/2, Gmkg. Egmating
- Westen: Westgrenze der Fl.-Nrn. 49/8, 49/7, 49/6 und 49/2, Gmkg. Egmating, entlang der Ortsstraße Nr. 54 (Kellersteig)

und umfasst die Grundstücke mit den Fl.-Nrn. 49/6, 49/7, 49/8 und 49/2 jeweils Gmkg. Egmating.

Die Verwaltung wird beauftragt den Aufstellungsbeschluss ortsüblich bekannt zu machen.

Abstimmungsergebnis: 7 : 6

5. Beschluss - Kellersteig 8 a, Vorbescheid zur Errichtung eines Einfamilienhauses - Antrag auf Zurückstellung nach § 15 Abs. 1 BauGB

Auf seiner Sitzung am 18.6.2024 befasste sich der Gemeinderat mit dem Antrag auf Vorbescheid zur Errichtung eines Einfamilienhauses. Um Wiederholungen zu vermeiden, wird auf den Sachvortrag und

den Beschluss verwiesen.

Am 23.7.2024 beriet der Gemeinderat in nicht-öffentlicher Sitzung über die Möglichkeit der Aufstellung eines Bebauungsplanes und den Erlass einer Veränderungssperre, da der genehmigte Vorbescheid eine unerwünschte städtebauliche Entwicklung und Ordnung im Bauquartier zur Folge hätte. Auf den Sachvortrag wird ebenfalls verwiesen.

Die Verwaltung hat zwischenzeitlich geprüft, ob die Zurückstellung des Antrages nach § 15 Abs. 1 BauGB als geeignetes Sicherungsinstrument in Betracht kommen könnte. Wie auch die Veränderungssperre (§§ 14, 16–18 BauGB) dient auch das Zurückstellen von Baugesuchen (§ 15 BauGB) unmittelbar der Sicherung eines konkreten Bebauungsplanverfahrens... Nach Ausschöpfung der Höchstdauer ist, anders als bei der Veränderungssperre, eine erneute Zurückstellung nicht möglich. Die Gemeinde muss daher ihre Planung dann durch eine Veränderungssperre sichern, auf deren Dauer die Zeit der Zurückstellung anzurechnen ist (§ 17 Abs. 1 Satz 2 BauGB). Die Verwaltung empfiehlt zur Sicherung der Planung aus TOP3 die Zurückstellung des Vorbescheids für das Grundstück Kellersteig 8a nach § 15 Abs. 1 BauGB beim Landratsamt Ebersberg zu beantragen.

Beschluss:

Die Gemeinde Egmating beantragt bei der Unteren Bauaufsichtsbehörde, nach Bekanntmachung des Aufstellungsbeschlusses zur Aufstellung des Bebauungsplanes „Kellersteig/Schrenckweg/Kreuzberg“, die Entscheidung über den Antrag auf Vorbescheid

— Anzeige —



Metzgerei Heimann 

REGIONAL ✓ EIGENE SCHLACHTUNG
GRILLSEMINARE ✓ MITTAGSTISCH

**EGMATINGER DORFLADEN
GRAFING & GLONN**

WWW.METZGEREI-HEIMANN.DE

Festtagsspezialitäten



zur Errichtung eines Einfamilienhauses in 85658 Egmatting, Kellersteig 8 a (Fl.-Nr. 49/6; Az. LRA EBE: V-2024-846) gemäß § 15 Abs. 1 BauGB für die Dauer von zwölf Monaten zurückzustellen.

Abstimmungsergebnis: 7 : 6

6. Beschluss - Lindach 5, Neubau einer Kartoffelsortier- und Lagerhalle als Anbau an das Bestandsgebäude

Das Vorhaben befindet sich in Lindach im Außenbereich...

Im Flächennutzungsplan der Gemeinde Egmatting ist das Grundstück als ‚Fläche für die Landwirtschaft‘ dargestellt...

Das Grundstück ist mit einer landwirtschaftlichen Hofstelle bebaut.

Geplant ist der Neubau einer Kartoffelsortier- und Lagerhalle als in das Hauptfach eingeschiffter Anbau an die bestehende Maschinenhalle.

Halle, eingeschossig, GR: 13,90 m x 10,00 m,

WH: 6,35 m, FH: 8,55 m, Satteldach mit 20°

Bei dem Antrag handelt es sich offensichtlich um ein privilegiertes Vorhaben nach § 35 Abs. 1 Nr. 1

BauGB. Es ist danach zulässig, wenn öffentliche Belange nicht entgegenstehen, die ausreichende Erschließung gesichert ist und wenn es einem land- oder forstwirtschaftlichen Betrieb dient. Ob die Voraussetzungen – insbesondere zur Privilegierung – vorliegen prüft das Landratsamt Ebersberg.

Die verkehrliche Erschließung erfolgt über die am Baugrundstück vorbeiführenden Gemeindeverbindungsstraßen.

Die Wasserversorgung und Schmutzwasserbeseitigung sind für das Vorhaben nicht erforderlich.

Ein Stellplatznachweis ist ebenfalls nicht erforderlich...

Nachdem in der Sitzung vom 30.7.2024 das Einvernehmen zum oben genannten Bauantrag vom Gemeinderat mehrheitlich versagt worden ist, fand im Rahmen der Bauausschuss Sitzung vom 17.9.2024 eine Ortsbegehung statt. Es bestand dort die Gelegenheit, dem Antragsteller Fragen zu seinem Vorhaben zu stellen, insbesondere was die Notwendigkeit eines weiteren Gebäudes auf dem Grundstück im Außenbereich zur Realisierung des landwirtschaftlichen Vorhabens betrifft.

Beschluss:

Das gemeindliche Einvernehmen zur Planung vom 30.5.2024 wird erteilt.

Abstimmungsergebnis: 12 : 1

7. Beschluss - Anpassung der Formulierung der Unternehmensaufgabe von gKU VE|MO in § 2 Abs. 1 Unternehmenssatzung

Die Gemeinde ist Träger des gKU VE München Ost (VE|MO) mit Sitz in Poing.

In der Verwaltungsratssitzung vom 17.7.2024 wurde angeregt, die Unternehmensaufgabe in Bezug auf die Trinkwasserversorgung zu präzisieren.

Eine Änderung der Unternehmensaufgabe bedarf formell nach der Unternehmensatzung (§ 6 Abs. 3) der Zustimmung der Beschlussorgane aller Träger. Es ist daher eine Beschlussfassung über den Antrag im Gemeinderat einer jeden Trägergemeinde zu fassen.

Inhaltlich betrifft der Vorschlag die Präzisierung der Aufgabe der Trinkwasserversorgung. Es sollen die Bereitstellung der Löschwasserversorgung und die Zuständigkeit für Errichtung und Betrieb von Trinkwasserbrunnen im Versorgungsgebiet im Text ausdrücklich erfasst werden.

- a) Löschwasserversorgung ...
- b) Trinkbrunnen ...

— Anzeige —

Herrmannsdorfer
KUNST & HANDWERK

7. & 8.
Dezember
10-18 Uhr

Herrmannsdorf 7, 85625 Glonn
herrmannsdorfer.de

Beschluss:

Der Gemeinderat Egmatung stimmt der Präzisierung der Unternehmensaufgabe des gKU VE München Ost hinsichtlich der Aufgabe der Trinkwasserversorgung in Bezug auf die Löschwasserversorgung und die Trinkbrunnen zu.

Die neue Formulierung lautet:

„Dem gemeinsamen Kommunalunternehmen wird nach Art. 50 Abs. 1, 26 Abs. 1 KommZG in Verbindung mit Art. 89 Abs. 2 S. 1 der Gemeindeordnung für den Freistaat Bayern die Aufgabe der Versorgung der Gebiete im räumlichen Wirkungsbereich des Unternehmens mit Trinkwasser, die Bereitstellung von Löschwasser für den Grundschutz, soweit dies technisch möglich und hygienisch vertretbar ist, sowie die Bereitstellung von Trinkwasser aus dem Leitungsnetz an öffentlichen Orten durch Innen- und Außenanlagen, soweit dies technisch durchführbar und unter Berücksichtigung des Bedarfs und der örtlichen Gegebenheiten, wie Klima und Geografie, verhältnismäßig ist, umfasst, und die Aufgabe der Beseitigung des Schmutzwassers im räumlichen Wirkungsbereich übertragen.“

Abstimmungsergebnis: 13 : 0

8. Anfragen

Keine.

Sitzung vom 12. November 2024

1. Genehmigung der letzten Sitzungsniederschrift**Beschluss:**

Der Gemeinderat Egmatung stimmt der Niederschrift der öffentlichen Gemeinderatssitzung vom 15.10.2024 zu.

Abstimmungsergebnis: 10 : 0

2. Bericht der ersten Bürgermeisterin**Sachverhalt:**

- Neue Klimaschutzmanagerin für Gemeinden Egmatung, Oberpfarrmarn und den Markt Glonn
Seit 1.11.2024 ist Frau Melanie Siedle für die Erstellung eines Klimaschutzkonzeptes für die Gemeinde Egmatung mit Förderung des Bundes angestellt.
- Solarlaternen im Bereich Buchgraben, Apostelweg und Neuorthofen

— Anzeige —

Fitness in Glonn

TOP-FIT 



Verbessere Deine

- ▶ Stabilität
- ▶ Fitness
- ▶ Beweglichkeit
- ▶ Gesundheit.

Wir zeigen Dir, wie's geht.

Großes Kursangebot. Professionelle Trainingsbetreuung.
Top Ausstattung. Sauna inklusive. Mehr Infos auf:

www.wsv-glonn.de  

TOP-FIT in der WSV Sportwelt | Haslacher Str. 27 | 85625 Glonn
08093/2222 | topfit@wsv-glonn.de

DAS GEHT BESSER!



- Termin Christkindlmarkt ist der 15.12.2024 ab 15 Uhr
- Aufruf Wahlhelfer für Bundestagswahl

3. Beschluss - Finanzwirtschaft Vorlage und Feststellung der Jahresrechnung 2023

Sachverhalt:

Dem Gemeinderat Egmating wurde die Jahresrechnung 2023 vorgelegt (Art. 102 Abs. 2 GO). Jedes Mitglied erhielt einen Abdruck der Anlagen sowie des Rechenschaftsberichts vorab zur Kenntnisnahme. Die Jahresrechnung samt Anlagen wurde von der Prüfungsbeauftragten, Frau Brigitte Scherer, geprüft (Art. 103 GO). Die Erste Bürgermeisterin gab die wichtigsten Prüfungsfeststellungen anhand des Berichts bekannt...

Beschluss:

Die angefallenen über-, oder außerplanmäßigen Ausgaben waren unabweisbar; eine haushaltsmäßige Deckung war im Hinblick auf den erzielten Sollüberschuss jederzeit gegeben. Die nachträgliche Zustimmung gem. Art. 66 Abs. 1 GO wird hierfür erteilt.

Der Gemeinderat Egmating schließt sich dem Bericht des Sachverständigen an und betrachtet die örtliche Rechnungsprüfung für 2023 als abgeschlossen.

Nachstehendes Rechnungsergebnis wird somit gem. Art. 102 Abs. 3 GO vom Gemeinderat in öffentlicher Sitzung festgestellt:

	Bereinigte Soll-Einnahmen in €	Bereinigte Soll-Ausgaben in €
Verwaltungs-haushalt	5.264.297,27	5.264.297,27
Vermögens-haushalt	2.470.713,66	2.470.713,66
Gesamt-haushalt	7.735.010,93	7.735.010,93

Abstimmungsergebnis: 9 : 1

4. Beschluss - Finanzwirtschaft Jahresrechnung 2023 - Entlastung nach Art. 102 Abs. 3 GO

Sachverhalt:

Mit der Entlastung wird zum Ausdruck gebracht, dass der Gemeinderat Egmating mit der Abwicklung der Finanzwirtschaft im betreffenden Haushaltsjahr einverstanden ist, dass er die Ergebnisse billigt und auf haushaltsrechtliche Einwendungen verzichtet. Ein Verzicht auf Schadensersatzansprüche ist damit nicht verbunden.

Beschluss:

Der Gemeinderat Egmating erklärt sein Einverständnis mit der Abwicklung der Finanzwirtschaft im Haushaltsjahr 2023. Er billigt die festgestellten Ergebnisse, verzichtet auf haushaltsrechtliche Einwendungen und erteilt sowohl der ersten Bürgermeisterin als auch der Verwaltung die Entlastung hierzu. Ein Verzicht auf Schadensersatzansprüche ist damit nicht verbunden.

Abstimmungsergebnis: 8 : 1

Abstimmungsbemerkung:

Bürgermeisterin I. Heiler (aufgrund persönlicher Beteiligung)

5. Beschluss - Hebesatzsatzung zum 1.1.2025

Sachverhalt:

Wer Eigentum besitzt, muss in Deutschland eine Realsteuer, die Grundsteuer, an die Kommunen entrichten. Unterschieden wird zwischen Grundsteuer A für land- und forstwirtschaftlich genutzte Grundstücke und Grundsteuer B für bebaute oder bebaubare Grundstücke...

Die individuelle Höhe der Grundsteuer setzt sich aus zwei Faktoren zusammen: Grundsteuermessbetrag × Hebesatz der Gemeinde = Grundsteuer. Die Daten für die Grundsteuermessbeträge liefert das Finanzamt den Kommunen. Basis sind die Angaben der Steuerpflichtigen, die im Rahmen der Grundsteuererklärungen abzugeben waren. Der Hebesatz wird von der jeweiligen Kommune festgelegt. Vom Bund und Land wurde zugesagt, dass die Grundsteuerreform insgesamt aufkommensneutral sein soll. Aufkommensneutral bedeutet, dass die Gemeinden nach der Umsetzung des neuen Grundsteuerrechts in etwa die gleichen Grundsteuereinnahmen verzeichnen können, als bisher...

Fakt ist jedoch, dass die bisherigen Grundsteuerbescheide kraft Gesetzes ihre Gültigkeit zum 1. 1. 2025 verlieren, weshalb alle Steuerpflichtige neue Bescheide erhalten müssen...

Aus Sicht der Kämmerei stellt ein Messbetragsvergleich 2024/2025 noch die einzig vernünftige Möglichkeit zur Entscheidungsfindung über die Festlegung des künftigen Hebesatzes dar.

Aus diesem Grund wird durch die Kämmerei empfohlen, die Hebesätze für die Realsteuern der Gemeinde Egmating nachfolgend wie bisher festzusetzen.

1. Grundsteuer A (für die land- und forstwirtschaftlichen Betriebe)

330 v. H.



Individualität in Meisterqualität



**Seit drei Generationen fertigen
und liefern wir für Sie.**

Edle Materialien werden von uns
zu Schmuckstücken für Ihr
Heim, Ihre Gewerbe- und
Ausstellungsräume nach Ihren
Wünschen gestaltet und
verarbeitet.

Unser Kundenkreis, Privatleute,
Behörden, weltbekannte Firmen
und Unternehmen kennen und
schätzen unsere Leistungen.

Besuchen Sie uns auf
www.schreinereibauer.de und
Sie werden begeistert sein.



SCHREINEREI

BAUER

Ideen aus Holz:

- Küchen
- Laden- und Messebau
- Gastronomie
- Inneneinrichtung
- Treppenbau
- Haustüren & Fenster

Jägerweg 9 | 85658 Egmatting | Tel.: 0 80 95 / 17 26 | Fax: 0 80 95 / 28 94

www.schreinereibauer.de



2. Grundsteuer B (für Grundstücke) 330 v. H.
3. Gewerbesteuer 350 v. H.

Beschluss:

Der Gemeinderat Egming beschließt die Satzung über die Festsetzung der Realsteuerhebesätze (Hebesatzsatzung) in der vorliegenden Fassung. Die Erste Bürgermeisterin wird mit der Ausfertigung und Bekanntmachung der Hebesatzsatzung beauftragt. In Bezug auf die Grundsteuereinnahmen soll das Jahr 2025 abgewartet werden. Der Gemeinderat wird im Zuge der Haushaltsvorberatungen 2026 die Grundsteuer neu bewerten und gegebenenfalls eine Hebesatzänderung zum 1.1.2026 beschließen, dies kann sowohl eine Erhöhung als auch eine Absenkung des Hebesatzes bedeuten.

Abstimmungsergebnis: 10 : 0

6. Änderung der Beitrags- und Gebührensatzung zur Wasserabgabensatzung auf Grund des Beschlusses des Bayerischen Verwaltungsgeschichtshofes (BayVGH) vom 27.3.2023 (Az. 20 ZB 22.2662) zur Herstellungsbeitragspflicht von fest überdachten Terrassen

Sachverhalt:

Nach § 5 Abs. 1 der Beitrags- und Gebührensatzung zur Wasserabgabensatzung (BGS-WAS) wird der Beitrag nach der Geschossfläche der vorhandenen Gebäude berechnet. § 5 Abs. 2 der Satzung regelt welche tatsächlichen Geschossflächen beitragspflichtig sind. Nach § 5 Abs. 2 Satz 1 BGS-WAS ist die Geschossfläche nach den Außenmaßen der Gebäude in allen Geschossen zu ermitteln. Daran anknüpfend wird in § 5 Abs. 2 Satz 5 BGS-WAS festgelegt, dass Balkone, Loggien und Terrassen außer Ansatz bleiben, wenn und soweit sie über die Gebäudefluchtlinie hinausragen...

Da sich die bisherige Rechtsprechung und Kommentarmeinung darüber einig waren, dass überdachte Terrassen als unselbständige Gebäudeteile der Beitragspflicht unterliegen und unter dem Aspekt der Beitragsgerechtigkeit, empfiehlt die Verwaltung die Beitragspflicht von überdachten Terrassen in der Satzung klarzustellen.

Die Verwaltung empfiehlt daher die bisher geltende Regelung des § 5 Abs. 2 Satz 5 BGS-WAS durch folgenden Zusatz zu erweitern: „Dies gilt nicht für Balkone, Loggien und Terrassen, die die baurecht-

— Anzeige —

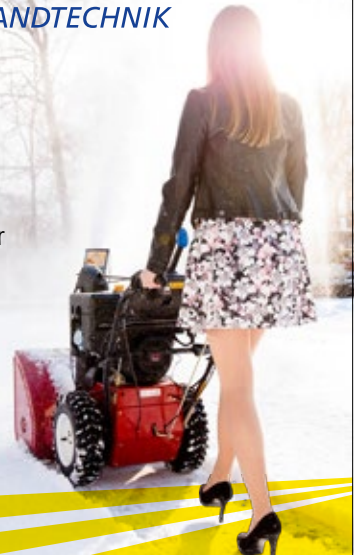
Beratung
Verkauf
Reparatur
Ersatzteile

 **MICHAEL GAAR**
LANDTECHNIK

Keine Lust auf Schneeräumen?

Mit unseren Schneefräsen haben Sie mehr Zeit für die schönen Seiten des Winters.

Friedrich-Bergius-Straße 2a-c
85635 Höhenkirchen-Siegertsbrunn
Gewerbegebiet Hohenbrunn
Tel. 08102/71010 | Fax 08102/71158
info@gaar-landtechnik.de
www.gaar-landtechnik.de



lichen Kriterien eines Gebäudes erfüllen.“
Der Absatz 2 in seiner bisherigen Form und mit dem neuen Satz 6.

(2) Die Geschossfläche ist nach den Außenmaßen der Gebäude in allen Geschossen zu ermitteln. Keller werden mit der vollen Fläche herangezogen. Dachgeschosse werden nur herangezogen, soweit sie ausgebaut sind. Gebäude oder selbständige Gebäudeteile, die nach der Art ihrer Nutzung keinen Bedarf nach Anschluss an die Schmutzwasserab- leitung auslösen oder die an die Schmutzwasserab- leitung nicht angeschlossen werden dürfen, werden nicht herangezogen; das gilt nicht für Gebäude oder Gebäudeteile, die tatsächlich an die Schmutzwasser- ableitung angeschlossen sind. Balkone, Loggien und Terrassen bleiben außer Ansatz, wenn und soweit sie über die Gebäudefluchtlinie hinausragen. Dies gilt nicht für Balkone, Loggien und Terrassen, die die baurechtlichen Kriterien eines Gebäudes erfüllen. Seit November 2016 dürfen nur noch Kaltwasser- zähler eingebaut werden, die den Vorgaben einer EU-Richtlinie entsprechen. Die bisherigen Wasser- zähler mit Nenndurchfluss („Qn“) mussten spätes-

tens nach Ablauf der Eichperiode (5 Jahre) durch Wasserzähler mit Dauerdurchfluss („Q3“) ersetzt werden. Die in § 10 Abs. 3 BGS-WAS angegebenen Grundgebühren für Wasserzähler mit Nenndurch- fluss können daher aus der BGS ersatzlos gestrichen werden.

Beschluss:

Der Gemeinderat beschließt die Erweiterung des § 5 Abs. 2 BGS-WAS um den Satz „Dies gilt nicht für Balkone, Loggien und Terrassen, die die baurech- tlichen Kriterien eines Gebäudes erfüllen“. Gleich- zeitig wird § 10 Abs. 3 BGS-WAS ersatzlos gestrichen. Die BGS-WAS tritt zum 1.1.2025 in Kraft. Gleichzei- tig tritt die Beitrags- und Gebührensatzung zur WAS vom 1.10.2022 außer Kraft.

Abstimmungsergebnis: 9 : 1

7. Beschluss - Erlass Lärmschutzverordnung

Sachverhalt:

Die Gemeinde Egmatig hat 2005 eine Lärmschutz- verordnung in Kraft gesetzt. Diese Verordnung gilt 20 Jahre und würde am 1.6.2025 auslaufen. Die Lärmschutzverordnung regelt eine zeitliche Be- schränkung ruhestörender Haus- und Gartenarbei-

Anzeige

PRODUKTE FÜR DEIN WOHLBEFINDEN
WELLNESS ZU HAUSE





Nachbestellung?
Du möchtest Dein Lieblingspro-
dukt nachbestellen? Gerne per
E-Mail oder Telefon. Oder nutze
den QR-Code mit Link zum Shop.



Mein Angebot: Einzelberatungen
und Vorführabende für Dich und
Deine Freunde*innen.

KATHRIN KIERMAIER

Déesse
Kosmetikfachberaterin
Berater 62257

Am Mitterfeld 20
85658 Egmatig
0177 5519781
k.kiermaier@gmx.de



PFLEGEPRODUKTE FÜR GESICHT, KÖRPER,
HAAR, HAND, FUSS UND SONNENSCHUTZ

MAKE-UP UND
NAHRUNGSERGÄNZUNG

Dezember 2024 | 21

ten und die Benutzung von Musikinstrumenten, Tonübertragungs- und Tonwiedergabegeräten im gesamten Gemeindebereich.

In der Verordnung werden Ruhezeiten festgelegt, in denen die o. g. Tätigkeiten zu unterlassen sind. Bei Verstößen kann eine Geldbuße bis zu 5.000 Euro festgelegt werden.

Die Verordnung ist beim Thema Ruhestörung niederschwelliger als der gesetzlich geregelte Immissionschutz. Bei der gesetzlichen Regelung muss der Lärm technisch ermittelt werden, bevor eingegriffen werden kann. Gibt es diese Verordnung, reicht im Geltungsbereich der Verordnung die subjektive Wahrnehmung einer Ruhestörung. Eine Ermittlung mit technischen Geräten o. ä. ist nicht erforderlich. In den letzten 20 Jahren gab es einige Fälle, die mit Verweis auf die Lärmschutzverordnung gelöst werden konnten, auch ohne die Sanktionsmaßnahmen der Verordnung anwenden zu müssen...

1. Beschluss:

Der Gemeinderat beschließt die zusätzliche Aufnahme unter § 1 Abs. 4 (Ausnahmen) „land- und forstwirtschaftliche Betriebe“.

Abstimmungsergebnis: 10 : 0

2. Beschluss:

Der Gemeinderat beschließt die Höhe der Geldbuße auf „bis zu 5.000 Euro“ – wie im Sachverhalt vorgeschlagen (Anpassung an die üblichen Satzungen in der VG Glonn) – und nicht, wie von der CSU-Fraktion vorgeschlagen auf 2.500 Euro zu belassen.

Abstimmungsergebnis: 6 : 4

3. Beschluss:

Der Gemeinderat beschließt die Lärmschutzverordnung in der Fassung vom 12.11.2024 mit der zusätzlichen Aufnahme der in § 4 Abs. 1 „Ausnahmen“ – land- und forstwirtschaftliche Betriebe zum

1.1.2025 inkrafttreten zu lassen.

Gleichzeitig tritt die Lärmschutzverordnung vom 1.6.2005 außer Kraft.

Abstimmungsergebnis: 6 : 4

8. Beschluss - Satzung über Aufwendungs- und Kostenersatz für Einsätze und andere Leistungen gemeindlicher Feuerwehren

Sachverhalt:

Mit dieser Thematik hat sich der Gemeinderat bereits befasst und die Verwaltung mit der Ausarbeitung der Satzung beauftragt.

Prinzipiell gilt, dass der Art. 28 BayFwG (Bayerisches Feuerwehrgesetz) die Gemeinden zum Kostenersatz nach Einsätzen ermächtigt. Die allgemeinen Grundsätze der Haushaltswirtschaft und Einnahmebeschaffung (Art. 61, 62 GO) verpflichten die Gemeinden grundsätzlich, Kostenersatz geltend zu machen. Die fehlenden Abrechnungen von Feuerwehrein-sätzen werden von der überörtlichen Rechnungsprüfung beanstandet. Entgegen der grundsätzlichen Abrechnungsermächtigung durch das BayFwG besteht die Möglichkeit der Pauschalierung von Kosten durch eine Kostenatzung.

Hierzu wird zur eigentlichen Kostenatzung eine Anlage zur Satzung über Aufwendungs- und Kostenersatz für Einsätze und andere Leistungen gemeindlicher Feuerwehren (Verzeichnis der Pauschalsätze) hinzugefügt. Somit wäre ein Kostenersatz für Sach- und Personalaufwendungen nach Feuerwehrein-sätzen bei Verkehrsunfällen und anderen Unfällen aufgrund der Satzung und nicht nur nach dem BayFwG möglich. Dies würde eine schnellere, einfachere und rechtssichere Abrechnung der Einsatzkosten ermöglichen. Oftmals handelt es sich um Schäden, bei denen für die Kosten die Versicherung aufkommt...

— Anzeige —

Bestattungshilfe RIEDL

Persönliche Gestaltung von Trauerfeiern · Individuelle Bestattungsformen · Bestattungsvorsorge

Höhenkirchen/Siegertsbrunn

Bahnhofstraße 5
für Stadt und Lkr. München

0 81 02 / 9 98 68 77

Wir beraten Sie in unseren Geschäftsräumen
oder auch gerne bei Ihnen zu Hause!

Taufkirchen b. München

Aying

Ebersberg

Hörlkofen

0 89 / 62 17 15 50

0 80 95 / 87 59 08

0 80 92 / 8 84 03

0 81 22 / 9 59 88 00

Vaterstetten Annahmestelle im Gartencenter Ziegeltrum 0 81 06 / 3 06 21 88

Tag und Nacht erreichbar! www.bestattungshilfe-riedl.de



Die vollständigen öffentlichen Protokolle können bei Interesse zu den regulären Öffnungszeiten in der Gemeindeganzle eingesehen werden. Sie finden alle **Sitzungsprotokolle** auch im Ratsinformationssystem der Verwaltungsgemeinschaft Glonn unter der Adresse ris.komuna.net/glonn > Sitzungen.

Beschluss:

Der Gemeinderat Egmatung beschließt die vorliegende Satzung über Aufwendungs- und Kostenersatz für Einsätze und andere Leistungen gemeindlicher Feuerwehren samt der Anlage zur Satzung über Aufwendungs- und Kostenersatz für Einsätze und andere Leistungen gemeindlicher Feuerwehren (Verzeichnis der Pauschalsätze).

Die Erste Bürgermeisterin wird mit der Ausfertigung und Bekanntmachung beauftragt.

Abstimmungsergebnis: 10 : 0

9. Beschluss - Umnutzung gemeindeeigene Räume in Ehamostraße 27

Sachverhalt:

Die Kinder- und Jugendbücherei befindet sich im Kellergeschoß der Ehamostraße 27. Sie ist durch eine sehr steile Treppe zu erreichen, zudem sind die Räume nach außen hin nicht gut sichtbar.

Deshalb hat die Bücherei bereits im Juli den Antrag gestellt, dass – falls die ausgeschriebenen Geschäftsräume im Erdgeschoß nicht anderweitig vermietet werden können, sie gerne vom KG in das EG umziehen würden. Das vorhandene Mobiliar wird vollständig mitgenommen.

Die Decke in den Räumlichkeiten muss ausgebessert sowie die Beleuchtung saniert werden. Malerarbeiten können vom Bauhof übernommen werden. Der Internetzugang in den bisherigen Räumen im KG wurde in toleranter Weise über den Anschluss des Dorfladens ermöglicht. In den Räumen im EG ist noch kein Zugang installiert. Auch ein Handlauf an der Treppe zu den Räumlichkeiten wird benötigt...

Die Geschäftsräume wurden bis 30.9.2024 ausgeschrieben (Website, Aushänge, Instagram). Es hat sich in den mehr als acht Wochen kein Interessent gemeldet.

Beschluss:

Der Gemeinderat Egmatung stimmt einem Umzug der Kinder- und Jugendbücherei vom Kellergeschoß in das Erdgeschoß Eingang Nordseite zu.

Außerdem wird ein Budget in Höhe von 6.000 Euro

für eine Renovierung der Räume, Handlauf, Internetanbindung sowie den Umzug der Bücherei zur Verfügung eingeplant.

Abstimmungsergebnis: 10 : 0

10. Beschluss - Zuschussantrag Seniorenclub Sachverhalt:

Mit Schreiben vom 25.10.2024 bittet die Vorsitzende des Seniorenclubs, Frau Anna Wimmer, um einen Zuschuss. Dieser wird verwendet für Treffen und Fahrten des Seniorenclubs.

Beschluss:

Der Gemeinderat Egmatung stimmt einem Zuschuss für den Seniorenclub Egmatung in Höhe von 600 Euro – wie in den Vorjahren – zu.

Abstimmungsergebnis: 10 : 0

Redaktions- und Anzeigenschluss

für die nächste Ausgabe der Gemeindemitteilungen ist am **17.2.2024**. Der Erscheinungstermin ist der **14.3.2025**.

Artikel bitte per Mail **spätestens bis 17. Februar 2024** an info@e-zacherl.de und in Kopie an gemeinde@egmatung.de schicken.

Bitte beachten Sie unbedingt die technischen Vorgaben für Ihren Artikel:

- > Artikel als unformatiertes Worddokument **ohne eingebettete Bilder** liefern
- > Fotos als unkomprimierte Originaldateien schicken
- > Mindestgröße der Fotos: 1600px (lange Seite)
- > Name des Fotografen (Bildnachweis) nicht vergessen

Die Gemeinde setzt voraus, dass nur Daten und Fotos übermittelt werden, mit deren Veröffentlichung die Betroffenen einverstanden sind und dass die Vorgaben der DSGVO eingehalten sind. Für etwaige Ansprüche haften die Beitragssteller. Die Redaktion behält sich vor, die Beiträge bei Bedarf zu überarbeiten oder zu kürzen.

Sie wollen eine Anzeige in den Egmatinger Gemeindemitteilungen schalten? Wenden Sie sich an unsere Anzeigenredaktion; die Kontaktdaten finden Sie im Impressum auf Seite 79.



Der Winter kommt bestimmt und sicherlich auch der Schnee!

Bitte beachten bei starkem Schneefall: Unsere drei Bauhofmitarbeiter haben ein weitläufiges Straßennetz zu räumen und können daher nicht überall gleichzeitig sein. Die Gemeindeverbindungsstraßen haben Vorrang – danach folgen die Anliegerstraßen.

Achten Sie noch mehr darauf, Fahrzeuge auf Ihrem Grundstück zu parken. Der Schneepflug kann schmale, zugeparkte Gehwege nicht mehr räumen – hier liegt laut unserer Satzung die Räum- und Streupflicht beim anliegenden Hauseigentümer.

Parteiverkehr

Gemeinde Egmating
Schloßstraße 22
85658 Egmating

Mittwoch8 bis 10 Uhr und
.....16 bis 19 Uhr

Sprechstunden der Bürgermeisterin:

Mittwoch8 bis 10 Uhr und
.....16 bis 19 Uhr

sowie nach telefonischer
Vereinbarung.

Telefon: 08095 355

Kanzlei: gemeinde@egmating.de

Erste Bürgermeisterin:

buergermeisterin@egmating.de

Bitte schieben Sie keinen Schnee von Ihrem Grundstück auf Straßen oder Gehwege.

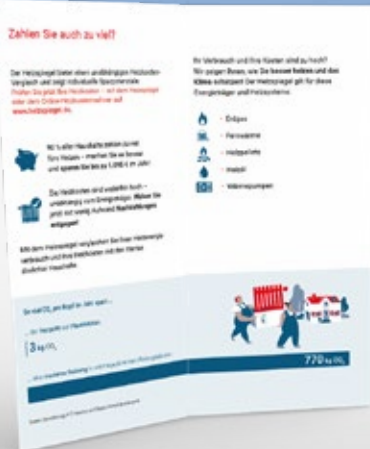
*„Wenn das Herz nur warm ist
und schlägt, wie es schlagen soll,
dann friert man nicht.“*

Pippi Langstrumpf

*In diesem Sinne ein gesegnetes Weihnachtsfest
und alle guten Wünsche für das neue Jahr 2025!*

*Inge Heiler, Erste Bürgermeisterin
und der Gemeinderat Egmating*





Informationen zum Mitnehmen

Im Rathaus liegen zahlreiche Flyer für Sie bereit - mit vielfältigen Themen von Ferientipps für Kinder und Jugendliche über Kulturangebote und Tipps für Seniorinnen und Senioren bis hin zu Informationen aus dem Landratsamt.

Unser Thema im Dezember:
Heizkosten einfach vergleichen: So sparen Sie Energie und Geld!

Mit diesem Flyer erhalten Sie wichtige Tipps zum Thema Energiesparen. Der Heizspiegel bietet einen unabhängigen Heizkosten-Vergleich und zeigt individuelle Sparpotenziale. Herausgeber: co2online gemeinnützige GmbH



BIO-TONNEN

Wir bitten alle Benutzer von Bio-Tonnen dringend, kein Plastik, farbig bedrucktes Papier, Wattestäbchen, verschweißte Lebensmittel, Kartoffsäcke, Flaschen und Babywindeln, Fleisch bzw.

Wurst, Staubsaugerbeutel, imprägniertes Holz, Zigarettenreste etc. in die Bio-Tonnen zu werfen.

Bitte beachten Sie auch, dass die im Handel erhältlichen kompostierbaren Plastikbeutel ebenfalls nicht in die Bio-Tonne dürfen, da sie bei der Störstoffaussortierung nicht von normalen Plastiktüten unterschieden werden können und eine deutlich höhere Verrottungsdauer haben als der restliche Bio-Abfall. Ein hoher Anteil an Störstoffen erhöht auch gleichzeitig die Kosten für die Abfallentsorgung, die letztendlich von allen Bürgern im Rahmen der Abfallgebühren zu tragen sind.

Des Weiteren weisen wir ausdrücklich darauf hin, dass ab 1. Januar 2025 bundesweit gesetzlich vorgeschrieben wird, dass in der Bio-Tonne maximal 1 % Fremdstoffe enthalten sein dürfen. Werden die Vorgaben nicht eingehalten, sind nicht nur Verwarnungen oder Hinweise die Folge. **Bio-Tonnen werden erst von der Müllabfuhr entleert, wenn der Fremdstoff vom Nutzer der Biotonne entfernt wurde.** Dies wird wohl im Regelfall erst mit der nächsten Leerungstour möglich sein.

Christian Genseder, Abfallbeauftragter der VG Glonn

Wasserzählertausch

Ab Januar wird Herr Schärtl, unser Wasserwart mit dem Wasserzählertausch beginnen. Betroffen sind die Wasserzähler mit dem **Eichjahr 2018**. Bitte gewähren Sie ihm Zugang zum Wasserzähler.

Die Armaturen vor und nach dem Wasserzähler sollten ein bis zwei Mal im Jahr von Ihnen auf und zu gedreht werden! Warum: Dies dient der Entfernung des Kalks – die Ventile sind somit länger funktionsfähig und halten im Ernstfall dicht, wenn das Abdrehen des Wassers notwendig ist. Bitte drehen Sie dazu die Armaturen bis zum Anschlag auf und nach einer kurzen Spülzeit wieder mit zwei Umdrehungen zurück. Das hat keinen Einfluss auf die Durchlassmenge!

Umwelt- und Klimawirkung der ökologischen Milchviehhaltung

Vortrag von Prof. Dr. Hülsbergen am 15. Januar 2025 um 19.30 Uhr im Gemeindesaal Egmating

Die ökologische Landwirtschaft entlastet die Umwelt und erspart der Gesellschaft dadurch hohe Umweltfolgekosten – bis zu 800 Euro pro ökologisch bewirtschaftetem Hektar. Zu diesem Ergebnis kommt eine Studie der TU München. Doch, wodurch genau? Wie kommt das zustande? Das erklärt uns an diesem Abend der Leiter der Studie Prof. Dr. Kurt-Jürgen Hülsbergen

Organisiert wird die Veranstaltung von der Öko-Modellregion VG Glonn. Der Eintritt ist frei.
oekomodellregionen.bayern/vg-glonn.



Öffnungszeiten des Wertstoffhofes:

Freitag von 13.30 bis 16.15 Uhr

Samstag von 9.00 bis 11.45 Uhr

Zusätzlich vom 1. Mai bis 30. Sept.:

Mittwoch von 18 bis 19 Uhr

Abholtage Mülltonne

Biomüll: Mittwoch ungerade Woche

Restmüll: Donnerstag gerade Woche

Neue Straßenlaternen am Buchgraben und Kreuzung Apostelweg/Buchgraben/Kreuzberg:



Foto: Karin Dinger

Die Gemeinde Egmating ist gerade dabei, an bisher lichttechnisch unerschlossenen Bereichen, Solarlaternen aufzustellen. Diese kommen komplett ohne Stromanschluss aus und versorgen uns mit klimaneutralem Licht.

Die Gemeindekanzlei ist vom 18.12.24 ab Nachmittag bis 6.1.25 geschlossen



Weblinks:

Gemeinde Egmatig:

egmatig.de

VG Glonn:

vg-glonn.de

Ratsinformations-
system der VG Glonn
ris.komuna.net/glonn

Landratsamt Ebersberg:

lra-ebe.de

Bayerische Staats-
regierung
bayern.de

Energieagentur
Ebersberg:
[energieagentur-
ebe-m.de](http://energieagentur-ebe-m.de)

Münchner Verkehrs-
gesellschaft: mvg.de

Bitte beachten Sie die neuen Ruhezei- ten der Gemeinde Egmatig ab dem 1. Januar 2025:

Ruhestörende Haus-
oder Gartenarbeiten
dürfen nur an Werk-
tagen von Montag bis
Samstag zwischen
8 Uhr und 12 Uhr
sowie zwischen **14 Uhr**
und 19 Uhr ausgeführt
werden.

Die vollständige Satzung
finden Sie unter
[egmatig.de/rathaus-ser-
vice/verordnungen-und-
satzungen](http://egmatig.de/rathaus-ser-
vice/verordnungen-und-
satzungen)

Wichtige Telefonnummern:

Notarzt:	112
Ärztlicher Bereitschaftsdienst:	116117
Polizei:	110
Feuerwehr:	112
Giftnotruf:	089 19240
Polizeiinspektion Ebersberg:	08092 82680
Dr. med. vet. Stefan Kuscha, Tierarzt:	08095 5369680

Störungsdienste

E.ON-Bayern (6 Cent/Anruf)	
Technischer Kundenservice:	0871 95386200
Energie Südbayern GmbH Ebersberg:	08092 8245-0
Stadtwerke München Sicherheits- service Erdgas:	089 153016


Telefonnummern der Gemeinde Egmatig

Gemeinde Egmatig:	08095 355
Erste Bürgermeisterin privat:	0173 3604943
Bauhof:	08095 8737039
	0173 7367364
	0174 7435362
Wertstoffhof:	08095 8737039
VG Glonn:	08093 90970
Bayerische Staatsforsten, Revier Höhenkirchen:	08095 8724322
Pfarrkindergarten:	08095 871026
Hort (Sozialer Kompass):	08095 871248
BRK-Krippe:	08095 8750516
Grundschule Egmatig/	08095 300
Oberframmern:	08093 4823
Kath. Pfarramt:	08095 360
Evang. Pfarramt:	08102 780858



Unter uns in Egmating

In unserer Reihe stellen wir interessante und spannende Persönlichkeiten aus Egmating vor. **In dieser Ausgabe lernen Sie den Nikolaus kennen.**



Von drauß vom Walde...

Der Nikolaus, in Egmating geboren und aufgewachsen, verbrachte schon als Kind viel Zeit draußen, er fuhr gerne (Rentier-)Schlitten und die Liebe zur Natur und das Leben in der Gemeinschaft prägen ihn bis heute. Er engagierte sich früh in zahlreichen Vereinen, besonders das Theaterspielen hat es ihm angetan. Diese Leidenschaft führte ihn nicht nur auf die Bühne, sondern brachte ihn schließlich auch dazu, mit 20 Jahren das erste Mal als Nikolaus in Erscheinung zu treten. Schnell entwickelte sich daraus eine inzwischen 35-jährige Tradition. Seitdem ist der Nikolaus mit seinem großen Herzen für die Kinder jedes Jahr in der Adventszeit unterwegs.

Seine Auftritte sind inzwischen zu einem festen Bestandteil vieler Firmenfeiern, Vereinsfesten, Schulveranstaltungen und dem Egmatinger Christkindlmarkt geworden. Am liebsten kommt der Nikolaus aber mit seinem Kramperl zu Kindern im privaten Familienkreis. In vielen Familien gehört sein Besuch mittlerweile zur festen Adventstradition – oft kommt er auch dann noch, wenn die Kinder längst erwachsen sind. Tadel gibt es bei ihm nur selten, lieber lobt und ermutigt er die Kinder - und natürlich gibt es auch Geschenke. Am meis-

ten freut sich er sich über glückliche, unbeschwerte Kinder, die in dieser besonderen Nacht den Zauber der Adventszeit erleben dürfen. Bei seinen Besuchen hat sich eine besondere Tradition etabliert: das Schnullern. Kinder, die aus dem Schnulleralter herausgewachsen sind, geben ihren Dietzl dem Nikolaus. Er nimmt sie mit und bewahrt sie in einer Sammlung auf.

Abseits seiner Auftritte kann man ihn oft beim Wandern, Jagern oder Joggen treffen, auch im Garten ist er gerne aktiv. Als Vater von drei erwachsenen Söhnen, die alle Fußball spielen, bleibt er stets in Bewegung – sei es auf dem Sportplatz oder beim Anfeuern seiner Kinder.

Spätestens beim Egmatinger Christkindlmarkt kann man ihm begegnen, dem Nikolaus, der in Egmating auch unter seinem Pseudonym Peter Kratzer bekannt ist.





Gruß vom Nikolaus

Die Nacht ist schon hereingesunken,
 schließt sich heilig Stern an Stern,
 große Lichter, kleine Funken,
 glitzern nah und glänzen fern,
 glitzern hier im Förster Weiher
 sich spiegelnd, glänzen droben
 klare Nacht, und des Ruhens Glück
 besiegelnd herrscht des Mondes
 volle Pracht! Und überall
 auf den Tannenspitzen hab ich gesehn
 goldene Lichtlein blitzen,
 der ganze Himmel ist ein Lichtermeer,
 ich sag euch liebe Kinder
 es weihnachtet sehr...

Die VG Glonn unterstützt die Hospizinsel

Die Bürgermeister der Mitgliedsgemeinden der VG Glonn haben eine jährliche Unterstützung für die Hospizinsel Glonn in Höhe von 10.000 Euro für die Jahre 2025 bis 2029 beschlossen. Ziel ist es, das wertvolle Angebot für die Bürgerinnen und Bürger der VG Glonn im Marienheim Glonn dauerhaft zu sichern. Mit dem Betrag übernimmt die VG Glonn eine Patenschaft für ein Zimmer. Der Landkreis Ebersberg unterstützt die Einrichtung für die Jahre 2025 bis 2029 mit jährlich 75.000 Euro. Die Hospizinsel Glonn besteht seit 2022 und ist eine ambulante Wohngruppe für schwerstkranke palliativ zu versorgende, erwachsene Menschen an deren absehbarem Lebensende mit einem erhöhtem palliativ-medizinischem und palliativ-pflegerischem Bedarf. Wer nicht in seinem bisherigen Zuhause, nicht im Krankenhaus und auch nicht in einem Pflegeheim versorgt werden kann, dem bietet die Hospizinsel Glonn einen Platz zum Leben bis zuletzt.



Das Team der Hospizinsel mit den Bürgermeistern der Gemeinden der VG Glonn



Sie möchten auch Ihren Beitrag leisten und die Hospizinsel Glonn unterstützen? Nähere Infos finden Sie unter caritas-altenheim-glonn.de/de/caritas-hospizinsel-glonn



Weihnachten

Die Kinderseite von Karin Dinger

für Junge – und Junggebliebene

In der magischen Weihnachtszeit machen wir viele Dinge ganz selbstverständlich. Aber warum eigentlich? Die meisten Traditionen, die sich über Jahrhunderte eingebürgert haben, haben einen bestimmten Grund. Hier haben wir die wichtigsten Fragen kurz beantwortet. Hättet ihr alle gewusst?

Woher kommt das Wort "Christmette"?

Es stammt aus dem Lateinischen: matutina = Morgenstunde, dies von Mater Matuta „Mutter der Frühe“. Die Christmette, die mitternächtliche Heilige Messe an Weihnachten, ist durch das Zusammenwachsen der Matutin der Christnacht mit der ersten Heiligen Messe des Weihnachtsfestes entstanden. Bei uns wird sie feierlich durch die Weisenbläser, die Weihnachtslieder vom Kirchturm spielen, begonnen – allerdings schon etwas früher – nicht um Mitternacht.

Warum packt man Weihnachtsgeschenke ein?

Mit einem liebevoll eingepackten Geschenk wird die Vorfreude des Beschenkten gesteigert – der Schenker gibt sich Mühe und der Beschenkte merkt, dass er etwas Besonderes für den Schenker ist. Es kommt nicht darauf an, ein besonders großes und teures Weihnachtsgeschenk zu verschenken. Es zählt die Geste – auch etwas Selbstgemachtes kann dem Beschenkten eine große Freude bereiten!

Warum hängen wir Kugeln an den Weihnachtsbaum?

Ursprünglich waren es Äpfel, Nüsse etc. Die Kugel ist ein Zeichen der göttlichen Vollkommenheit. Die Farbe Rot symbolisiert Liebe und Würde.



Welche Geschenke bringen Unglück?

Messer, Scheren, Feuerzeuge: Egal ob Familie oder Freunde – diese drei Dinge sollten nie verschenkt werden, denn sie zerschneiden – oder verbrennen das Band der Liebe und Freundschaft. Aufheben kann man diesen Aberglauben, in dem man das Geschenk „verkauft“ – man verlangt vom Besenkten einen symbolischen Preis von z.B. einem Cent, dann kann nichts mehr schief gehen.

Wieso gibt es einen Christbaum?

Der uns heute geläufige Weihnachtsbaum hat seinen Ursprung vermutlich in der heidnischen Tradition. Zur Zeit der Wintersonnwende holte man sich sogenannte Wintermaien ins Haus. Diese grünen Zweige waren Zeichen des Lebens, sollten Wintergeister vertreiben und versprachen Schutz und Fruchtbarkeit. Den ersten Weihnachtsbaum sollen Bäckerknechte 1419 in Freiburg im Breisgau mit Obst, Nüssen, Lebkuchen geschmückt haben. Von dort aus verbreitete sich der Brauch.

Warum gibt es in manchen Gegenden einen Weihnachtsmann und bei uns in Bayern das Christkind?

Der Weihnachtsmann entstammt ursprünglich aus dem Heiligen Nikolaus – den wir heute am 6. Dezember ehren. Martin Luther führte im 16. Jahrhundert mit dem Christkind eine weitere Weihnachtsfigur ein, die den Nikolaus als Gabenbringer ablösen sollte. Um 1900 wurde das Christkind auch von den Katholiken akzeptiert.

Warum schenkt man sich etwas zu Weihnachten?

In christlichen Kreisen zeigen Weihnachtsgeschenke den Dank an die Geburt von Jesus. Es gibt verschiedene Versionen, wie es zur Tradition des Schenkens gekommen ist. Die Heiligen Drei Könige brachten dem Jesuskind Geschenke mit. Daran erinnert das Schenken jedes Jahr aufs Neue.

Interview mit Robert Sing

Aus Überzeugung für die Windkraft

Am 3. Juli 2024 erklärte der Senat am Bayerischen Verwaltungsgerichtshof den Baugenehmigungsbescheid für die drei Windenergieanlagen als rechtswidrig. Die Gemeinden Höhenkirchen-Siegertsbrunn, Oberpframmern und Egming setzen nun mit dem IB Sing und der Bürgerwind Höhenkirchner Forst GmbH & Co. KG alles daran, das Bürgerprojekt trotz dieses Urteils zu ermöglichen. Herr Robert Sing ist Inhaber des IB Sing und zudem Geschäftsführer für die Bürgerwind Höhenkirchner Forst GmbH & Co. KG. Bürgermeisterin Heiler hat ihn zum Wind im allgemeinen und im Höhenkirchner Forst im speziellen für das Gemeindeblatt befragt.

Inge Heiler: Herr Sing, Sie sind seit vielen Jahren als Projektentwickler und Betreiber in der Windenergie tätig. Können Sie unseren Lesern einen kurzen Abriss über Ihren beruflichen Werdegang geben?

Robert Sing: Meine beruflichen Anfänge

hatten mit Windenergie bzw. der Stromproduktion gar nichts zu tun. Nach der abgeschlossenen Bauzeichner-Lehre machte ich noch eine Maurerlehre. Dann ging ich im Kloster Scheyern in die BOS und studierte anschließend Bauingenieurwesen an der FH München. Die erste Anstellung fand ich in einem Münchner Ingenieurbüro im Bereich Wasserbau und Hochwasserschutz. Über den Wasserbau kam ich zur Wasserkraft und durfte für die damalige E.ON Wasserkraft einige neue Wasserkraftanlagen am Inn und an der Isar mit Fischtreppen planen. Anschließend war ich sechs Jahre bei den Stadtwerken München, erst für die Bauthemen der Wasserkraft und später Leiter für die Projektentwicklung Erneuerbarer Energien. Um die wirtschaftlichen Themen besser zu begreifen, studierte ich im Abend- und Wochenendprogramm noch Wirtschaftsingenieurwesen. Im Februar 2012 machte ich mich schließlich mit dem Ingenieurbüro Sing selbstständig.

IH: Mit dem Windpark in Ihrer Heimatregion Fuchstal haben Sie gemeinsam mit der Gemeinde ein Leuchtturmprojekt im

— Anzeige —



Obermaierhof

Wir wünschen allen Kunden eine wundervolle Weihnachtszeit und ein gesegnetes neues Jahr!

In unserem SB- Verkauf in Orthofen finden Sie:
frische Freiland Eier
feine Eiernudeln
Suppenhühner
Eierlikör in verschiedenen Sorten
Bauernhofeis und Selbstgemachtes

Familie Bohmann
Oberfankennersstr. 23
85658 Egming-Orthofen
obermaierhof-egming@gmx.de

Oberbayern geschaffen. Mittlerweile drehen sich sieben Windräder rund um Fuchstal, die alle mit einer großen Bürgerbeteiligung finanziert wurden. Was waren die größten Herausforderungen für Sie und Ihre Mitstreiter in den vergangenen Jahren?

RS: Bei den ersten vier Windrädern gab es einen Bürgerentscheid, der nur mit 53% zu 47% für die Windräder ausging. Dann planten wir ein Jahr lang und es schien alles sicher. Entgegen der erteilten Zusage in der informellen Anfrage wurde von der Bundeswehr der Genehmigungsantrag komplett abgelehnt. Es schien alles verloren, doch wir kämpften gegen die Ablehnung an und bekamen am Ende alle vier Windräder genehmigt. Die Planung der zweiten Windräder wurde lange von der Höheren Naturschutzbehörde wegen zu vielen Rotmilanen im Planungsgebiet abgelehnt. Wir starteten daraufhin ein Forschungsprojekt zur **Erkennung der Rotmilane mittels künstlicher Intelligenz und automatischer Abschaltung der Windräder**. Die drei neuen WEA stehen nun und laufen gut. Eine große Herausforderung war die faire Verteilung der Bürgerbeteiligung. Im ersten Windprojekt haben sich nur 26, im zweiten dann 240 Bürger aus der Gemeinde Fuchstal beteiligt. Wir mussten wegen der hohen Nachfrage die Beteiligung deckeln und waren trotzdem noch mehrfach überzeichnet.

IH: *Mit der überschüssigen Energie wird in Fuchstal Wasser erhitzt und dadurch*



Ingenieur Robert Sing im Gespräch mit der Ersten Bürgermeisterin Inge Heiler

Wärme erzeugt. Welche Einrichtungen kann dieser „Wasserkocher“ als Wärme-lieferant versorgen? Wird dieses Projekt auch unter Bürgerbeteiligung geführt?

RS: Unser „Wärmetopf“ umfasst 5.000 m³ Wasser, das wir mit einem 6 MW „Wasserkocher“ erwärmen können. Das System ist zudem noch mit der örtlichen Biogasanlage zusammengeschlossen. So werden in Fuchstal neben den öffentlichen Gebäuden wie Schulen, Kindergarten, Turnhalle und Rathaus auch das Seniorenheim und rund 250 Haushalte mit regenerativer Nahwärme versorgt. Die Wärmeversorgung und das Projekt „Energiezukunft Fuchstal“ befindet sich zu 100 % in kommunaler Hand. **Vom extrem günstigen Wärme-preis von nur 80 € pro Megawattstunde** haben alle angeschlossenen Bürger etwas.

Foto: privat

>>>



IH: *Man hört immer wieder von negativen Strompreisen, die sich durch ein Überangebot von Strom aus Wind- oder Solarenergie ergeben würden. Können Sie unseren Leser, die sich bisher nicht mit diesem Thema beschäftigt haben, erklären, wie das zu verstehen ist, und wie sich ein weiterer Ausbau der erneuerbaren Energien hier auswirken würde?*

RS: An Tagen mit geringem Stromverbrauch (z.B. an Wochenenden) und zeitgleich hoher Einspeisung aus Wind und Sonne entsteht ein Überangebot an Strom. Das führt dazu, dass an der Strombörse der Preis gegen Null oder auch ins Negative geht. Dieser Entwicklung wirken die auslaufenden Kohlekraftwerke sowie der extrem ansteigende Zuwachs an Großbatteriespeichern (aktuell sind 161 Gigawatt in Planung) in den nächsten Jahren entgegen. **Langfristig wird der künftige deutsche Kraftwerkspark aus erneuerbaren Energien deutlich günstiger Strom liefern, als es Kohle- und Atomkraftwerke können.**

IH: *Herr Sing, Sie begleiten das Projekt Windenergie im Höhenkirchner Forst quasi seit Beginn im Jahr 2018. Mit der Klage des VLAB verzögert sich der Bau der Windenergieanlagen erheblich. Zum Zeitpunkt des Redaktionsschlusses kann noch keine finale Aussage getroffen werden, ob die beiden Standorte der Windenergieanlagen 2 und 3, für die die Flächen bereits hergerichtet sind, erhalten werden können. Welches Signal geht für Sie aus dem Urteil hervor?*

RS: Die 8-stündige Verhandlung dieser Klage war sehr unglücklich und gefühlt auch sehr einseitig. Uns war allen klar, dass wir im Wasserschutzgebiet, Schutzzone IIIA planen, was unter 10H-Bedingungen auch nicht anders ging. Wir haben deshalb einen umfangreichen und mit dem Wasserwirtschaftsamt abgestimmten Sicherheits- und Maßnahmenplan erarbeitet, um das Trinkwasser in jeder Hinsicht zu schützen. Aufgrund des inzwischen bundesweit für Aufsehen erregenden Urteils führte die Berliner Fachagentur Wind-Solar eine bundesweite Erfassung zu Windenergie in Wasserschutzgebieten durch. Das Ergebnis: es stehen bundesweit 45 Windräder in der Schutzzone II und 2.122 in der Schutzzone III. Daher ist das Signal des Urteils klar negativ für die Windenergie in Bayern.

IH: *Aktuell plant die Bürgerwind Höhenkirchner Forst GmbH & Co. KG mit zwei zusätzlichen Windrädern auf der Konzentrationsfläche im Höhenkirchner Forst. Ob dies so verwirklicht werden kann, hängt in erster Linie von einem erfolgreichen Ergänzungsantrag für die bestehende Genehmigung ab. Warum sollen nun fünf Anlagen anstatt drei errichtet werden?*

RS: Normalerweise wäre zur Jahreswende der Turmbau der drei WEA in vollem Gange. Da wir aber nach der Verhandlung vom 3. Juli einen Baustopp bekommen hatten und nun einer der drei Standorte weichen muss, haben wir eine völlig neue Situation. Wir können die „gestrichene“ Anlage nur im Nordosten planen, dort ist ein kleiner



Fleck, der kein Wasserschutzgebiet ist. Zu dieser einen Anlage planen wir noch zwei weitere hinzu, sodass es insgesamt fünf Anlagen werden. **Diese Erhöhung der Anlagenanzahl ist erforderlich, damit wir sicher in eine Wirtschaftlichkeit kommen.** Denn wir haben durch den Baustopp und den damit einhergehenden Verzug Zinsen für all die bislang schon getätigten Arbeiten und die Anzahlung beim Anlagenhersteller Enercon zu leisten. Zudem gehen wir davon aus, dass die drei neu zu planenden Anlagen eine geringere Vergütung nach dem Erneuerbare-Energien-Gesetz erhalten. Bundesweit nehmen die Genehmigungszahlen extrem zu, was in der EEG-Ausschreibung um die 20-jährige Vergütung dazu führt, dass die Zuschläge sinken.

IH: Welche Überlegungen wurden bei der Auswahl der zusätzlichen Standorte getroffen?

RS: Wir haben im Nordosten der „Konzentrationsfläche Wind“ einen Bereich, der kein Wasserschutzgebiet ist und insgesamt zwei Anlagenstandorte fassen kann. Der dritte Standort ist in Wasserschutzgebiets-Zone IIIB. Dann wurde berücksichtigt, dass die Standorte nahe an einem vorhandenen Forstweg sind, um den Eingriff zu minimieren. Das Schwierigste aber ist es, unter den vorgenannten Überlegungen die Planung mit der Bundeswehr-Radaranlage Haindlfing in Einklang zu bringen. Zudem wurden die Standorte mit den Bayerischen

>>>



Kinder- und
Jugendbücherei
Egmatling

Die Kinderbücherei zieht um – wir suchen tatkräftige Unterstützung!

Es gibt viel zu tun. Regale werden zerlegt und wieder aufgebaut, Bücher transportiert, kleinere Schreinerarbeiten sind zu erledigen... und vieles mehr.

Meldet euch doch bitte bei uns in der Bücherei oder schaut auf unsere Homepage, wenn ihr mithelfen wollt – denn nur mit euch zusammen können wir den Umzug schaffen.

Unter buecherei-egmatling.de/umzug haben wir unsere „Wunschliste“ online gestellt. Schaut doch immer wieder mal rein, vielleicht findet ihr ein Projekt, bei dem ihr uns unterstützen könnt. **Wir freuen uns über jede helfende Hand - egal, ob klein oder groß!**



Staatsforsten bei einer Ortsbegehung nochmals abgestimmt.

IH: *Wenn alles nach Plan läuft, wann könnten sich die Räder frühestens im Höhenkirchner Forst drehen?*

RS: Ende 2026.

IH: *Im schlimmsten Fall, von dem wir nicht ausgehen möchten, und die Bürgerwind Höhenkirchner Forst das Projekt nicht verwirklichen könnte, wäre keine Grundlage mehr für den Standortsicherungsvertrag mit den Bayerischen Staatsforsten vorhanden. Das bedeutet, auf der Konzentrationsfläche könnten andere Investoren Windenergieanlagen bauen. Hierbei fällt immer wieder der Begriff „Maximalbelegung“. Können Sie unseren Lesern erklären, was dies für die Fläche bedeuten würde?*

RS: **Wenn die Bürgerwind Höhenkirchner Forst GmbH & Co. KG ihre Planungen einstellen würde, werden die Flächen von den Bayerischen Staatsforsten mittels Bieterverfahren vergeben.** Die Standortkommunen haben hier kein Vetorecht mehr, wie es früher der Fall war. Die letzten Bieterverfahren gewannen meist größere Projektentwickler, deren Geschäftsmodell die Entwicklung und der anschließende Verkauf der Windräder an den Meistbietenden ist. Dabei planen die großen Entwickler immer eine Maximalbelegung solcher Flächen. Dadurch verringern sich die spezifischen Kosten je Windrad und es steigt der Veräußerungsgewinn. **Unter Berücksichtigung der Radaranlage Haindlfing**

wären zehn bis elf Standorte möglich.

IH: *Man darf Sie getrost als Pionier für Windenergie in Oberbayern bezeichnen. Was gibt Ihnen und Ihrem Team den Antrieb, über all die Jahre auch gegen sehr große Widerstände für die Entstehung von neuen Windrädern zu kämpfen?*

RS: Als ich als Jungingenieur in der Wasserkraft tätig war, empfand ich Windräder noch als unschön. Bald erkannte ich aber, dass kein nennenswerter Zubau von Wasserkraft in Bayern mehr möglich ist. Auch neue Biogasanlagen sehe ich in absehbarer Zeit nicht. Dann bleiben uns bei der sauberen Stromerzeugung und zum dringend erforderlichen Umbau der Energieversorgung nur noch Photovoltaik und Windenergie übrig. Diese Erkenntnis manifestierte sich bei mir, kurz vor der Geburt unserer ersten Tochter. Ich sah Windräder mit anderen Augen an und begann mich damit zu beschäftigen. Mich begeistern die Technik sowie der geringe Flächenverbrauch. Die Kraft und Energie dafür zu kämpfen, geben mir meine Familie und mein motiviertes Mitarbeiter-Team. Unser Team besteht aus intrinsisch motivierten Machern, die aus Überzeugung das tun, was sie erfüllt. Auch die großen Erfolge der bisher umgesetzten Bürgerwindprojekte bestätigen uns darin, dass wir das Richtige tun.

Herr Sing, vielen Dank für das Interview und Ihnen beruflich und persönlich weiterhin alles Gute!





WIR SIND IHR PARTNER FÜR BAD, HEIZUNG & MEHR.

Eine erfrischende Dusche, ein entspanntes Bad, schönes Design, wohlige Wärme, angenehme Kühle, frische Luft, sauberes Wasser – all dies trägt dazu bei, dass Sie sich in Ihrem Zuhause rundum wohlfühlen.

Genau das ist unser Anspruch als Ihr Partner für die Bereiche Bad, Heizung, Lüftung und Haustechnik und mehr.

Wir, die Firma Ki-Eg Heizung und Sanitär GmbH mit Sitz in Egmating im Landkreis Ebersberg, sind ein moderner und bestens etablierter Sanitär- und Heizungs-Meister-Handwerksbetrieb.

Auf der folgenden Website erfahren Sie mehr über unsere Leistungen. Wir wollen Ihnen aber auch ein Gefühl dafür geben, wie wir arbeiten und was uns dabei wichtig ist.

Scannen Sie einfach diesen QR-Code und machen sich selbst ein Bild von Unserem Unternehmen:



Schloßstrasse 52 | 85658 Egmating | Tel.: 08095 1211 | Mob.: 0173 6619606 | www.ki-eg.de





Der Bücherwurm

„Das Versprechen“ von Friedrich Dürrenmatt
Wiederentdeckt von Elisabeth Zacherl

Dieser düstere Kriminalroman erzählt die Geschichte des Kommissars Matthäi, der bei der Aufklärung des Mordes an einem kleinen Mädchen ein Versprechen abgibt: den Täter zu finden.

Doch je tiefer er in die Ermittlungen eintaucht, desto mehr entgleitet ihm die Kontrolle über den Fall – und über sich selbst. Dürrenmatt kombiniert meisterhaft Spannung mit Fragen über Schicksal und die Begrenztheit menschlicher Erkenntnis. Der Roman basiert auf dem ebenfalls von Dürrenmatt entwickeltem Drehbuch des Filmklassikers „Es geschah am helllichten Tag“ mit Heinz Rühmann - wobei sich das überraschende Ende in dem philosophisch tiefgründigen Thriller deutlich vom Filmende unterscheidet.

Sie haben auch ein Lieblingsbuch, dass Sie unseren Lesern ans Herz legen wollen?
Schicken Sie uns Ihre Empfehlung per Mail an gemeinde@egmating.de, sie erscheint dann in einer der nächsten Ausgaben.



Diogenes, Taschenbuch,
160 Seiten, 10,00 €.

Foto: privat



Glaser mit Leib und Seele

Anfang Oktober feierte Erich Mayr aus Münster seinen 90. Geburtstag – und ist somit einer der ältesten Gemeindeglieder in Egmating.

Herr Mayr kommt ursprünglich aus Grafing. Als junger Mann lernte er in München den Beruf des Glasers, den er über viele Jahre

ausübte. Auch als er als Angestellter für die Brauerei Wildbräu in Grafing tätig war, behielt er seinen Nebenerwerb als Wanderglaser und ersetzte zahlreiche Fensterscheiben rund um Münster, wohin er 1967 mit seiner Familie und den vier Kindern zog. Wenn irgendwo wieder die Scheiben zu Bruch gingen, hieß es gleich: „rufst an Glaser aus Münster, der richtet des scho wieda!“. In seiner Freizeit ging er leidenschaftlich gerne in die Berge. Seit Sommer dieses Jahres lebt er im Marienheim in Glonn. Sein Heimathaus am Hirschberg, wo er fast 60 Jahre wohnte, war für seine gesundheitlichen Bedürfnisse nicht mehr geeignet.

Wir gratulieren Herrn Mayr und allen anderen Jubilaren aus dem Egmatinger Gemeindegebiet und wünschen ihnen weiterhin viel Gesundheit und Lebensfreude.





Was tun bei drohendem Wohnungsverlust?

Die größte Angst vieler Menschen ist ihr Zuhause zu verlieren. Die Gründe dafür können vielfältig sein, und nicht immer sind sie berechtigt.

Die Gemeinde Egmatting beteiligt sich für ihre Bürgerinnen und Bürger an dem Angebot des Landkreises Ebersberg zur Prävention durch die Fachstelle zur Verhinderung von Obdachlosigkeit. Die Fachstellen zur Verhinderung von Obdachlosigkeit (FOL) unterstützen Menschen im Falle einer Wohnungsnotsituation, besonders bei drohendem Wohnungsverlust. Primäres Ziel ist der Erhalt des bestehenden Wohnraums. Rechtsgrundlage sind §22 (9) SGB II und § 36 SGB XII. Der Landkreis Ebersberg hat die Aufgabe des zuständigen Sozialhilfeträgers an das Diakonische Werk delegiert.

Für wen ist das Angebot?

→ Bürgerinnen und Bürger des Landkreises Ebersberg, die Gefahr laufen, ihre Wohnung zu verlieren oder bereits verloren haben.

Was ist in dem Angebot enthalten?

→ Beratung hinsichtlich bestehender Sozialleistungen und Unterstützung bei deren Durchsetzung zur Existenzsicherung
 → Beratung bei Kündigung, Räumungskla-

[dwro.de/standorte/einrichtung/fachstelle-zur-verhinderung-von-obdachlosigkeit-fol-im-landkreis-ebersberg](https://www.dwro.de/standorte/einrichtung/fachstelle-zur-verhinderung-von-obdachlosigkeit-fol-im-landkreis-ebersberg)

Fachstelle zur Verhinderung von Obdachlosigkeit (FOL) im Landkreis Ebersberg

Wohnen und Soziale Notlagen
 Baldestraße 1, 85560 Ebersberg

08092 8539 964

08092 8539 963

fol-ebersberg@sd-obb.de

Telefonsprechzeiten:

Montag: 13:00 bis 15:00 Uhr

Mittwoch: 11:00 bis 13:00 Uhr

Gesonderte Beratungstermine und Hausbesuche sind bei Bedarf und nach telefonischer Absprache möglich.

- ge oder Zwangsräumungstermin
- Vermittlung zwischen den Mieter/-innen und Vermieter/-innen, Rechtsanwältinnen/-anwälten, Gerichtsvollzieher/-innen
- Clearing und Anregung/Motivation zur Therapie; Vermittlung an Suchtberatungsstellen; Vermittlung in sozialpsychiatrische Beratungsstellen; Vermittlung zur Schuldnerberatung
- Motivation zur Annahme weitergehender Hilfen (Unterstützung im Haushalt, Hilfen durch das Jugendamt, Anregung einer rechtlichen Betreuung etc.)
- Wohnungssuchberatung
- Vermittlung in stationäre, teilstationäre oder ambulant betreute Wohnformen in Zusammenarbeit mit den Gemeinden, wenn die Obdachlosigkeit nicht zu verhindern ist





Du hast Lust, ein wichtiger Teil unseres Dreamteams zu werden?

**Wir freuen uns auf Verstärkung im Bereich
Empfang / Patientenmanagement!**



Schau gerne auf unsere Website und
erfahre mehr unter: www.karriere.tz-muc.de



**MIT UNS
GESUND UND FIT
IN DEN WINTER**
Wir sind gerne
für Sie da!



KEINE LANGEN WARTENZEITEN!



Für die hohe Qualität unserer Therapie stehen wir mit:

- Unserem erfahrenen und hochqualifizierten Therapeutenteam
- Unseren modernen und ganzheitlichen Behandlungsansätzen
- Den Rahmenbedingungen Ihrer Therapie – wir nehmen uns ZEIT für Sie! – Wir behandeln unsere Patientinnen und Patienten vorwiegend in einer Taktung von 30, 40 oder 60 Minuten!

Bei uns erwartet Sie:

- Beste Parkmöglichkeit auf unserem großen Parkplatz vor dem Haus
- Licht und modernste Ausstattung auf einer Fläche von 400 m²
- Große Fenster und Fensterfronten in allen Therapieräumen
- Privatsphäre durch unsere großen, hellen und abgeschlossenen Behandlungszimmer

KEINE LANGEN WARTENZEITEN!

Physiotherapie

Osteopathie

Beckenbodentherapie

Krankengymnastik am Gerät

Kurzfristige Termine sind
dank unserer erweiterten
Kapazitäten wieder
möglich!

Viktoria Rapp

Physiotherapeutin



NEU
bei uns

Arnikastraße 2 /
Ecke Haringstraße
85635 Höhenkirchen-Siegertsbrunn

Tel.: 08102 - 77 38 74
Fax 08102 - 78 47 66
www.tz-muc.de

Gut Einkaufen – und mehr



Die Zeit fliegt! Es ist mittlerweile ein ganzes Jahr vergangen, seit die Gesellschaft „Egmatinger Dorfladen UG (haftungsbeschränkt)“ gegründet und mit den Umbauarbeiten in der Ehamostr. 27 begonnen wurde. Die feierliche Eröffnung des Dorfladens liegt schon mehr als sechs Monate zurück. Was im April 2024 als mutiges Wagnis begann, hat sich in kurzer Zeit zu einem quirligen Betrieb gemausert, der sich wachsender Beliebtheit bei der Egmatinger Bevölkerung erfreut.

Neuer Marktleiter

Ende September konnten wir Moritz Müller, einen gelernten Fleischfachverkäufer, als neuen Marktleiter gewinnen. Moritz bereichert unser Team mit seiner Fachkompe-

tenz, die er in einer mehrjährigen Führungsaufgabe im Lebensmitteleinzelhandel aufgebaut hat. Für viele Egmatinger ist Moritz kein Unbekannter, denn er wohnt mit seiner Frau und kleinen Tochter hier im Ort. Neben Familie und Beruf ist er gerne mit der AH-Mannschaft des TSV Egmating auf dem Fußballplatz aktiv.

Sortiment

Das Sortiment des Dorfladens passen wir kontinuierlich den Wünschen unserer Kunden an. Nach den Sommerferien erfolgte die erste größere Veränderung: Den Verkauf von Tiernahrung haben wir wegen geringer Nachfrage eingestellt, dafür aber das Angebot an Bio-Produkten deutlich vergrößert und spezielle Regalflächen dafür reserviert.

Die Weiterentwicklung beschränkt sich keineswegs auf die Bio-Insel. Es gibt keine Ecke im Egmatinger Dorfladen, in der Stillstand herrscht: Neue Obst- und Gemüsesorten, eine gut sortierte Käsetheke, abwechslungsreiche Imbissshoppen an der heißen Theke, wechselnde Schwer-

Foto: privat



Unser Marktleiter Moritz Müller berät Sie gerne bei Ihrem Einkauf



punkte in der Fleisch-Wurst Abteilung von der Metzgerei Heimann und viele, viele Ergänzungen, die sich unsere Kunden gewünscht haben.

Der Renner ist und bleibt unser Angebot an frischen Backwaren von der Bäckerei Ratschiller, für die wir auch an Sonn- und Feiertagen den Dorfladen öffnen. Die Brezen, Croissants und einige Semmeln backen wir mehrmals täglich frisch. Das genießen unsere Kunden zu Hause am Frühstückstisch bzw. in der Kaffee-Ecke des Dorfladens bei einer frisch gebrühten Tasse Kaffee.

Stets gilt: „Was wir nicht haben, können wir besorgen.“ Also keine falsche Scheu, wenn der gesuchte Lieblingsartikel oder das Lieblingsbrot, der Lieblingskäse, oder ähnliches nicht im Regal ist. Fast alle Wünsche können wir über Vorbestellung realisieren. Wer auf der Suche nach einem passenden Geschenk ist, – zu Weihnachten oder auch zu einem anderen Anlass – der kann sich im Dorfladen Anregungen holen. Es stehen neben vielen hochwertigen Produkten auch ansprechend gestaltete Einkaufsgutscheine zur Verfügung. Der Wert des Gutscheins wird natürlich beliebig an das Budget des Schenkenden angepasst. Alternativ können Geschenkkörbe unterschiedlicher Größe zusammengestellt werden. Moritz berät Sie dabei gerne. Herzlichen Dank an alle treuen Kunden, die bei uns ihre neue Einkaufs-Heimat gefunden haben. Es macht richtig Spaß mit Euch.

Und eine herzliche Einladung an alle, die

UNSERE ÖFFNUNGSZEITEN:

Montag bis Freitag: 7 bis 13 Uhr
und 15 bis 19 Uhr

Samstag: 7 bis 13 Uhr

Sonn- und Feiertage: 7 bis 10 Uhr
(nur Backwarenverkauf)

uns noch nicht kennen, oder uns bislang nur für die vergessene Sahne oder die ausgegangene Butter besuchen. Kommen Sie und versuchen auch den „großen Wocheneinkauf“ im Dorfladen. Mittlerweile können wir diesen auch bedienen. Die Anlaufschwierigkeiten mit häufigen Lücken in den Regalen, gehören glücklicherweise der Vergangenheit an.

Wir freuen uns auf Ihren Besuch.

— Anzeige —



Gsprudel

Ihr Kohlensäurelieferant
aus der Region

Voglieder Kohlensäure
GmbH

Oberpfammerner Str. 25
85658 Egmatting

Tel. 08095/870516
info@gsprudel.de

**FRISCH
BESPRÜDELT!**

www.gsprudel.de



St. Johann Baptist und Michael



Aus der Pfarrei - Für die Pfarrei

Am letzten Sommerferienwochenende konnte endlich der vom letzten Jahr verschobene **Pfarrerausflug** stattfinden.

Was lange währt, wird endlich gut: Der Bus war bis auf den letzten Platz besetzt – es sind sogar noch einige Familien nachgefahren – und das Wetter war herrlich. Am Kolbensattel wurde mit musikalischer Begleitung der Egmatinger Blasmusik eine feierliche Bergmesse im kleinen Rahmen gefeiert. Danach wurde, wie es sich nach einer ordentlichen Bergtour gehört, noch gemeinsam eingekehrt. Als netter Abschluss für alle Jüngeren und Junggebliebenen wurde mit der Sommerrodelbahn zurück ins Tal gesaust. Es war ein sehr ge-

Foto Karin Dinger

lungener Ausflug, der hoffentlich im nächsten Jahr, wieder am letzten Sommerferien-Samstag wiederholt werden kann. In den Reihen der **Wortgottesdienstleiter** dürfen wir zwei neue – aber bekannte Gesichter begrüßen: Magdalena Wagner und Peter Müller. Wir wünschen ihnen bei ihrer neuen Aufgabe viel Freude und bedanken uns für ihr Engagement.

Die **Caritas Herbstsammlung** erzielte ein gutes Ergebnis in Höhe von 2.237,01 Euro. Dafür ein herzliches „Vergelts Gott“ an alle Spender. Von der Gesamtsumme erhält die Caritas-Sozialstation in Grafing 60 %, der Rest verbleibt für soziale Notfälle in unserer Pfarrei.



Die Bergmesse beim Pfarrerausflug auf den Kolbensattel



Die **Sternsinger** werden, wie bereits in den letzten Jahren, nur noch die angemeldeten Familien und Häuser besuchen, um ihnen Abweisung oder verschlossene Türen zu ersparen. Melden Sie sich bitte dazu einfach kurz zu den Öffnungszeiten des Pfarrbüros persönlich, telefonisch unter 360, per Email unter: St-Johann-Baptist.Egmating@ebmuc.de – oder einem Zettel mit Namen und Adresse im Pfarrbriefkasten – bis spätestens 2.1.2025 an.

Die **Wahl der Kirchenverwaltung** war zum Zeitpunkt des Redaktionsschlusses noch nicht abgeschlossen, darüber dann mehr in der nächsten Ausgabe.

Der Kirchenchor sucht Verstärkung. Jede Stimme (Sopran, Alt, Tenor und Bass) ist herzlich willkommen. Bei Interesse, einfach mal bei einer Probe, jeden Mittwoch um 19.30 Uhr in der Pfarrkirche vorbeischauen.

Wie immer erfahren Sie alle Neuigkeiten und Informationen im **Kirchenzettel** – oder ganz aktuelle – in den Infokästen bei der Kirche.

Der gesamte Pfarrgemeinderat mit Pfarrer Kurt Riemhofer wünscht Ihnen eine besinnliche und frohe Weihnachtszeit; sowie einen guten Start in das Neue Jahr 2025! Wir freuen uns auf ein Wiedersehen in unserer Pfarrkirche oder einer der anstehenden Veranstaltungen, wie z.B. dem Glühwein nach der Christmette oder der Lichterwanderung am 24. Januar 2025.

Lichterwanderung

durch Egmating für Jung und Alt

Am Freitag, den 24. Januar 2025

Treffpunkt um 17:30 Uhr
am Friedhof

gemeinsame Wanderung
zum Feuerwehrhof

dort Ausklang nach
kleiner Andacht



Für das leibliche Wohl wird gesorgt!

Details und kurzfristige wetterbedingte Änderungen im Schaukasten an der Kirche

**Über eine rege Teilnahme freut sich
euer Pfarrgemeinderat**

Aktuelle Informationen, genauere Details zu geplanten Aktionen und den Pfarrbrief können Sie auch im Internet jederzeit einsehen unter: www.erzbistum-muenchen.de/StJohannBaptistEgmating



Kinderkrippe Birkenzwergerl

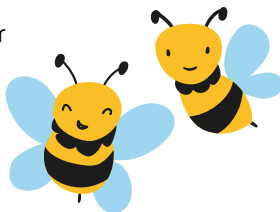


Im September sind wir unter unserem neuen Träger, dem Sozialen Kompass gGmbH, gestartet und dies hat einige positive Veränderungen mit sich gebracht!

Wir haben in Zukunft mehr Räumlichkeiten zur Betreuung der Kinder und bieten in unserem Haus drei Gruppen zur Betreuung von Krippenkindern an. Wir freuen uns neben der Bienen- und Schmetterlingsgruppe, noch eine Käfergruppe im Haus zu eröffnen. Somit hoffen wir dem Bedarf an Krippenplätzen in Egmatting gerecht werden zu können.

Auch das Personal wird im Zuge dessen aufgestockt. Insgesamt vier neue Kolleginnen dürfen wir bei uns begrüßen!

Kati Gruber wird uns als Kinderpflegerin (Teilzeit) in der Bienen-



gruppe unterstützen. **Veronika Verch** ist an drei Vormittagen als Zusatzkraft in der Schmetterlingsgruppe tätig. **Franziska Kriechbaumer**, die ihre Ausbildung

zur Erzieherin bei uns abgeschlossen hat, kommt zurück in die Kinderkrippe und wird die Gruppenleitung der neuen Käfergruppe übernehmen.



Celina Keppner unterstützt die Käfergruppe



— Anzeige —

Achtung! Ausbildungs- platz frei!

Wir suchen einen Auszubildenden (m/w/d) zum Steinmetz.

Interesse?

Bitte vollständige Bewerbungsunterlagen per e-Mail senden.



AS Andreas Sprunkel
Steinmetz- u. Steinbildhauermeister

Oberpfammernerstr. 27
85658 Egmatting/Orthofen
08095/87 32 39 oder 0176/22 91 31 22
andreas@steinmetz-sprunkel.de

www.steinmetz-sprunkel.de



dabei zusätzlich als Praktikantin im kommenden Krippenjahr.

Da die Kinderkrippe nun unter derselben Trägerschaft läuft wie der Egmatinger Hort, fand im September ein erstes gemeinsames Treffen der Mitarbeiter statt. Im Restaurant Marktblick wurden in gemütlicher Atmosphäre Infos ausgetauscht, sich gegenseitig kennengelernt und viel gelacht.

Wir freuen uns, unter den neuen Rahmenbedingungen auch mit den Kindern in ein neues aufregendes Krippenjahr zu starten. Zunächst dürfen wir einige neue Familien herzlich in unseren Gruppen begrüßen, bevor es bald an viele tolle bevorstehende Aktionen geht. Von Laternenbasteln, dem St. Martinsumzug bis hin zu einer Einweihungsfeier ist alles dabei. Wir sind gespannt!

Wir möchten bereits jetzt auf unseren **Tag der offenen Tür** aufmerksam machen, dieser findet am 28. Februar 2025 in der Kinderkrippe statt. Alle Familien die Interesse an einem Krippenplatz haben sind herzlich dazu eingeladen sich die Räumlichkeiten anzusehen und das Personal kennen zu lernen.

Schaut bei Interesse im Vorfeld auf unserer Website birkenzwergerl.de vorbei. Dort finden sich alle wichtigen Formulare, als auch eine Möglichkeit der direkten Kontaktaufnahme.

Nun wünschen wir eine besinnliche Vorweihnachtszeit

Euer Birkenzwergerlteam



CRISTALINA

Schlossgarten

Restaurant & Pizzeria

Öffnungszeiten

Dienstag bis Samstag 11:00 - 22:00 Uhr

Sonntag 10:30 - 22:00 Uhr

Warme Küche 11:00 - 21:30 Uhr

Montag Ruhetag



Lieferservice Tel. 08095 5789906
 Alle Gerichte auch zum Mitnehmen
 10% Rabatt bei Abholung
 Schloßstrasse 15
 85658 Egmatting
 Tel. 08095 5789906
www.cristalinaschlossgarten.de



Hort Egmating



Am Freitag,
den 14. März 2025
findet von 15.00 Uhr bis
17.00 Uhr unser
Tag der offenen Tür
statt. Interessierte können sich
in dieser Zeit über den Hort
informieren. Wir freuen
uns auf Sie!

Advent, Advent, ...

In der kalten dunklen Jahreszeit freuen sich die Kinder auf warme Stuben voll Lichter und duftendem Gebäck.

Wir verabschieden ein Jahr, welches gut gefüllt war mit Veränderungen und Aktivitäten.

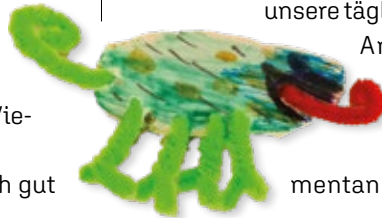
Besonders freuen wir uns über die neue Kooperation mit dem Dorfladen Egmating, der uns wöchentlich eine gesunde und frische Obst-/Gemüsebox liefert. Vielen Dank hierfür!

Die neuen Erstklässler haben sich gut

im Hort eingewöhnt. Sie wurden mit offenen Armen von den „alten Horties“ aufgenommen. Und nicht nur bei den Kindern hat sich etwas verändert, sondern auch unser Personal wurde durch zwei Auszubildende und eine Studentin erweitert.

Dank vieler Unterstützer und unserem offenen Konzept ist es uns möglich, fast alle Räume des Rathauses und umliegendes Areal wie Sportplatz, Spielplatz, Turnhalle oder Garten ausgiebig zu nutzen. Durch unsere täglich wechselnden

Angebote unterstützen wir die Kinder sich zu entfalten. Momentan sind sie sowohl



— Anzeige —

 <p>www.haflhof.de</p>	<p>Mia wünschen Euch eine schöne Adventszeit!</p> <p>Vom 27. bis 29. Dezember samma für Euch da.</p> <p>Kesselfleisch, Mo, 13. Jan</p>	
<p>Killistraße 6 • 85658 Münster/Egmating • Telefon 08093.5336 • info@haflhof.de</p>		



linke Seite: Chamäleon als Laubsägearbeit, oben: Windlichter für Herbst und Halloween; die Kinder beim Pizza machen

sportlich als auch „basteltechnisch“ nicht zu bremsen.

Auf diesem Wege ein großes Lob an alle, die uns zwischendurch mit „Rohstoffen“, wie z.B. Wolle, Papier, Papprollen etc. versorgen. In den Herbstferien wurde unermüdlich laubgesägt, geklebt, gebacken und geknüpft. Die Kinder stellten sowohl Herbstdeko als auch Halloween-Accessoires am laufenden Band her. Auch die selbst gemachte Pizza fehlte nicht. Zutaten hierfür haben die Kinder in einer Kinderkonferenz selbst ausgewählt und anschließend im

Fotos: privat

Dorfladen besorgt. Am nächsten Tag ging es ordentlich zur Sache mit Teigkneten, Ausrollen, Belegen und Backen. Andere Kinder waren mit Serviettenfalten und Tisch-Windlichter-Herstellung beauftragt. An einem schön gedeckten Tisch ließen wir uns die Pizza schmecken.

Wir freuen uns auf ein buntes 2025 mit den Kindern, wünschen Ihnen schöne Weihnachten und ein gesundes neues Jahr, das Hortteam Egmating.

— Anzeige —



Wir suchen Verstärkung:

ZMF / ZMA

in Voll- / Teilzeit



„Wir bringen Sie zum Lächeln, in jeder Hinsicht“

Kieferorthopädie

Höhenkirchen-Siegertsbrunn

— Dr. Julian Klos —

Bahnhofstr. 21
 85635 Höhenkirchen-Siegertsbrunn
 Fon: 08102 - 9968200
 Mail: praxis@kfo-siegertsbrunn.de
 Web: www.kfo-siegertsbrunn.de



Kath. Kindergarten St. Johann Baptist



Ein neues Kindergartenjahr beginnt

Im September sind wir in ein neues Kindergartenjahr gestartet. Wir sind also in der Eingewöhnungsphase. Am 24. September gab's das erste Highlight, die Vorschulkinder durften auf **die Wies'n** gehen. Es wurden einige Fahrgeschäfte besucht, es gab eine zünftige Brotzeit und jedes Kind bekam sogar noch ein Lebkuchenherz geschenkt. Danke an die Ochsenbraterei an dieser Stelle.

Am 30. September fand im Kindergarten die Wahl des neuen **Elternbeirates** statt, ein herzliches Willkommen und auch schon mal ein großes Dankeschön für eure Unterstützung.

Gleich in der darauffolgenden Woche fand am 2. Oktober unser **Gottesdienst mit Kindersegnung** statt. Da dieses Jahr alles

unter dem Thema „Hl. Franziskus“ stand, durften die Kinder ein Kuscheltier mit in die Kirche bringen. Die Kirche war gut gefüllt, da viele Eltern und Geschwisterkinder unserer Einladung gefolgt sind.



v.l.n.r.: Kinderwortgottesdienst mit Pfarrer Riemhofer, Oktoberfestbesuch, Erntedankfeier



Nach einer interessanten Geschichte vom Hl. Franziskus und vielen Liedern, durfte jedes Kind mit seinem Kuscheltier nach vorne kommen und erhielt seinen Segen durch Herrn Pfarrer Riemhofer. Da an diesem Tag auch den Schutzengeln gedacht wurde, bekam jedes Kind einen reflektierenden Schutzengel für seine Kindergarten tasche. Herzlichen Dank an die Pfarrei. Gut beschützt konnten wir nun ins neue Jahr starten.

Am Wochenende feierte die Katholische Gemeinde **Erntedank**. Von der Lebensmitteldekoration der Kirche entstanden – durch viele kleine und große fleißige Hände – Obstteller und zwei leckere Suppen für das Kindergarten- Buffet am 8. Oktober. Alles mundete hervorragend. Vielen Dank! Am 14. Oktober haben wir mit der sehn-

lichst erwarteten **Vorschule** bei den zukünftigen Schulkindern begonnen. Auch der Lehrerbesuch, Besuch der Erstklässler und der Schulbesuch stehen in den nächsten Wochen an.

Eifrig bastelten die Kinder ihre Laternen für den **St. Martinsumzug**.

Im Dezember beginnt die „staade Zeit“, in der wir Besuch vom **Nikolaus** erwarten und vielleicht kommt auch das Christkind vorbei.

Der Elternbeirat wird im Dezember noch mit den Kindern eine **Bastelaktion** starten. Die entstandenen Kunstwerke können dann am Christkindlmarkt gekauft werden.

Der Pfarrkindergarten wünscht allen eine besinnliche und ruhige Adventszeit und ein vor allem friedliches, gutes neues Jahr.

Fotos: A. E. Gair, M. Spitzentränker

— Anzeige —



Trauerdienste Schmid

BESTATTUNG · VORSORGE · TRAUERBEGLEITUNG



MENSCHLICHKEIT ZUVERLÄSSIGKEIT INDIVIDUALITÄT KOMPETENZ

In guten Händen

Ihr persönlicher Bestattungsdienst
in Stadt und Landkreis München



Alexander Schmid,
Geprüfter Bestatter



BESTATTER
VOM HANDEWERK GEPRÜFT

Thomas Schmid

OTTOBRUNN

Rosenheimer Landstr. 63

089 / 68 30 68



Grundschule Egmating- Oberpframmern



Das neue Schuljahr hat begonnen

Im Juli 2024 wurde an der Grundschule Egmating-Oberpframmern eine langjährige Kollegin verabschiedet. **Uschi Breithaupt**, die viele Jahre den evangelischen Religionsunterricht an der Schule gestaltet hat, trat ihren wohlverdienten Ruhestand an. Wir danken Frau Breithaupt von Herzen für ihr großes Engagement und wünschen alles Gute für den kommenden Lebensabschnitt.



Im September konnten wir dann unsere Erstklasskinder und deren Familien begrüßen. Wir freuen uns über die vielen neuen Mitglieder der Schulfamilie. Im Schuljahr 2024-25 gibt es wieder zwei erste Klassen.

Schon jetzt ist viel los in der Schule. Neben dem Unterricht steht in den nächsten Wochen in jeder unserer neun Klassen ein Wandertag an.

— Anzeige —



**Praxis für Osteopathie & Kinderosteopathie
Christine Zundel**

Heilpraktikerin, Osteopathin

Osteopathie in Egmating

Wiesenäckerweg 51
85658 Egmating

Telefon 08095-8748656
osteopathie-zundel@gmx.de

www.osteopathie-zundel.de





Links: Prämienverleihung der Klimaschulen im Landkreis Ebersberg

Rechts: Helena und Michael beim gemeinsamen Schulfrühstück u. a. mit Äpfeln aus dem Schulgarten



Das Schulmotto lautet im Schuljahr 2024-25: „**Jeder ist einzigartig – zusammen sind wir großartig**“.

Um das Zusammengehörigkeitsgefühl zu stärken, fand im Schulhaus Oberpframmern bereits ein gemeinsames „Schulfrühstück“ mit den ersten und zweiten Klassen statt. So konnten sich die Kinder bei einer Brotzeit besser kennenlernen und austauschen. Unter anderem wurden dabei die Äpfel aus unserem Schulgarten gegessen. Am 17. Oktober 2024 fand an der Grundschule Grafing die **Prämienverleihung der Klimaschulen** im Landkreis Ebersberg durch die Energieagentur Ebersberg statt. Die Prämie von 550 Euro für die Grundschule Egmating-Oberpframmern nahmen die Erste Bürgermeisterin Inge Heiler (Egmating), der Erste Bürgermeister Andreas Lutz (Oberpframmern) und die stellvertretende Schulleitung Eva Brandt entgegen. Damit wurden die zahlreichen Aktionen der Grundschule rund um das Thema Klimaschutz gewürdigt. *Eva Brandt*

Anzeige

AT RAUM AUSSTATTUNG & POLSTEREI ARNE TAMM

Ihr Raumausstatter vor Ort

Wir führen:

Gardinen

Flächenvorhänge

Plissee, Jalousien, Rollo

Vorhangstangen

sowie sämtliche Gardinenzubehör
große Auswahl an Vorhang- und
PolsterstoffenNeubezug Ihrer Möbel in eigener
Werkstätte

Aufmaß- und Montageservice

Ahornstraße 1 · Siegertsbrunn

Tel. 08102-99 57 70

www.tamm-raumausstattung.de**Öffnungszeiten:**

Dienstag, Donnerstag und Freitag:

9.30 - 12 Uhr und 14 - 18 Uhr

Montag, Mittwoch und Samstag geschlossen.

Außerhalb unserer Geschäftszeiten gerne
Termine nach Vereinbarung.

Kinder- und Jugendbücherei Egmating



Kinder- und
Jugendbücherei
Egmating



Wir ziehen um mit Sack und Pack.

Von unten geht es jetzt nach oben.

Wir freuen uns und danken dem Gemeinderat und Frau Heiler für die Entscheidung, uns den freige-

wordenen Raum im Erdgeschoß der Ehamosträße 27 zu überlassen. Ein wunderbares vorgezogenes Weihnachtsgeschenk. Dies bedeutet für uns, dass wir noch öffentlicher werden, man sieht gleich von der Straße aus, dass es hier eine Kinderbücherei gibt und der Zugang für alle wird auch einfacher. Wir werden das unsere dazu beitragen, auch hier wieder einen Begegnungsraum für Lesebegeisterte zu schaffen.

Zunächst wird der Raum noch von der Gemeinde renoviert, für uns heißt es jetzt aber schon planen: wo kommt was hin, wie können wir den Raum ansprechend gestalten, usw.

Und dazu benötigen wir Hilfe. Den genauen Zeitraum wissen wir noch nicht. Doch alle die helfen wollen, sei es beim Umzug oder anderen Arbeiten, können sich bei uns melden. Entweder während der Öffnungszeiten in der Bücherei oder per Mail

unter lesen@buecherei-egmating.de. Und wir freuen uns auch über Geldspenden für neue Anschaffungen. Der Umzug bedeutet aber auch, dass wir voraussichtlich nach den Weihnachtsferien noch bis Ende Januar geschlossen haben – bitte informiert euch auf unserer Homepage über den aktuellen Stand.

Danke an alle, die uns bis hierher begleitet haben und uns jetzt bei diesem großen Schritt unterstützen wollen.

So wünschen wir allen eine ruhige Adventszeit und ein frohes und friedvolles Weihnachtsfest.

Die sechs Büchereidamen

Kinder- und Jugendbücherei Egmating

Ehamostr. 27, 85658 Egmating
buecherei-egmating.de
lesen@buecherei-egmating.de

Öffnungszeiten: Dienstag und Donnerstag von 15 bis 17.30 Uhr.

In den Ferien ist die Bücherei geschlossen. **Bitte informiert euch über die aktuellen Öffnungszeiten im Januar auch auf unserer Homepage!**



AUTOHAUS MITTERMÜLLER



Beispielfoto der Baureihe
Ausstattungsmerkmale ggf. nicht Bestandteil des Angebots

DER ASTRA

FAHRSPASS AUF GANZER STRECKE.



Werkstatt für
alle Fabrikate

- + OPEL Vertragshändler
- + OPEL Vertragswerkstatt
- + JUNGE OPEL Kompetenzcenter
- + 1a Autoservice für alle Fabrikate
- + kostenloser Hol- & Bringservice

NEU IM AUTOHAUS MITTERMÜLLER:
Neu- & Jahreswagen
aller Fabrikate zum Bestpreis

ProNeuwagen

Adolf-Kolping-Str. 1 | 85625 Glonn
08093-759 | www.autohaus-mittermueller.de



Arbeitsgemeinschaft Historisches Egmating



Ergebnis unseres Gewinnspiels

Der Aufruf, uns alte Klassenfotos zur Verfügung zu stellen, hat tolle Ergebnisse gebracht. Wir haben nicht nur richtig alte Fotos zum Veröffentlichen bekommen, sondern auch noch weitere sehr interessante Bilder, die die Geschichte Egmatings dokumentieren. **Sie stehen inzwischen auf unserer Homepage aghe.info zum Stöbern und Recherchieren bereit.**

Die Gewinner, Familie Haidenthaler, Familie Kieslinger und Familie Riedmaier, durften inzwischen auch ihre Preise – je einen Gutschein für den Dorfladen – in Empfang nehmen. Herzlichen Glückwunsch und vielen Dank an alle Teilnehmer!

Einweihungsfrühstück unseres Arbeitsraums

Am 31. Oktober haben wir den Arbeitsraum mit einem kleinen Frühstück eingeweiht, auch Frau Heiler hat kurz vorbeigeschaut. Jetzt können die nächsten Projekte gestartet werden. Und vielleicht sehen wir uns noch bei unserem Stammtisch am 12. Dezember ab 19 Uhr im Tannenhof?

*Ein friedvolles und gesegnetes
Weihnachtsfest wünschen wir
Ihnen allen und ein gesundes
Jahr 2025.*



Den folgenden Bericht über Heimatvertriebene in Egmating hat Franz Nowotny recherchiert - ein Thema, das ihm als persönlich Betroffener sehr am Herzen liegt.

Egmating nach dem Ende des 2. Weltkrieges „Und dann kamen auch noch die Heimatvertriebenen und Flüchtlinge“

Teil 1

Trotz der Nähe zu München ist der Gemeindebereich Egmating wie auch der gesamte Landkreis Ebersberg von größeren Schäden durch Fliegerangriffe, Bombardierungen oder sonstiger Kampfhandlungen verschont geblieben. Nur vereinzelt kam es zu Abwürfen von Brandbomben und Sprengbomben, die jedoch auf freiem Feld oder im Wald landeten und keinen größeren Schaden anrichteten. Auch den Amerikanern fiel die Unversehrtheit des Landkreises auf. In einem Wochenbericht vom 18. August 1945 heißt es lapidar: Die Bayern, besonders die in Ebersberg, haben die Schwere des Krieges überhaupt nicht gespürt.

Bevor die offizielle Kapitulation Deutschlands am 8. Mai 1945 erfolgte, überschritten am 1. Mai 1945 amerikanische Truppen die Landkreisgrenze. Trotz massiver Panzersperren aus Holzgewerken, einem aufgestellten Volkssturm und vier großen deutschen Kampfpanzern im Gemeindebereich, vollzog sich der Einmarsch der Amerikaner friedlich. Die amerikanische Militärregierung übernahm das Kommando, im Juni



1945 wurde ein neues 7-köpfiges Gremium mit der Aufarbeitung der Kriegsfolgen und dem Neuanfang Egmatings bestimmt. Im Juni 1948 erfolgte die erste demokratische Gemeindewahl seit 1933.

Eigentlich war Egmatung, von der Struktur überwiegend bäuerlich, mit ca. 650 Einwohner für den Neuanfang gut aufgestellt nach dem Krieg. Es gab drei Wirtschaftshäuser, einen Bäcker, zwei Kramerläden, einen Metzger sowie einen Schmied, eine Wagnerei, eine Käserei und einen Holzhandel. Es waren auch keine größeren Kriegsschäden an Haus und Flur zu bewältigen. Aber die Folgen des Krieges haben die Gemeinde wie allorts sehr schwer getroffen; unendliches Leid entstand durch gefallene und vermisste Soldaten aus fast jeder Familie, Hungersnot, Zwangswirtschaft...

Woher kamen die „Flüchtlinge“, die jedoch größtenteils Heimatvertriebene und Deutsche bzw. deutschsprachige Minderheiten waren? Im August 1945 legten die Siegermächte die Grenzen zwischen

Deutschland und seinen Nachbarländern fest. dabei wurde auch beschlossen, dass „die Überführung der deutschen Bevölkerung oder Bestandteile derselben“, die in diesen Ländern gelebt und zurückgeblieben waren, schnellstens nach Deutschland zurückgeführt werden müssen.

Ohne Berechtigung nahmen das auch Jugoslawien und zum Teil auch Rumänien in Anspruch. Da sich die Konferenz nicht über die Ostgrenzen Deutschlands einigen konnte; verstanden Polen und die Sowjetunion die von ihnen besetzten deutschen Ostgebiete als Teil ihrer Staaten und vertrieben die Deutschen auch aus dem Reichsgebiet. Mehr als 14 Millionen Menschen mussten ihre Heimat verlassen. Wenn sie nicht freiwillig gehen wollten, wurden sie gewaltsam zusammengetrieben und in Güterwaggons nach Deutschland verfrachtet. Die Abschiebung erfolgte gewaltsam, erniedrigend brutal, menschenunwürdig und von Rachege-lüsten getrieben. Mindestens 2 Millionen Menschen von den insgesamt 14 Millionen

kamen nie an. Sie starben unterwegs durch Kugeln, Mord aus Rache, Krankheiten, erfroren in Eis und Schnee oder ertranken in der Ostsee. **Eine besondere Bedeutung der Vertreibung für Bayern hat das Sudetenland mit ihren Sudetendeutschen.** Viele Deutsche haben sich



Flucht und Vertreibung der Deutschen 1944 bis 1948
Quelle: Spiegel



schon vor einigen hundert Jahren angesiedelt, sie waren Bestandteil des „Heiligen römischen Reiches deutscher Nation“ und später auch von dem österreichisch-ungarischen Habsburgerreich bis zum Ende des ersten Weltkrieges 1918 und der Zerschlagung des Vielvölkerstaates. Europa sollte entsprechend den Siegermächten neu geordnet werden. Am 28. 10. 1918 wurde ein neuer Staat, die Tschechoslowakei gegründet. Eine Eigenständigkeit der Sudetendeutschen in einer Provinz wurde von dem ersten Präsident Masaryk abgelehnt. „Die von den Deutschen bewohnten Gebiete sind und bleiben unser“. Unter Berufung auf das Selbstbestimmungsrecht forderten die Sudetendeutschen den Anschluss ihrer Heimatgebiete an Deutsch-Österreich bzw. an das Deutsche Reich. Das wurde in der Friedenskonferenz in Versailles und St. Germain von den Siegermächten untersagt. Bei einer friedlichen Demonstration am 4.

März 1919 erschossen tschechische Soldaten über 50 Deutsche und mehrere Hunderte wurden verwundet.

Ab diesem Zeitpunkt begann die sudetendeutsche Tragödie. Die tschechoslowakische Staatsführung begann mit der Entnationalisierungspolitik gegenüber den Sudetendeutschen: Die Spannungen zwischen den Sudetendeutschen und dem ihnen aufgezwungenen Staat wurden unerträglich. Sie führten schließlich zur Sudetenkrise, auf deren Höhepunkt England und Frankreich 1938 von der Tschechoslowakei die Abtretung der sudetendeutschen Gebiete an das deutsche Reich forderten. Im selben Jahr erfolgte die Abtretung durch die Tschechoslowakei. Das Münchner Abkommen von 1938 regelte das Selbstbestimmungsrecht der Sudetendeutschen und es erfolgten auch Abtretungen an Polen und Ungarn. Nicht erkannt wurde, dass Hitler auf brutale Okkupation aus war. Am 15. März 1939 be-



gann die Besetzung des Restgebietes von Böhmen und Mähren und es wurde zum Reichsprotektorat unter der Führung von Reinhard Heydrich, dem sog. Schlächter von Prag, der bei einem Attentat der Tschechen ums Leben kam, erklärt. Die deutschen Besatzer reagierten auf die Ermordung mit einem Massaker an der tschechischen Bevölkerung. Das sollte sich noch furchtbar rächen. Der Hergang ist bekannt. Die brutalste Vertreibung, die **Benesch-Dekrete von dem tschechischen Ex-Präsidenten Edvart Benesch** aus dem Londoner Exil geplant und vorbereitet, begann nach Kriegschluss Mitte Mai 1945. Als Vorwand diente die Behauptung, die Sudetendeutschen seien die „Fünfte Kolonne Hitlers“. Den Sudetendeutschen wurde die Staatsangehörigkeit aberkannt, ihr Besitz wurde beschlagnahmt (Enteignung). Die eigentliche Vertreibung geschah erst wild und ungeordnet. Die kommunistisch geführten tschechischen Nationalausschüsse mit der Terrorgruppe Rote Garden begannen in der ersten Phase mit Massenhinrichtungen, Vergewaltigungen und Einweisungen in tschechische Konzentrationslager. Während dieser Zeit nahmen sich Tausende Deutsche selbst das Leben. Die Einwohner wurden aus ihren Häusern und Wohnungen mit minimalem Gepäck herausgetrieben. Sie mussten in grenznahen Gebieten über die deutsche Reichsgrenze fliehen. Historisch bekannt ist der „Brünner Todesmarsch“. Am 31. Mai 1945 wurden rund 26.000 Deutsche zur etwa 55 Kilometer entfernten österreichischen Grenze getrieben.

Den ungekürzten Text finden Sie auf unserer Homepage unter aghe.info/geschichten

Mindestens 2000 Menschen starben dabei durch Entkräftung, Krankheiten, Folter, Vergewaltigung und Mord.

Erst nach dem Erlass einer Reihe von Dekreten durch Präsident Benesch im Frühjahr 1946 begann die geregelte Enteignung und Vertreibung der noch verbliebenen Sudetendeutschen. Die Betroffenen hatten eine halbe Stunde Zeit zum Packen und sie durften pro Person 50 Kg Gepäck, Lebensmittel für drei Tage und 1000 Reichsmark mitnehmen. In der Hauptphase von Januar bis November 1946 wurden ca. 1000 Eisenbahnzüge (Viehwaggons), vollgepackt mit durchschnittlich je 1200 Vertriebenen, in den Westen abgeschoben.

In den eineinhalb Jahren des Schreckens wurden über **3 Millionen Sudetendeutsche aus ihrer Heimat vertrieben**, knapp 250.000 Menschen fanden dabei den Tod. Ein Verbrechen gegen die Menschlichkeit! Von den ca. 12 Millionen Heimatvertriebenen und Flüchtlingen aus den Ostgebieten kamen fast 2 Millionen nach Bayern.

Egmating mit ca. 650 Einwohnern musste ca. 450 Heimatvertriebene aufnehmen.

Den größten Anteil hatten die Sudetendeutschen mit ca. 60 %, gefolgt von den Schlesiern und den Südostdeutschen sowie den Minderheiten aus Ostpreußen und Pommern.

Franz Nowotny

Wie gelang Egmating die Integration der Heimatvertriebenen? Fortsetzung folgt!

Quellen: Der Landkreis EBE: Geschichte und Gegenwart (Teil 1 u. 4), Spiegel: Verlorene Heimat, Sudetendeutsche Landsmannschaft: Wer sind die Sudetendeutschen.



Freiwillige Feuerwehr Egmating



Leistungsprüfung „Gruppe im Hilfeleistungseinsatz“

Vom 26. August bis zum 6. September haben elf Feuerwehrdienstleistende (neun Männer und zwei Frauen) an dem Leistungsabzeichen „Gruppe im Hilfeleistungseinsatz THL“ teilgenommen.

Dies waren:

Stufe 5 (Gold-Grün): Christian Filies

Stufe 3 (Gold): Sven Bürger, Johannes Öpp

Stufe 2 (Silber): Max Schadhauser

Stufe 1 (Bronze): Marc Göttler, Ludwig Hahn, Jan Negraschus, Kai Neuhaus, Doris Obendorfer, Sophia Obendorfer, Einar Rossmann

Die Leistungsprüfung kann alle zwei Jahre absolviert werden. Angenommen wird ein Verkehrsunfall mit einer im Fußbereich eingeklemmten Person. Innerhalb von gut zwei Minuten wird das zur Bergung benötigte Gerät aufgebaut, sowie eine Verkehrsabsicherung und der Brandschutz erstellt - zum Eigenschutz und zum Schutz der verunfallten Person!

Das Verfahren ist fest geregelt und wird von mindestens zwei Schiedsrichtern überwacht und begutachtet.

Zu dieser praktischen Prüfung gibt es verschiedene Zusatzaufgaben die sowohl einzeln als auch im Trupp zu lösen sind.

Das Abzeichen gibt es in den sechs Stufen Bronze; Silber; Gold; Gold-Blau; Gold-Grün;

Gold-Rot. Wir gratulieren allen Teilnehmern zur bestandenen Prüfung!

Grundausbildung der Feuerwehr in der Verwaltungsgemeinschaft Glonn – Modulare Truppmann Ausbildung (MTA)

Im Oktober war es soweit, fünf Feuerwehranwärterinnen der Feuerwehr Egmating stellten sich nach einer mehrwöchigen Ausbildung, aufgeteilt in Theorieabende und Praxis-

Fotos: privat



Unsere Teilnehmer: hinten v.l.: Christian Filies, Sophia Obendorfer, Ludwig Hahn, Marc Göttler, Johannes Öpp. Vorne v.l.: Max Schadhauser, Doris Obendorfer, Kai Neuhaus, Einar Rossmann, Jan Negraschus (nicht im Bild: Sven Bürger)



Samstagen der Prüfung Ihrer MTA Grundausbildung.

In einem theoretischen Teil und anschließenden vier praktischen Aufgaben, konnten sie ihr Wissen beweisen.

Wir können mit größter Freude verkünden,

dass alle Teilnehmerinnen bestanden haben und somit den ersten großen Schritt in das Feuerwehrleben geschafft haben.

Wir wünschen Euch nur das Beste für euer kommendes Feuerwehrleben und dass ihr von jedem Übungs- und Einsatzdienst immer wieder gesund nach Hause

kommt!

Die Zeugnisse wurden durch den Kreisbrandinspektor für Ausbildung, Albert Wirth, ausgegeben, welcher auch für den theoretischen Teil der Prüfung verantwortlich war.

Wir bedanken uns bei dem Lehrgangsleiter Stefan Jaensch, den Kommandanten und allen Ausbildern für Ihre Zeit und die hervorragende Zusammenarbeit, ohne die dieser Lehrgang nicht möglich wäre.

Die Teilnehmerinnen der Feuerwehr Egmatting: v.l. Sandra Habammer, Felicitas Dinger, Laura Huber, Selina Obendorfer, Antonia Dobler



— Anzeige —

Dein Fachgeschäft für Fahrräder und Spielwaren in Glonn



Marktplatz 8 85625 Glonn
info@rad-spiel.de
www.rad-spiel.de



GTEV Kreuzbergler Egmating



*Gebirgstrachten-
Erhaltungsverein
"Kreuzbergler"
Egmating e.V.
gegr. 1920*

Ein Verein wird getragen von Mitgliedern, die sich stark für die Ziele des Vereins einsetzen. So ist es auch bei uns Trachtlern. Ohne die Mithilfe und die Unterstützung vieler Einzelner würde das Vereinsleben nicht funktionieren, könnten viele Veranstaltungen nicht durchgeführt werden, wären Angebote für die Kinder und Jugendlichen nicht möglich. Darum steht der große Dank des Vorstands an viele aktiv tätige Mitglieder hier an erster Stelle.

Ein besonderer Dank sollte die Ernennung zum Ehrenmitglied für Martina Lipp sein. Bei der Herbstversammlung am 31. Oktober 2024 überreichte der Erste Vorstand Ludwig Hutterer eine Urkunde und das

dazu gehörende Zeichen. Martina Lipp ist seit 44 Jahren aktives Mitglied. Seit ihrer Kinder- und Jugendzeit rückt sie bei den Trachtenfesten mit aus. 1996 wurde sie als Beisitzerin in den Vereinsausschuss gewählt, 1998 übernahm sie das Amt der Ersten Kassierin. Ganze 25 Jahre (bis 2023) erfüllte sie diese verantwortungsvolle Aufgabe äußerst gewissenhaft. Seit dem letzten Jahr unterstützt sie ihren Nachfolger Sebastian Berghammer als Zweite Kassierin. Auch die Aktivengruppe darf auf ihre Hilfe bauen, wenn wieder das Bulldoggtreffen auf ihrem Hof veranstaltet wird. Wir möchten nochmals sagen: „Vergelt’s Gott“ Martina!



Hoagascht

Am Samstag, 9. November 24, luden wir zum jährlichen Hoagascht ins Hotel Tannenhof ein. Mitwirkende waren die Auzinger Musikanten aus der Nähe von Ramsau,

Ernennung zum Ehrenmitglied: Martina Lipp



*Ehrung Fabian Feigl für 25 Jahre
und Martin Stürzer für 70 Jahre
Mitgliedschaft*

die als Wirtshausmusi mit Tuba, Bariton, Flügelhörnern, Ziach und Gitarre flotte Stückl aufspielten und als Männer Dreigsang oder Frauen Zwoagsang lustige und auch staade Lieder darboten. Dabei waren auch unser Ehrenvorstand Karl Schabmair und Lisl Höss, die als bestens bekannte Geschwister Schabmair beliebte Lieder vom „Oim- und Jaagerleben“ sangen. Die Hirschberg Zithermusi, aus dem Chiemgau vervollständigte die musikalische Vielfalt. Drei Zitherspieler mit jeweils einer Kerschensteiner Zither wurden bei ihren virtuosen Stücken von einem Gitarrenspieler auf der Kontragitarre begleitet. Die Besucher erlebten einen wunderbaren Abend mit musikalisch auf höchstem Niveau dargebotener Volksmusik. Zwischen den Stücken erzählte Ansager Sepp Furtner aus



Fotos: L. Hutterer

Prien informative und viele humorvolle Geschichten.

Ehrung langjähriger Mitglieder

Eingebettet in dieses musikalische Programm fand die Ehrung unserer langjährigen Mitglieder statt. Ludwig Hutterer dankte Martin Stürzer für die jahrzehntelange Unterstützung unseres Vereins, u.a. auch als beliebter Festwirt bei zahlreichen Jubiläumsfesten und überreichte eine Urkunde sowie eine Erinnerungsnadel für 70 Jahre Mitgliedschaft.

Für 25 Jahre Mitgliedschaft, davon 24 Jahre als Ausschussmitglied, wurde Fabian

— Anzeige —

AUTO CHECK



KFZ Bachmair

Ein frohes Weihnachtsfest und gute Fahrt im neuen Jahr
wünscht Ihr AC AUTO CHECK-Team

- | | | |
|--|--|--|
| <ul style="list-style-type: none"> ■ Reparaturen aller Marken ■ Wartung/Inspektion ■ Unfallinstandsetzung ■ Reifen + Räder | <ul style="list-style-type: none"> ■ Hauptuntersuchung
(mit integrierter AU) in Zusammenarbeit mit autorisierten Prüforganisationen | <ul style="list-style-type: none"> ■ Klimaservice ■ Autoglasfachbetrieb ■ Werkstatt-Ersatzwagen ■ Kostenloser Hol- & Bringdienst |
|--|--|--|



Kreuzberg 8
85658 Egmatting
Telefon 08095-322
Fax 08095-871237
info@kfz-bachmair.de
www.kfz-bachmair.de





Auzinger Wirtshausmusi

Feigl geehrt. Er ist seit der Kinderzeit aktiv am Vereinsleben beteiligt und arbeitet dafür. Er erlernte das Platteln als kleiner Bub und gab dieses Wissen später als Erster Vorplattler, dann als Zweiter Vorplattler bis 2021 an die Kinder weiter. Noch heute hilft er bei den Plattlerproben aus, wenn Not am Mann ist. Seit 2021 ist er als Beisitzer im Ausschuss tätig. Immer war und ist er ansprechbar, wenn Hilfe gebraucht wird, sei es bei den Veranstaltungen der Aktiven oder sonst im Verein. Dafür fand der Erste

Foto: M. Oertli

Vorstand bei der Überreichung der Urkunde und der Ehrennadel das passende Wort: „Vergelt´s Gott“ Fabian!

Ebenfalls für 25 Jahre Mitgliedschaft wurden Resi Faltlhauser, Adrian Feigl, Leo Schön sowie Birgitt und Andreas Voglrieder geehrt. Leider konnten sie alle aus verschiedensten Gründen die Urkunden nicht persönlich entgegennehmen.

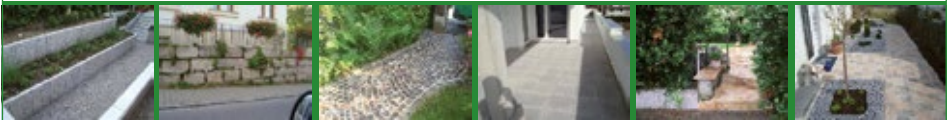
Christkindlmarkt

Nachdem in diesem Sommer und Herbst die meisten unserer Veranstaltungen, vor allem aber das Tanzmusiktreffen im September von schlechtem Wetter überschattet waren, hoffen wir jetzt auf einen guten Christkindlmarkt-Sonntag, vielleicht leicht überzuckert vom ersten Schnee, so kalt, dass der Glühwein eine Wohltat ist, aber doch so warm, dass keiner kalte Füße bekommt. Dazu ein paar Sonnenstrahlen, die

— Anzeige —

Garten- und Landschaftsbau Barisic

Rosenheimer Landstr. 1, 85653 Aying
 Telefon 08095 / 875 96 41, Mobil 0174 / 973 25 62
 Fax 08095 / 875 96 42, E-Mail: marko.barisic@t-online.de



Ob Neubau, Umgestaltung oder Gartenpflege -
 nach Ihrem Wunsch gestalten wir Ihnen Ihr persönliches Paradies.

PFLASTERN - PFLANZEN - BAUMFÄLLUNG - TERRASSEN - ZÄUNE -
 NATURSTEINMAUERN - SCHWIMMBADANLAGEN - BAGGER- UND RADLADERARBEITEN
 KANAL- UND ENTWÄSSERUNGSARBEITEN - ABRUCHARBEITEN UND AUSHUB



gute Laune machen. Wann Petrus uns dieses wunderbare Winterwetter bescheren soll? Am dritten Adventssonntag, 15. Dezember 2024. Gemeinsam mit den Keglern freuen wir uns auf Ihren Besuch an unserem Standl.

Damit geht das Jahr 2024 dann langsam zu Ende.

Aber im neuen Jahr geht es weiter

Wir laden herzlich ein
gleich zu Beginn des Jahres 2025,
am Sonntag, 5. Januar, zur

Christbaum- versteigerung

im Hotel Tannenhof.
Beginn: 19.30 Uhr

Wir freuen uns schon auf diesen immer sehr fröhlichen Abend mit Freunden des

Trachtenvereins. Bei der Versteigerung soll für jeden etwas Interessantes an den Astln oder am Gipfe dabei sein. Hans Heiler wird als Versteigerer die Gäste humorvoll zum Bieten animieren und auch die musikalische Umrahmung sorgt für gute Unterhaltung.

Wir, die Kreuzbergler Egmatung, bedanken uns bei allen Gemeindegürgern, die durch den Besuch unserer Veranstaltungen Ihre Unterstützung zeigen.

Eine besinnliche Adventszeit – ein Wunsch, der sich in den seltensten Fällen erfüllt. Wir wünschen Ihnen aber eine erfüllende Adventszeit, in der Sie trotz manchmal eintretender Hektik das Gefühl haben, sich auch innerlich gut auf das Weihnachtsfest vorbereiten zu können.

*Ein frohes Weihnachtsfest und einen guten Start in das Neue Jahr 2025
wünschen die Egmatinger Trachtler*

— Anzeige —

**Fahrschule Nord-
Klamminger**



WIR SUCHEN DICH!

Wir suchen ab sofort
eine sympathische Bürodame oder Herrn
für abends zur Anmeldung als Minijob.

Bitte schick deine Bewerbungsunterlagen
an: info@fahrschule-nk.de

UNSERE STÄRKEN

- 3-mal in der Woche
- Theorieunterricht möglich
- Keine Wartezeit bei den Fahrstunden
- freundliche, geduldige und kompetente Fahrlehrer
- Führerscheinausbildung in kürzester Zeit möglich
- Moderner Fuhrpark

Aktuelle Aktionen findest du auf der Webseite



Ausbildungsklassen:

AM / A
B / B1B7 / B3B6 / BE / C / CE

BG Scheine:

wie z.B. Stapler, Ladekran

Mitglieder des VwV erhalten einen Rabatt!

DU ERREICHST UNS UNTER:

www.fahrschule-nk.de

info@fahrschule-nk.de
mobil 0175 8773321
Büro 08083 901 12 83






Obst- und Gartenbauverein Egmating

Schwammerlsuche

Die Schwammerlsuche fand am Samstag, den 21.9. wieder unter der fachkundigen Führung von Claudia Goßler statt. Vom Startpunkt Parkplatz in Richtung Dürrnhaar ging es in den Wald. Wie auf den Bildern zu sehen, konnten reichlich Pilze gesammelt werden. Wir danken Claudia für

die ausgezeichnete Führung und werden das sicher im nächsten Jahr wiederholen.

Landesgartenschau

Wir beteiligten uns im Rahmen des Kreisverbandes mit einem Gewinnspiel an der Landesgartenschau in Kirchheim. Auf dem Bild ist der Stand des Bayerischen



*oben: Reiche Ausbeute und Begutachtung der Funde bei der Schwammerlsuche
u.v.l.: Erntesaison im Kraut- und Rübenacker, Landesgartenschau*



Landesverbandes für Gartenbau und Landschaftspflege zu sehen, auf dem wir unseren Beitrag leisteten. Alles in allem war die Landesgartenschau 2024 eine sehr erfolgreiche Veranstaltung. Als Referenz hier noch einmal der Link zur Internetseite auf der es eine interessante Zusammenfassung gibt: kirchheim2024.de

Kraut- und Rübenacker

Die Erntesaison auf unserem Kraut- und Rübenacker neigt sich langsam dem Ende zu. Wir können wieder auf ein erntereiches Jahr zurückblicken und freuen uns schon auf die kommende Saison. Links unten noch mal ein Bild mit einem beeindruckenden Pflanzungs-Erfolg!

Fotos: Obst u. Gartenbauverein

Kontaktinformationen, Termine und aktuelle Mitteilungen findet ihr auf unserer Internetseite gartenbauverein-egmating.de. Falls Ihr Interesse habt unserem Verein beizutreten und Euch zu engagieren könnt ihr Anni Lang unter 08095/2532 anrufen oder per Email auch an info@gartenbauverein-egmating.de.

Zur einfacheren Informationsverteilung haben wir eine WhatsApp-Gruppe eingerichtet. Wenn ihr Interesse habt, der Gruppe beizutreten, dann meldet Euch bei Anni Lang dazu.

*Wir freuen uns auf reges Interesse und weiterhin viele gemeinsame Aktivitäten.
Euer Gartenbauverein*

— Anzeige —



Tannenhof

Hotel & Restaurant
Familie Kirschbauer
Apostelweg 27, 85658 Egmating, Tel. 08095/1208
Fax 08095/403, www.hotel-tannenhof-egmating.de

*Wir wünschen allen unseren Gästen eine schöne Adventszeit und frohe Festtage.
Gerne sind wir in der Advents- und Weihnachtszeit für Sie da, bitte reservieren Sie unbedingt vorab.*



Was gibt es Neues beim TSV?

Weiß jemand was HIIT ist? Nicht? Na dann gleich mal weiterlesen – Aufklärung folgt auf den nächsten Seiten. Für Wiederholungstäter und Neugierige können wir noch mal einen Kurs in Aussicht stellen. Neu im Programm ist Kinderyoga. Bis Dezember läuft die erste Kursreihe. Mehr Infos findet ihr auf unserer Homepage. Natürlich sind unsere Wettkampfsportler in die neue Saison gestartet. Auch bei den Mädels unserer Gerätturnabteilung gab es wieder Wettkämpfe. Wer wissen möchte, wie es bei den Fußballern und unseren Gerätturnmädels so läuft, kann es in dieser

Ausgabe nachlesen.

Dass den Fußballern neben Sport auch die gesellschaftlichen Ereignisse wichtig sind, haben sie auch im Herbst wieder unter Beweis gestellt. So wurde die Fußballhütte offiziell eingeweiht und wie jedes Jahr fand Ende November wieder das traditionelle Saufest statt – und zwar schon zum 41. Mal!

Der TSV Egming wünscht allen Egmingern eine stressfreie Adventszeit, frohe Weihnachten und ein gesundes neues Jahr!

Einweihung Hüttenanbau



Über den Fortschritt des Hüttenanbaus bei den Fußballern haben wir regelmäßig berichtet. Viel Schweiß und Nerven waren notwendig, damit dieser Anbau erstellt werden konnte. Am 29. September fand bei einem musikalischen Fröhschoppen mit Weißwurstfrühstück die offizielle Einweihung statt. Kommt doch mal vorbei und schaut euch an, was hier geleistet wurde. Ein herzliches Dankeschön an alle ehrenamtlichen Helfer und vor allem an unseren Cheforganisator und Bauleiter Norbert Hettenkofer.

Wie läuft es eigentlich bei den Fußballern?

Die Hinrunde neigt sich dem Ende zu und bisher sind alle Mannschaften im Soll. Die erste und die zweite Mannschaft befinden sich beide erwartungsgemäß mitten im Abstiegskampf, verkaufen sich aber bisher sehr ordentlich und haben bereits richtig starke Leistungen gezeigt. Auch die Dritte

Fotos: privat

re Damen) mussten sie noch viel Lehrgeld bezahlen. Die Mädels haben sich aber von Spiel zu Spiel verbessert. In der zweiten Saison schaut es da schon viel besser aus. Dieser kontinuierliche Fortschritt schlägt sich inzwischen auch in der Tabelle nieder (nach acht Spieltagen rangiert man auf Platz 6). Auch der starke Zulauf tut hier sein übriges, der Kader zählt inzwischen mehr als 30 Mädels.



Mannschaft konnte kürzlich die rote Laterne abgeben und den ersten Saisonsieg einfahren.

Besonders freuen wir uns über die Entwicklung bei den Damen. In der letzten Saison (es war auch die erste Saison für unse-

Die Abteilung freut sich ebenfalls über zwei neue Trikotsätze. Wir bedanken uns recht herzlich bei Voglrieder Getränke für die Ausrüstung unserer ersten Mannschaft und bei CMS IT-Consulting GmbH für den neuen Wolfspelz der Wölfe!

— Anzeige —



Farben ✓

Tapeten ✓

Bodenbeläge ✓

Ahornstraße 1
85635 Höhenkirchen-Siegertsbrunn
Telefon 08102 4557 - Fax 08102 6667

Öffnungszeiten

Montag - Freitag: 08.00 - 12.00 und 13.30 - 18.00 Uhr
Samstag: 08.00 - 12.00 Uhr



Gerätturnen: „Die Kleinen“ haben den Regionalentscheid der Mannschaften erreicht!

Am 19. Oktober fand der Gauentscheid für den Bayernpokal Mannschaft in Grafing statt. Fröhlichmorgens um 8 Uhr wurde die Halle geöffnet: Erst einmal war Aufwärmen angesagt, dann ging es auch schon bald los. Insgesamt nahmen 155 Teilnehmerinnen mit 28 Mannschaften aus den Landkreisen Rosenheim, Ebersberg und Erding teil. An jedem Gerätturnen aus jeder Mannschaft maximal 5 von 6 Turnerinnen, die höchsten Einzelwertungen jeder Mann-

beieinander. Leider reicht es nur für Platz 6 (von 9 Mannschaften).

Bei der D-Jugend (Jahrgang 2013/2014) gingen Mariella Link, Anna Walcher, Valentina Bastian, Amelie Stupp, Katharina Forster und Luisa Wallbach an den Start. Dicht gefolgt von Kolbermoor erreichten die Mädels Platz 2 von 11 und damit Qualifikation für den Regionalentscheid! Dieser fand Mitte November in Emmering statt – leider war hier dann Ende. Aber die Mädels haben



Die beiden Teams vom Gerätturnen



schaft bilden das Mannschaftsergebnis. So die Regeln.

Egming ging mit zwei Teams ins Rennen: In der C-Jugend (Jahrgang 2011/2012) traten Nahla Hnich, Hanna Adamosky, Jella Simon, Simone Riedmaier, Lilly Linke und Lucy Ufer an. Es war ganz schön spannend, die Mannschaftsergebnisse lagen knapp

sich tapfer geschlagen.

Im Vordergrund dieser Mannschaftswettkämpfe steht die Freude am Sport und der Zusammenhalt in den Mannschaften. Auch der Ehrgeiz der ein oder anderen Turnerinnen wird bei diesem Wettkampf geweckt.

Macht weiter so, Mädels!

Fotos: privat



Fit mit HIIT

Was ist HIIT? Hoch Intensives Intervall Training! Und genau dieses Training fand im September/Oktober unter Leitung von Nicole Jäckel statt. In zwei Kursen (einmal montags, einmal mittwochs) zu je 6 Einheiten wurde der Fitnesslevel von jeweils 12 Teilnehmerinnen deutlich erhöht. Abwechslungsreiche Übungen (ähnlich einem Zirkeltraining), die die Leistungsfähigkeit von Herz und Lunge steigern, die Fettverbrennung verbessern, die körperliche und mentale Kraft verbessern und obendrein noch Spaß machen! Interessiert? Für Februar/März ist wieder ein Kurs geplant!



Nicole Jäckel bringt die Damen auf Trab

— Anzeige —

Fahrservice SENN *sationell*



Fahrdienste aller Art



Krankenfahrten



Rollstuhlfahrten



Flughafentransfer

Frohe Weihnachten
und ein gesundes **2025**

Vielen Dank für das entgegengebrachte Vertrauen.
Ihr Alexander Senn mit Team



08093 - 777 0 77 *rufen Sie uns an!*

Fahrdienste aller ART



Schützenverein Frohsinn Egmating



Rundenwettkampf

Unsere Pistolenmannschaften haben die Vorrunde der Saison 2024/2025 bereits beendet.

Die 1. Mannschaft (Teresa Escheu, Josef Eiler, Michael Gehrman & Sigi Kiermaier) sichern sich mit 10:0 Punkten den 1. Platz in der A-Klasse Gruppe 2

Die 2. Mannschaft (Peter Lang, Sebastian Lechner, Annemarie Eiler & Tom Schneider) überwinter mit 5:5 Punkten auf dem 3. Platz.

KiEg-Cup

Am 12. Oktober 2024 wurde zum zweiten Mal der außergewöhnliche KiEg-Cup ausgerichtet. Es traten Vereine aus verschiedenen Ortschaften an, um sich im Wettbewerb zu messen.

Auch dieses Jahr wurde dieses Event wieder großzügig von der Firma KiEg GmbH, ein renommiertes Unternehmen für Heizung und Sanitär, unterstützt. Die Unterstützung des Sponsors erstreckte sich nicht nur auf das Preisgeld, sondern auch auf die eindrucksvollen Pokale und Me-

daillen, die an jeden teilnehmenden Verein vergeben wurden, sowie auf einen imposanten Wanderpokal.

Die Teilnehmer am Turnier waren die Vereine der umliegenden Gemeinden.

Ein besonderes Highlight dieses Turniers war der unkonventionelle Modus. Es begann mit einer Gruppenphase, in der die



oben: KiEg Cup Glonn Eglharting
Oberpfarrmern
unten: Alle Sieger des KiEg-Cups



Gruppe A:	Gruppe B:	Gruppe C:
Oberframmern Elena Streifinger und Alexander Marzell	Glonn 1 Viktoria Amstadt und Tobias Hartl	Egmatung 2 Leonhard Bachmair und Monika Maurer
Höhenkirchen Caroline Sleath und Carlo Wendelberger	Egmatung 1 Paula und Lena Schneider	Glonn 2 Lisa Huber und Claudia Hartl
Moosach Monika Wolf und Marinus Maurer	Eglharting Magdalena Sebele und Monika Prosser	Dürrnhaar Paul Squarra und Alexandra Weidenthaler

Teams in drei Gruppen ausgelost wurden. Jede Mannschaft bestand aus zwei Schützen, wobei ein Schütze unter 18 Jahren und der andere über 18 Jahre alt sein musste. Der Wettkampf bestand aus Einzelduellen, bei denen der Schütze mit dem besseren Ergebnis einen Punkt für sein Team holte. Zusätzlich wurde das Gesamtergebnis beider Schützen gegen die gegnerische Mannschaft gezählt und vergab ebenfalls einen Punkt.

In der Gruppenphase schieden Moosach mit zwei Punkten sowie Egmatung 1 mit null Punkten und Dürrnhaar mit einem Punkt aus.

Anschließend folgte die KO-Runde, in der sich Glonn 1 gegen Höhenkirchen durchsetzte, Egmatung 2 gegen Eglharting verlor, und Oberframmern gegen Glonn 2 gewann.

Im spannenden Finale, das im Final-Modus durchgeführt wurde, setzte sich der Titelfavorit Eglharting klar gegen Glonn 1 durch. Oberframmern landete auf Platz 3.

Der Schützenverein Frohsinn Egmatung bedankt sich herzlich bei allen teilnehmenden Vereinen und besonders bei der Firma Ki-Eg für die großzügige finanzielle Unterstützung, die dieses außergewöhnliche Sportschützeturnier erst ermöglichte. Wir freuen uns schon aufs nächste Jahr, denn auch 2025 wird dieses einzigartige Turnier wieder stattfinden.

Kirtaschießen

Das Kirtaschießen bei den Frohsinn Schützen Egmatung war am 18.10.2024 wie alle Jahre sehr gut besucht. In diesem Jahr mussten alle teilnehmenden 30 Schützen zehn Schuss machen. Es wurde auf zehntel ausgewertet und nur die Zahl hinter dem Komma wurde addiert und der Schütze mit den meisten Zählern hat gewonnen. Silvia Olesch konnte sich hier an die Spitze setzen. Marinus Maurer sicherte sich Platz zwei und Peter Lang den dritten Platz. Neben Gänsen gab es auch andere Geflügel- und Käsespezialitäten zu gewinnen.

Fotos: privat



Krieger- und Kameradenverein Egmating

Das war los beim Krieger- und Kameradenverein

Renovierung des Kriegerdenkmales

Nachdem mit freundlicher Unterstützung der Freiwilligen Feuerwehr das Kriegerdenkmal einer gründlichen Reinigung unterzogen wurde, leisteten Steinmetz Andreas Sprunkel und seine Frau Stefanie ganze Arbeit, den Baukörper wieder aufzu-
hübschen.



Auf der „Wetterseite“ wurden Schriftzüge neu vergoldet und Embleme wieder farblich ausgestaltet. Nun steht das Kriegerdenkmal wieder ansehnlich da. Eine Erneuerung des Zuweges zum Denkmal erfolgt in Kürze.

Vereinsausflug nach Berchtesgaden

Auf einen gelungenen Vereinsausflug nach Berchtesgaden können die Egmatinger Krieger und Kameraden zurückblicken. Am 19. Oktober machte sich ein Bus voll Vereinsmitglieder mit Partnern und Freunden des Ayingener Veteranen- und Kriegervereins auf zum Obersalzberg, das Dokumentationszentrum zu besuchen.

Zwischen 1933 und 1945 war der Obersalzberg ein nationalsozialistisches Machtzentrum: Über ein Viertel seiner Amtszeit verbrachte Adolf Hitler hier. In seinem Berghof entschied der Diktator in einem Kreis enger Vertrauter über Verfolgung, Krieg und Völkermord. Zugleich war der Obersalzberg die Kulisse für Hitlers Inszenierung als angeblich sympathischer „Volkskanzler“. Millionenfach wurde dieses Trugbild auf Fotografien und Filmaufnahmen verbreitet und wirkt bis heute nach. Die Dauerausstellung der Dokumentation Obersalzberg erzählt informativ und zugleich beklemmend in fünf Kapiteln die düstere Geschichte dieses historischen Ortes, an dem die wundervolle Landschaft eng mit den Schrecken der NS-Herrschaft verbunden ist. Nach einem gemeinsamen Mittagessen ging es in einer wilden Fahrt mit E-Bussen rauf zum Fuße des Kehlsteines. Der Weg zum Kehlsteinhaus gestaltete sich zum Erlebnis der besonderen Art: Ein mit Natur-

Fotos: privat





stein ausgeschlagener Tunnel führt 124 Meter weit durch das Felsenmassiv zu einem prunkvollen, messingverkleideten

Aufzug. Der historische Aufzug, der heute mit modernster Technik betrieben wird, brachte die Ausflügler weitere 124 Meter direkt in das 1834 Meter hoch gelegene Kehlsteinhaus hinauf. Dort bot sich bei blauem Himmel ein atemberaubender Blick auf Watzmann und Königssee. Zum Ausklang des Vereinsausfluges wurde bei einem „Absacker“ im Bräustüberl z'Aying das Erlebte noch mal gesellig Revue passiert.

— Anzeige —

Egmatinger-Dorfladen



Wo Einkaufen nah ist und Spaß macht

Breites Sortiment an Lebensmitteln in Bio- und konventioneller Qualität

Freilandeier vom Obermeierhof aus Egmating

Große Auswahl an **Getränken**

Ganzjährig frisches **Obst und Gemüse**

Frische **Backwaren** aus der Bäckerei Ratschiller

Gemütliche **Kaffee-Ecke**

Imbiss aus der heißen Theke

Fleisch und Wurst mit hoher Qualität aus der Metzgerei Heimann

Bargeldabhebung und Lieferservice möglich

Öffnungszeiten:

Montag bis Freitag von 7 bis 13 Uhr und 15 bis 19 Uhr,
Samstag von 7 bis 13 Uhr und an Sonn- und Feiertagen
von 7 bis 10 Uhr (nur Backwarenverkauf)

85658 Egmating, Ehamostr. 27
Tel.: 08095 5789705
leitung@egmatinger-dorfladen.de
egmatinger-dorfladen.de

Burschenverein Egmating



**Burschenverein
Egmating e.V.**

Servus liebe Dorfgemeinschaft,

im folgendem gibt es ein Update über unser Vereinsleben in den letzten bzw. kommenden Monaten.

Nachdem wir den Sommer gut überstanden haben, mussten wir uns leider von einem langjährigen Mitglied verabschieden. Als Dank für seinen Einsatz haben wir ihm am 20. September traditionell einen Hochzeitsbaum aufgestellt.

Kurz danach, am 2. November, fand unser alljährliches Kesselkabarett statt.

Dieses Jahr durften wir die Kabarettistin Franziska Wanninger bei uns begrüßen, die uns mit ihrem Programm „Wenn du wen brauchst ruf mich nicht an“ zum Lachen brachte.

Um den Beginn der Weihnachtszeit zu feiern, ging es am 30. November mit unserer legendären Christmass-party weiter. Für das leibliche Wohl war bestens gesorgt und DJ Shady brachte die Menge mit seiner Musikauswahl zum Beben und heizte die Stimmung richtig an. Das Fest war ein voller Erfolg – ein perfekter Start in die festliche Jahreszeit!

Außerdem ist es bald wieder soweit! Der Burschenverein Egma-

ting lädt herzlich zum traditionellen Stefanitz am 26. Dezember ein.

Dieses besondere Ereignis, das bereits zur festen Tradition in unserer Gemeinde gehört, verspricht einen Abend voller Musik, Tanz und Geselligkeit im Gemeindesaal

Euer Burschenverein Egmating e.V.

**Burschenverein
Egmating**

Stefanitz
26. Dezember

mit *de*
WADLBEISSER
PARTY- UND HOCHZEITSBAND
BARBETRIEB

ab 20 Uhr
Gemeindesaal Egmating



Veranstaltungskalender

Datum	Veranstaltung	Zeit	Ort
8.12.	Fahrt Christkindlmarkt Passau Gartenbauverein	10 Uhr	Kriegerdenkmal
10.12.	Dezembersitzung Gemeinderat Egmatung	19Uhr	Haus d. Gemeinde
14.12.	Adventskonzert Blasmusik und Kirchenchor	19 Uhr	Pfarrkirche
12.12.	Offenes Treffen der Historischen Arbeitsgemeinschaft Egmatung	19 Uhr	Tannenhof
15.12.	Christkindlmarkt am Vorplatz Haus der Gemeinde	15-19 Uhr	Alle Vereine
24.12.	Glühwein nach der Christmette PGR		Friedhof Pfarrkirche
26.12.	Stefani-Tanz im Haus der Gemeinde	20 Uhr	Burschenverein
2025			
4.1.	Nuss-Schießen	ab 10 Uhr	Schützenverein
5.1.	Christbaumversteigerung Trachtenverein	19.30 Uhr	Tannenhof
9.1.	Offenes Treffen der Historischen Arbeitsgemeinschaft Egmatung	19 Uhr	Tannenhof
11.1.	Neujahrsempfang	18 Uhr	Haus d. Gemeinde
14.1.	Januarsitzung Gemeinderat Egmatung	19 Uhr	Haus d. Gemeinde
15.1.	Vortrag Ökomodellregion Ökol. Milchviehhaltung	19.30 Uhr	Haus d. Gemeinde
24.1.	Lichterwanderung PGR und Feuerwehr	17.30 Uhr	Friedhof
11.2.	Februarsitzung Gemeinderat Egmatung	19 Uhr	Haus d. Gemeinde
17.2.	Anzeigen- und Redaktionsschluss Gemeindemitteilungen		
28.2.	Großer Faschingsball vom TSV Egmatung	ab 19 Uhr	Haus d. Gemeinde
4.3.	Kinderfasching vom Burschenverein	ab 14 Uhr	Haus d. Gemeinde
8.3.	WWW Burschenverein	20 Uhr	Burschenhütte
11.3.	Märzsitzung Gemeinderat Egmatung	19 Uhr	Haus d. Gemeinde
14.3.	Dorfladen Versammlung	19.00 Uhr	Haus d. Gemeinde
22.3.	Kindergarten Flohmarkt	9-12 Uhr	Haus d. Gemeinde
23.3.	Kreiskameradschaftstreffen KKV		Haus d. Gemeinde



Gewerbeverzeichnis der Gemeinde Egming

AUTO & VERKEHR

KFZ Bachmair
Kreuzberg 8
85658 Egming
Tel.: 08095 322
Fax: 08095 871237
info@kfz-bachmair.de
kfz-bachmair.de

hadoMoto
Harald Hallinger
Keltenring 2
85658 Egming
Tel.: 08095 2422
Fax: 08095 2816
info@hadomoto.de
hadomoto.de

Fa. Wohnmobile Süd
Andreas Inzberger
Kirchsteig 6b
85658 Egming
Tel.: 08095 871613
Mobil 0170 3696412
wohnmobile-sued.de

BAUEN & WOHNEN

Schreinerei
Ferdinand Bauer
Jägerweg 9
85658 Egming
Tel.: 080095 1726
Fax: 08095 2849
schreinereibauer.de

Bösmeier Holz GmbH
Glonner Str. 1
85658 Egming
Tel.: 08095 356
Fax: 08095 2312
boesmeier-holz.com

Bau und Möbelschreinerei
Ernst Eberherr
Münchner Str. 112
85658 Egming
Tel.: 08095 2918
Fax: 08095 3 37
ernst.eberherr@t-online.de
schreinerei-eberherr.de

ESSEN & TRINKEN

Stürzer Catering GmbH
Ehamostraße 12
85658 Egming
Tel.: 08095 906670
stuerzer-catering.de

GESUNDHEIT & MEDIZIN

Geistiges Heilen
Kurt und Sabine Meyer
Notzingsstr.14
85658 Egming
Tel.: 08095 875130
Mobil: 0172 8484571
meyer@geistig-heilen.com
geistig-heilen.com

Privatpraxis f. Physiotherapie u. Naturheilverfahren
Lothar Pfahl
Physiotherapeut und
Heilpraktiker
Chiropraktik, Osteopathie
Hafnerweg 2a
85658 Egming
Tel.: 08095 8746090
lothar.pfahl@gmx.de

Praxis für Osteopathie &
Kinderosteopathie
Christine Zundel
Wiesenäckerweg 51
85658 Egming
Tel.: 080095 8748656
osteopathie-zundel@
gmx.de

Well Balanced
Naturheilpraxis Andrea
Bruckmaier
Traditionell Chinesische
Medizin erleben
Lindach 20a
85658 Egming
Mobil: 0172 8219171
info@wellbalanced-
bruckmaier.de
wellbalanced-bruckmaier.de

Claudia KuhnMünch
Cranio Sacral Balance und
Tierkommunikation
Neumünster 8
85658 Egming
Mobil 0160 98131344
cranio-claudia@t-online.de
claudia-kuhnmuench.de

HANDWERK & GEWERBE

Schützen-Vereinsbedarf
Hartl
Killistraße 16
85658 Egming
Tel.: 08093 4793
hartl-schuetzen-vereinsbedarf.de

Ki-Eg Heizung und
Sanitär GmbH
Schloßstraße 52
85658 Egming
Tel.: 08095 1211
Mobil: 0173 6619606
ki-eg.de

Elektro Einzelhandel
Verkauf und Verleih
Thomas Kirschbauer
Dürrnhaarerstr. 5
85658 Egming
Tel.: 08095 871177
Fax: 08095 871178
tk.elektro@t-online.de

SBH-Schneider
Beschlägehandel
Ehamostraße 29
85658 Egming
Tel.: 08095 870332
Fax: 08095 87 03 33
schneider@sbh-beschlae-
gehandel.de
sbh-beschlaegehandel.de

Steinmetz- und Steinbild-
hauermeister
Andreas Sprunkel
Oberpfammernerstr. 27
85658 Egming
Tel.: 08095 873239
andreas@steinmetz-
sprunkel.de
steinmetz-sprunkel.de

Malerei Tusch GmbH
85658 Egming
Keltenring 10
Tel.: 08095 8735083
info@malerei-tusch.de
malerei-tusch.de

Voglrieder Kohlen säure
GmbH
Oberpfammerner Str. 25
85658 Egming
Tel.: 08095 870516
info@gsprudel.de

HOTELS & GASTSTÄTTEN

Cristalina
Schloßstraße 15
85658 Egming
Tel.: 08095 5789906
cristalinaschlossgarten.de

Hafhlof
Killistraße 6
85658 Egming/Münster
Tel.: 08093 5336
Fax: 08093 2314
hafhof.de

Hotel Tannenhof
Apostelweg 27
85658 Egming
Tel. 08095 1208
Fax: 08095 403
info@tannenhof-
egming.de
tannenhof-egming.de

IMMOBILIEN

Architekturbüro Seiz
Keltenring 12
85658 Egming
Tel.: 08095 2663
architekturbuero-seiz@
t-online.de
architektur-seiz.de

WERBEN & GESTALTEN

Unverblümt
Christine Kopplin
Kreativstudio für Fotografie,
Grafikdesign & Risographie
Kreuzberg 18
85658 Egming
Tel.: 08095 874724
Mobil: 01525 4622216
hallo@unverbluemelt.de
unverbluemelt.de

Elisabeth Zacherl
Dipl. Grafikdesignerin
Am Feldl 23
85658 Egming
Tel.: 08095 875784
Mobil: 0152 27580652
info@e-zacherl.de
e-zacherl.de

Tim Kopplin –
Kommunikationsdesign
Kreuzberg 18
85658 Egming
Tel.: 08095 874726
Mobil: 0174 6604301
info@tim-kopplin.de
tim-kopplin.de

WIRTSCHAFT & FINANZEN

Vertrauensmann der HUK-
Coburg Christian Singer
Sonnblick 1 A
85658 Egming
Tel.: 08095 8754256
christian.singer@hukvm.de



TRAGEN SIE IHR UNTERNEHMEN EIN!

Ortsansässige Unternehmen und Gewerbetreibende können sich in das Gewerbeverzeichnis in den Gemeindemitteilungen eintragen. Schicken Sie eine formlose E-Mail mit dem Namen Ihres Unternehmens, Adresse, Telefonnummer und Website an gemeinde@egmating.de. Nach Prüfung durch die Gemeinde wird Ihr Eintrag in einer der nächsten Ausgaben veröffentlicht.

Vereine, Verbände und Organisationen in Egmating

ABE, Aktive Bürgerliste Egmating
aktive-buergerliste-egmating.de

**Arbeitsgemeinschaft
Historisches Egmating**
Ehamostr. 27
aghe.info

Bayer. Bauernverband-OV Egmating
[bayerischerbauernverband.de/
kreisverband/ebersberg](http://bayerischerbauernverband.de/kreisverband/ebersberg)

Bayerische Staatsforsten, AöR
Forstbetrieb München,
Revier Höhenkirchen
Ehamostraße 27
Tel.: 08095 8724322

Blaskapelle Egmating
Philipp Höss
Binsberg 10
Tel.: 08095 9206

Burschenverein Egmating
bv-egmating.de

CSU-OV Egmating
csu-egmating.de

Freiwillige Feuerwehr Egmating
feuerwehr-egmating.de

Freiwillige Feuerwehr Münster
Andreas Niedermayer
Eichenweg 5, Münster
Tel.: 0172 5376934

Gartenbauverein-Egmating
gartenbauverein-egmating.de

Golfclub Egmating
gc-egmating.de

Jagdgenossenschaft Egmating
Johann Riedmaier
Dürrnhaarer Straße 1
Tel.: 08095 871932

Kegelclub (KC) Egmating
kc-egmating.de

**Kinder- und Jugendbücherei
Egmating**
Ehamostr. 27
buecherei-egmating.de

**Krieger u. Kameradenverein
Egmating**
Johann Heiler jun.
Tel.: 0163 8905510

**Pfarrgemeinderat St. Johann Baptist
Egmating**
[erzbistum-muenchen.de/pfarrei/
st-johann-baptist-egmating](http://erzbistum-muenchen.de/pfarrei/
st-johann-baptist-egmating)

Schützenverein „Frohsinn“ Egmating
frohsinn-egmating.de

Seniorenclub Egmating
Anna Wimmer
Kreuzberg 10
Tel.: 08095 2197

SPD-OV Egmating
spd-egmating.de

Trachtenverein (GTEV) Egmating
trachtenverein-egmating.de

Turn u. Sportverein (TSV) Egmating
tsv-egmating.de

*Stimmen die Angaben nicht mehr?
Fehlt Ihr Verein/Verband? Schreiben
Sie an gemeinde@egmating.de, wir
werden Ihre Angaben in der nächsten
Ausgabe berücksichtigen.*

Impressum

Herausgeber: Gemeinde Egmating

Redaktion: Erste Bürgermeisterin Inge Heiler, Elisabeth Zacherl, Karin Dinger

Anzeigenredaktion: Gemeinde Egmating · www.egmating.de

Konzeption, Gestaltung und Druck: Elisabeth Zacherl · www.e-zacherl.de

V.i.S.d.P.: Erste Bürgermeisterin Inge Heiler, Schriftführer der Vereine

Auflage: 1250

Aus Gründen der besseren Lesbarkeit verzichten wir bei den Egmatinger Gemeindemitteilungen gelegentlich auf geschlechterspezifische Formulierungen. Dennoch sind stets weibliche, männliche und diverse Personen gleichermaßen gemeint.

Bilder und Illustrationen: © freepik.com; sofern nicht anders erwähnt.

Gemeinde Egmating
Schloßstraße 22
85658 Egmating

Telefon: 08095 355
gemeinde@egmating.de
www.egmating.de



Druckprodukt mit finanziellem
Klimabeitrag
ClimatePartner.com/10170-2411-3150





Fahrzeugtechnik
Hilger

Aying / Peiss
direkt an der Rosenheimer Landst.
und 3 Gehminuten zur S-Bahn



**Mitarbeiter (m/w/d)
gesucht!**



Die freie Kfz-Werkstatt

- ✓ Umfassende Wartungs- und Reparaturarbeiten für alle Kfz bis 7,5t
- ✓ Unfallinstandsetzung
- ✓ Klimaanlage-Service (auch neue Kältemittel-Norm)
- ✓ Elektrische Fehlersuche
- ✓ Hauptuntersuchung 2x wöchentlich im Haus (durch amtlich anerkannte Überwachungsorganisation)
- ✓ Kalibrierung von Fahrassistenzsystemen (z.B. Kamera Spurhalteassistent, Abstandsradar etc.)
- ✓ Eigene Fahrwerksvermessung, -diagnose, -instandsetzung
- ✓ Autoglas-Service
- ✓ Altkauf-Ankauf (Motor-/Getriebebeschäden, ohne TÜV, viele km, etc.)



**FROHE WEIHNACHTEN
UND GUTE FAHRT INS
NEUE JAHR!**



Fahrzeugtechnik Hilger GmbH | Freie Kfz-Werkstatt

Tel. (08095) 87 33 000 | Schmalfeld 1 | 85653 Aying-Peiß | www.hilger.bayern

